

Előadói javaslat az erdőtörvény alapelveiről

Írta: **Biró Zoltán.**

Elsősorban a tekintetes Igazgató Választmány elnézését kell kérnem, hogy — bár az új erdőtörvény előkészítését úgyszólván állandóan én szorgalmaztam — az egyesület elnökségétől az előadói tisztre nyert megtisztelő megbízatásnak ily késve teszek eleget. Mentse ki azonban késedelmemet egyrészt a múlt év végén volt nagymérvű elfoglaltságom, másrészt az anyag nagy terjedelme, végül az a körülmény, hogy a szükséges statisztikai adatokat a célnak megfelelő csoportosításban jórészt magamnak kellett összeállítanom.

Hálásan kell itt megemlékeznem a földművelésügyi Minisztérium vezető tisztviselőinek, de különösen Spettmann János miniszteri tanácsos Úr Öméltósága és Gulyás Jenő főerdőtanácsos Úr jóindulatú támogatásáról, kik a minisztériumban rendelkezésre álló — sajnos, a lecsökkent személyzeti létszám miatt nem túlbőséges — statisztikai adatokat a legkollégiálisabb jóindulattal voltak szívesek rendelkezésemre bocsátani.

Előadói javaslatomban alapul a néhai Horváth Sándor alelnökünk által több mint tíz évvel ezelőtt elkészített erdőtörvénytervezetet vettem.

Tettem ezt két okból.

Először azért, mert úgy véltem, hogy az egyesület munkáját rendkívül megkönnyíti, ha a tárgyalások alapját egy az erdészeti törvénykezés minden ágát felölelő kész tervezet alkotja.

Különösen azonban azért is, mert éppen az Országos Erdészeti Egyesület nem haladhat el, véleményem szerint, észrevétlenül amellet a rendkívül értékes, alapvető munkásság mellett, amelyet néhai Alelnökünk, az erdészeti törvények hiányainak pótlása, a szétágazó intézkedések egységesítése céljából végzett s nem vitathatja el a kezdeményezés érdemét és az elsőbbség jogát attól a lángeszű szakembertől, aki a közönzetlen szolgálatában eltöltött hosszú munkás életének minden értékes tapasztalatát, magyar lelkének az erdő iránt érzett lángoló szeretetét vitte bele ebbe a fél életet kitöltő munkába.

Ezért előadói javaslatomban kitértem egyrészt a tervezet ismertetésére s csak a tervezett intézkedések bírálatával kapcsolatosan tettem meg javaslatomat az általam célszerűnek tartott változtatásokra vonatkozólag.

A javaslat elbírálásánál a Csonkaország erdőgazdasági adatait vettem alapul és pedig az erdők törzskönyvének 1926. évvégei zárlata alapján.

Nem azért, mintha nem élne bennem a törhetetlen hit, hogy előbb vagy utóbb vissza kell kapnunk régi határainkat, nem is azért, mintha nem tartanám szükségesnek olyan erdő-törvény megalkotását, amelyet határaink visszaszerzése után Egész-Magyarországra is nyugodt lélekkel alkalmazhatunk: de azért, mert éppen időleges megcsönkítésünk terelte rá a figyelmet a Csonkaország erdőgazdaságánál azokra a hátrányaira, amelyek az elszakított részek erdőben való gazdagsága mellett úgyszólván teljesen háttérbe szorultak.

Hogy a javaslat állásfoglalását sok fontos kérdésben megérthessük, összeállítottam azokat az eltolódásokat, amelyeket Trianon erdőgazdaságunk különböző ágazataiban okozott, mert különösen a tulajdonjogi és talajminőségek százalékos arányaiban mutatkozó óriási különbségek teszik érthetővé azt, hogy a javaslat látszólag könnyedén siklott át olyan tényezőkön, amelyeknek csak kissé szabadelvűbb kezelése végzetes következményekkel járhat a megcsönkített ország erdőgazdaságára. Az összehasonlításnál az erdők törzskönyvének 1917. évi adatait állítottam szembe azoknak 1926. évi adataival.

Maga a javaslattervezet 8 címre oszlik, melyek közül az

- I. Az erdők fenntartását,
- II. A kopár területek beerdősítését.
- III. Az erdei termékek szállítását.
- IV. Az erdőbirtokosságokat.
- V. Az erdőrendészetet.
- VI. Az erdei kihágásokat,
- VII. Az erdészeti alapokat és letéteket.
- VIII. A vegyes és átmeneti rendelkezéseket és záróhatározatokat tárgyalja.

Az erdők fenntartásával tehát a legszorosabban az I., II. és V. címek függenek össze.

A III. cím az erdőgazdaságnál felmerülő különleges szállítási kérdések megoldásával foglalkozik, míg a VI. cím az erdei kihágásokról szól s az idegen károsítások ellen való védelem érdekeit van hivatva szolgálni.

Az erdészeti alapok és letétekről szóló VII. cím és a egyes és átmeneti intézkedéseket és zárhatózatokat tartalmazó VIII. cím a tervezet egyes rendelkezéseivel vannak szoros kapcsolatban.

Végül az erdőbirtokosságokról szóló V. cím annyiban függ össze a törvénytervezettel szorosabban, hogy a tervezet a vagyonfelügyeletet is teljesen az erdőrendészeti adminisztráció hatáskörébe utalja.

Bennünket kétségtelenül az erdők fenntartásával legszorosabban összefüggő I., II. és V. címek érdekelnek legjobban.

Már a tervezet megalkotása idején a régi erdőtörvény 30 évet meghaladó, az 1898. évi XIX. t.-c. pedig közel 20 éves multra tekinthetett vissza s így az indokolás legfontosabb részét a két törvény által elért eredmények, illetőleg azok hatásának részletes ismertetése képezhette volna.

Sajnálatos tény, hogy rendkívül hiányos erdészeti statisztikánk erre annál kevésbé nyújtott módot, mert a törvény, különösen az 1879. évi XXXI. t.-c. életbelépése idején fennállott állapotokról semmi megbízható adatunk nincs.

Az indokolásban hivatkozott adatok számottevő részének alapját éppen az elszakított részek gazdasági képe alkotta, ahová akkor erdőgazdaságunk súlypontja esett.

A mai Csonka-Magyarország erdőterülete az összes erdőterületek 15.8 százalékát tette ki, kevesebbet, mint az akkori állami erdőbirtokok. Ezen a részen az államerdészeti tisztviselők által kezelt erdőknek — beleértve az állami és közalapítványi erdőket is — 6.8 százaléka terült el s így természetesen, hogy a törvényalkotásnál is jórészt az elszakított részek lébegték a tervező szemei előtt.

Ez indokolja általában a törvénytervezetnek azt az ál-

laspontját, amely az erdők fenntartása szempontjából mai szemüvegen át nézve túlságosan enyhe.

Vegyük tehát sorra elsősorban az erdők fenntartásáról szóló első cím intézkedéseit s röviden rátérve annak indoklására, iparkodjunk mai változott viszonyainknak megfelelő eredményekre jutni.

A javaslat főcéljai gyanánt az indokolás a következő három tételt sorolja fel:

1. Az erdőknek, különösen a magánkézben levőknek, határozottabb védelmét;

2. a kopár és vízmosásos területek fokozottabb mértékű beerdősítését és ezekkel kapcsolatban

3. az erdei legeltetés kérdésének megfelelő szabályozását.

Maga a tervező is érezte, hogy az 1. és 3. pontot, a fenntartás és legeltetés kérdését lehetetlen egymástól elválasztani, ezért ezt a kérdést is az erdők fenntartását tárgyaló első címbe foglalta bele, az erdők használásáról szóló fejezetbe.

Maga az első cím tíz fejezetre oszlik, és pedig:

I. Az erdők meghatározásáról, osztályozásáról és nyilvántartásáról,

II. Az erdők kezeléséről általában.

III. Az erdők állami kezeléséről.

IV. Az erdők irtásáról.

V. Az erdők használásáról.

VI. Az erdősítésekről.

VII. Az erdők védelméről.

VIII. Az erdők tulajdonjogának átruházásáról.

IX. Az erdők feldarabolásáról.

X. Az állam elővásárlási és kisajátítási jogáról.

Feltűnő különbségeket találunk itt mindjárt az 1879. évi XXXI. t.-c.-kel szemben, mert míg az az erdők osztályozásánál mindjárt felsorolja azokat a különleges intézkedéseket vagy azoknak legjelentősebbjeit, amelyek az egyes osztályokra vonatkozólag kötelező erejűek, addig a tervezet a kezelést, irtást, használatot, erdősítést külön-külön fejezetben tárgyalja.

Kétségtelen, hogy a törvények szokásos beosztásának ez a rendszer jobban megfelel, de bizonyos az is, hogy a tör-

vény kezelését és különösen laikusok által való megértését jelentékenyen megnehezíti, mert például az erdő tulajdonosának, ha azt akarja tudni, hogy erdejének véderdővé való kijelölése milyen következményekkel jár, bizony az egész címet át kell tanulmányoznia.

Maguk az egyes fejezetek ebben a vonatkozásban alig tárgyalhatók külön s ezért, már a könnyebb kezelés és megérthetetés céljából is ez a beosztás feltétlenül revízióra szorul.

Az I. fejezetben kétségtelenül hiányt pótol a törvény alá tartozó erdők meghatározása, ami azonban jelentékenyen egyszerűsíthető.

A határok állandósítására és a nyilvántartásra vonatkozó rendelkezések szintén hiányt pótolnak bár egy részük inkább a végrehajtási utasításba tartozik.

A leglényegesebb részt, az erdők osztályozását már lehetetlen anélkül tárgyalnunk, hogy az egész címnek ezekre vonatkozó intézkedéseit is ne vegyük vizsgálat alá.

Eltérőleg az 1879. évi XXXI. t.-c.-től, a javaslat ebben a fejezetben csak háromféle erdőt különböztet meg, úgymint véderdőt, feltétlen erdőtalajt és nem feltétlen erdőtalajt. A futóhomok „továbbterjedését gátló“ erdőket szintén a véderdők közé sorozza, míg a többi „futóhomokon álló“ erdő hovásorozásáról említést nem tesz. Kétségtelenül igazolja azonban ezeknek a véderdőtől való elválasztását a 73. §., melynek 1. bekezdése így szól: „Véderdőben és futóhomokon álló erdőben almot gyűjteni egyáltalán tilos.“ Sőt, hogy ezek egy részét még feltétlenül fenntartandó erdőnek sem minősíti, azt az 50—53. §-ok indokolása igazolja, ami szerint „sík vidéken a homokos talajú erdőterületek szőlőre és gyümölcsösre kiválóan alkalmasak, más művelésre azonban az erdőművelésen kívül nem valók“. Ezeknek az ily célokra leendő átengedését tehát kifejezetten programmba veszi.

A véderdő fogalmát egyébként nemcsak a futóhomok továbbterjedését gátló, de a vízvezetékek, vasutak, lakóházak, műtárgyak védelméül szolgáló, végül azokra az erdőkre is kiterjeszti, amelyek folyóvizek, patakok és csatornák mentén vagy azok hullámterében a partszakadások és a hullámvérés károsításai ellen nyujtanak védelmet.

A törvény keretében sorolja tehát fel azokat a minősítési feltételeket is, amelyeket az előző törvény a végrehajtási utasításra hagyott.

A feltétlen erdőtalaj minősítése (az állandó mezőgazdasági használat lehetősége a talaj termőképességének csökkentése vagy veszélyeztetése nélkül) egyezik a régi törvénnyel.

Ennek ellentéte a nem feltétlen erdőtalaj, ahová azonban besorozza azokat a talajokat is, amelyek csak bizonyos művelési ágakra és csak bizonyos eljárások mellett alakíthatók át.

Általános rendelkezésképen már az első fejezet tartalmazza ezekre nézve a következőket:

1. Hogy a véderdőket ki kell jelölni, *állandóan* fenntartani s úgy kezelni és használni, hogy termőképességük veszélyeztetve ne legyen és fenntebb megjelölt védelmi hivatásuknak állandóan megfeleljenek;

2. hogy a feltétlen erdőtalajon álló erdőket *feltétlenül* fenn kell tartani és úgy kezelni, hogy talajuk termőképessége veszélyeztetve ne legyen;

3. hogy a nem feltétlen erdőtalajon álló erdőket addig, amíg az illetékes hatóság kiírtásukat nem engedélyezte, szintén fenn kell tartani és végleges kiírtásukig erdőként kezelni, ha pedig az írtást a hatóság feltételekhez kötötte, azontúl is a törvény rendelkezései, illetőleg a kikötött feltételek szerint kell kezelni és használni.

Mellőzi a gazdálkodási és üzemmód merev korlátozását (írtás, tarvágás), ami az 1879. évi XXXI. t.-c.-ben megvolt, ehelyett azonban a véderdőkre nézve (12. §.) kimondja az üzemtervszerű kezelési kötelezettséget, az állandó mezőgazdasági művelés céljaira való kiírtást nem engedi meg (50. §.), sőt a közzéékelt kisebb, nem feltétlen erdőtalajon álló erdőrészek kiírtásának engedélyezését is külön előfeltételhez köti (52. §.); a tarvágás alkalmazását részint az üzemmódtól, részint miniszteri engedélytől teszi függővé (63. §.); kimondja, hogy az általános legeltetési tilalom alá nem eső részeken csak annyi állatot lehet legeltetni, amennyi ott elegendő táplálékot talál (72. §.); teljesen tiltja az alomszedést

(73. §.), a kő-, kavics-, homok- vagy agyagbányanyitás feltevéleit az üzemterv rendelkezései közé utalja (74. §.).

A feltétlen erdőtalajon álló erdőkben az irtás és legeltetésre vonatkozólag a véderdőkre mondottak érvényesek (50. és 52. §.), a kő- stb. bányák nyitása az erdőrendészeti hatóság engedélyétől függ.

A nem feltétlen erdőtalajon álló erdőkre vonatkozólag attól az időtől kezdve, hogy azokat — a tulajdonos kérésére — a hatóság ilyenekül kijelölte, csupán az irtást köti hatósági engedélyhez, a kijelölésig a feltétlen erdőtalajra vonatkozó kikötések irányadók ezekre is.

Az irtásra vonatkozó engedélyt azonban a nem kötött forgalmú, nem feltétlen erdőtalajú erdőkre csak akkor lehet megtagadni (51. §.), ha a kiirtani tervezett apróbb részletek az erdő összefüggését károsan megszagatnák (52. §.); míg a kötöttforgalmúaknál akkor (51. §.), ha az irtás 1. közérdeket sért, 2. a jelenlegi tulajdonosra nem előnyös, az utódokra pedig hátrányos, 3. ha a vagyonfelügyeleti hatóság hozzá nem járult (54. §.). Igaz, hogy az utóbbiaknál az 54. §. 4. pontja kiköti a terület pótlását, de pótlás gyanánt elfogad eddig nem kötöttforgalmú erdőterületet, kopár területet vagy közbirtokossági arányrészt is, sőt a szakasz két utolsó bekezdése nyitott kaput hagy a területpótlási kötelezettség alól való kibúváásra.

Bár ebben a fejezetben nem tárgyalja a tervezet, külön meg kell még emlékeznünk az erdőknek egy kategóriájáról, amelyiket a tervezet ugyan az V. fejezet 66. §-ában tárgyal, de mivel a minősítés alapját a talaj, illetőleg a földrajzi fekvés képezi, inkább ide kell soroznunk. Ezek „a folyók és a patakok, nagyobbkiterjedésű vízgyűjtő területein és általában véve a meredek hegyoldalakon fekvő, üzemtervszerű kezelésre nem kötelezett erdők,“ ahol az üzemtervszerű kezelés kötelezettsége már a tulajdonjogi minőségre is vonatkozik.

Ezekre nézve a közigazgatási bizottságnak ad messzemenő hatáskört, amennyiben „ha arra a meggyőződésre jut, hogy a faállománynak nagyobb területen tervezett teljes kihasználása (letarolása) vagy nagyobb mértékű kiritkítása a kihazs-

nált területek újraerdősítését vagy természetes úton való felújulását veszélyeztetné, vagy pedig vízkárokat idézhetne elő (például erős vagy tartós esőzések nyomában vagy felhőszakadások után a gyorsan lefutó vizek a termőtalajt lemoshatnák vagy árkokat, vízmosásokat nyithatnának, vagy a magukkal ragadott fahulladék, föld-, kavics- és kőhordalék lerakásával és torlaszok alkotásával az elárasztott területeket megkárosíthatnák), elrendelheti:“

1. A tarvágások teljes mellőzését,
2. kisebb, ugróvágások alkalmazását,

3. a felényire (0.5 sűrűségig) megritkított állományok használatának a teljes felújulásig és a fiatalos kellő megerősödéséig csupán a saját házi szükségletek fedezésére leendő szorítását.

Ezekben a talaj minőségén és az erdő fekvésén alapuló megkülönböztetéseken kívül fenntartja az 1879. évi XXXI. t.-c. 17. §-ában megállapított tulajdonjogi megkülönböztetést, amennyiben a 10. §-ban kissé bővebb részletezéssel felsorolja a „korlátolt forgalmú“ erdőket s ezekre az üzemtervszerű kezelést teszi kötelezővé. Ennek a részletezésére később térünk rá.

A talaj és fekvés szerint való minősítés tehát lényegében nem háromféle, hanem hétféle:

1. Véderdők; 2. a forrásvidékeken és meredek oldalakon fekvő erdők; 3. a feltétlen erdőtalajon álló erdők; 4. a futóhomokon álló erdők; 5. a csak bizonyos mezőgazdasági használatra feltétlen alkalmas vagy mezőgazdasági használatra feltételesen alkalmas és 6. a mezőgazdasági célokra feltétlenül alkalmas erdők.

Ezekhez jönnek még a második cím alapján 7. a kopár területek.

Lássuk már most a tervezett intézkedések kihatását erdőgazdaságunkra.

Vegyük előre mint legfontosabbat az irtást.

Bár az irtás kérdését feltétlenül hatósági engedélyhez köti a javaslat, az ott megadott feltételek mellett a nem feltétlen erdőtalajon álló erdőt a kiirtástól megmenteni nem lehet.

Igaz, hogy a minősítést a hatóságra bizza a javaslat, de nagyon jól tudjuk, hány méltányossági vagy néha politikai indok, sőt kényszerűség játszik az ilyen minősítéseknél szerepet, amelyek a minősítésnél eljáró tisztviselőt teljes jóhiszeműség mellett is a tágabb értelmezés felé hajtják.

Igaz, hogy nem feltétlen erdőtalajon álló erdeink az 1917. évi törzskönyvi adatok szerint csak 12.6 százalékát tették ki összes erdőterületünknek s ezeknek egyrésze is a korlátolt forgalmú erdőkhöz tartozott, amelyek kiirtásáért a területbeli pótlást a javaslat látszólag megkívánja. Mégis meg kell állapítanunk, hogy a tervezet törvényerőre jutása egyenlő lett volna ennek a 12.6 százalékos erdőnek a fokozatos, de feltétlenül biztos kiirtásával.

De az erdőknek még ennél is nagyobb mérvű apadását eredményezte volna a tervezet.

Az erdők minősítése ugyanis a régi törvény alapján történt, amelyik nem feltétlen erdőtalajnak csak a mezőgazdaságra állandóan, minden kikötés nélkül alkalmas területeket ismerte el.

Ezzel szemben a javaslat már megkülönbözteti a mezőgazdaságra csak feltételesen, vagy csak bizonyos művelési ágakra alkalmas erdőtalajokat s előre megállapított feltételek mellett ezek végleges kiirtását is engedélyezi.

Kétségtelen, hogy ez a minősítés legalább is további 3—4 százalékkal emelte volna a végleg kiirtható területek arányszámát.

A korlátolt forgalmú erdőknél kiköti ugyan a javaslat 54. §-ának 4. pontja a területi pótlást, de megelégszik azzal, ha „olyan erdőt csatol az üzemterv szerint kezelendő erdők állományához, amelyet eddig nem kellett üzemterv szerint kezelni; vagy ugyanakkora területnek megfelelő erdőbirtokossági arányrészt szerez“.

Nem szorul bizonyításra, hogy mindkét kártalanítási mód az erdőterület feltétlen apadásával jár, sőt a második még az úgynevezett korlátolt forgalmú erdők területének és arányszámának apadását is jelenti.

Ha még hozzávesszük, hogy „mezőgazdasági művelés alatt álló területekkel szomszédos és huszonöt kataszteri

holdnál nem nagyobb“ területek irtásánál a pótlást a hatóság elengedheti, „ha a tulajdonos igazolja, hogy az irtásra szánt erdő pótlására alkalmas kopár területe, erdeje, erdőbirtokossági arányrésze vagy olyan mezőgazdaságilag művelt területe, melynek beerdősítése közgazdasági szempontból hasznos és célszerű volna, nincs, és abban a községben, ahol az irtást tervezi,ilyent mástól sem szerezhet“: Kétségtelen, hogy az esetek 99 százalékában ezt az utóbbi esetet igazolták volna s minden irtási engedély az erdők apadását jelentené.

Ez mutatja leginkább, mennyire csak az országos átlag lebegett a tervező szemei előtt.

Ha az ilyenformán kiirtható területet az összes erdőterület 16 százalékára tesszük, az 1917. évi állapot szerint -- amikor még az erdők az ország egész területének 25.8 százalékát tették ki, — az erdők 16 százalékának kiirtása esetén is még mindig 21.7 százalék lett volna az erdők arányszáma az összterülethez. Nemesak a saját szükségleteket tudtuk volna tehát fedezni, de még kivitelre is jutott volna valami.

Teljesen megváltozik azonban a kép, ha a Trianon okozta változásokat nézzük. (Lásd 1. sz. kimutatást.)

A megveszítés előtti véderdőinknek 3.5 százaléka, feltétlen talajon álló erdeinknek 11.7 százaléka, futóhomokon álló erdeinknek 87 százaléka, nem feltétlen erdőtalajon álló erdeinknek pedig 38.1 százaléka maradt meg.

Ennek következtében az egyes erdőminőségek százalékaránya a Csonkaországban a következőképen változott az összes erdőterületekhez arányítva:

A véderdő 4.4 százalékról 1.0 százalékra, a feltétlen erdőtalajon álló erdő 81.4 százalékról 59.9 százalékra esett vissza, amivel szemben a futóhomokon álló erdő arányszáma 1.6 százalékról 9.0 százalékra, a nem feltétlen erdőtalajon álló erdő arányszáma pedig 12.6 százalékról 30.1 százalékra emelkedett.

Ha tehát a tervezet rendelkezései életbelépnének, a törvény tiltaná annak a megakadályozását, hogy mai erdőterü-

leteinknek 30.1 százaléka mint nem feltétlen erdőtalaj essék áldozatul, s ezenfelül a futóhomokon álló erdők jelentékeny része, vagyis az összes erdőterület 6—8 százaléka szőlővé vagy gyümölcsössé alakíttassék át, mihelyest az erdő a talajt annyira-amennyire rendbehozta.

A Csonkaország erdeinek tehát alig 62—64 százalékát tudnók ez alapon biztosan megmenteni.

Nézzük a kérdést először általánosságban.

Csonka-Magyarországon az erdők az összes területnek 12.6 százalékát teszik ki.

Az erdőknek ez az aránya korántsem elegendő a szükségletek fedezésére, amit kivitel-behozatali mérlegünk bőségesen igazol.

Általában a békeidőkben úgy számoltunk, hogy normális népesedés és iparúzés mellett kivitelképes az olyan állam, ahol az erdők az összes területnek több mint 20 százalékát teszik ki.

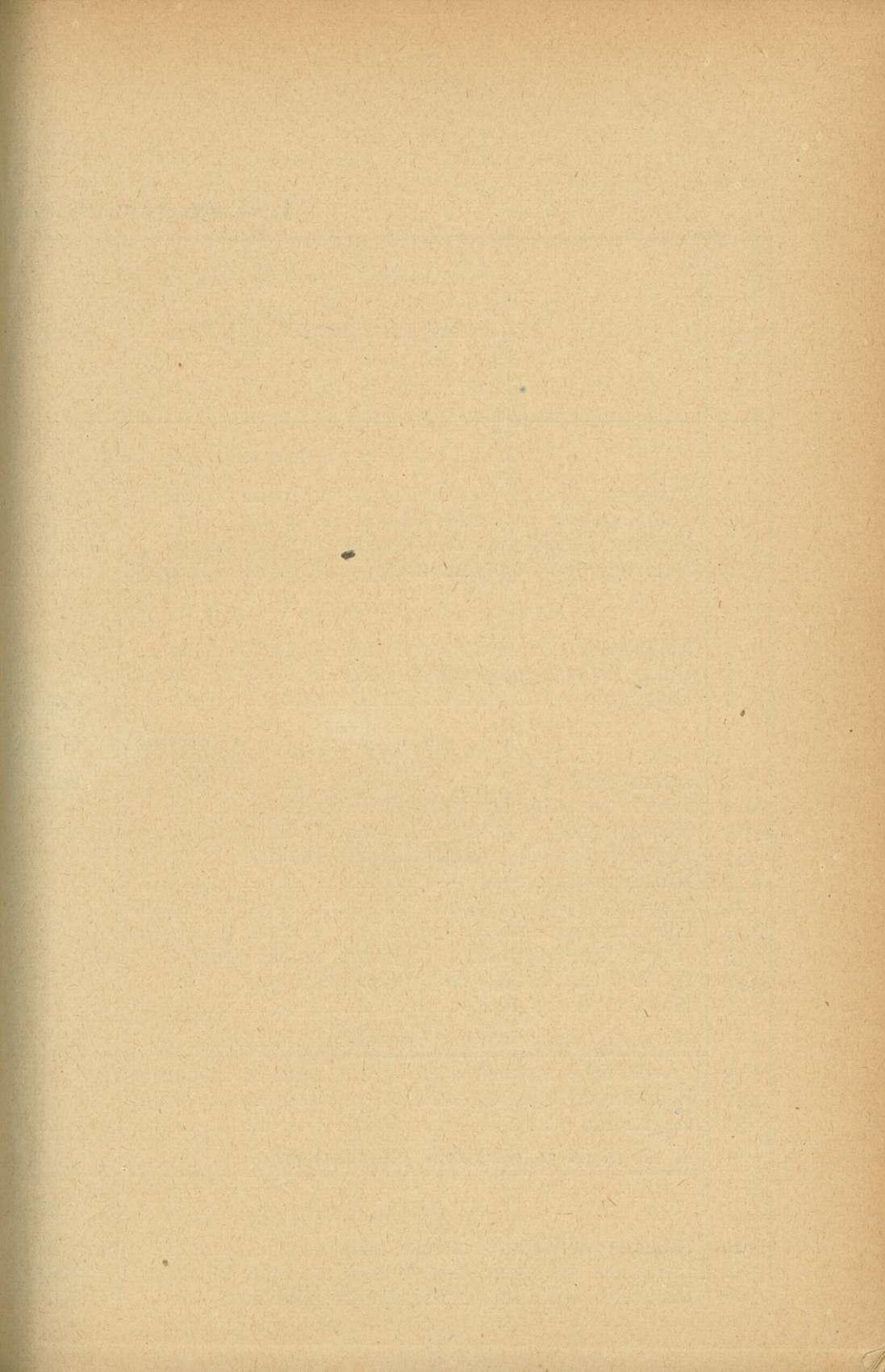
Ezen az alapon nálunk 7.4 százalék erdő kellene még a belföldi szükségletek fedezéséhez.

Ha pedig az 1911. év termelési és külforgalmi statisztikája alapján számítok, a következő eredményre jutok: Kereken 1,407.700 vasúti kocsirakomány termelés mellett a kivitel (netto) 48.800 vasúti kocsirakományt tett ki, ami nyersen ugyan csak 3.5 százaléknak felel meg, de, mivel a kivitel zöme fűrészelt fára, a termelésé pedig tűzifára és egyéb választékra esik: a kivitelt az összes termelés 5 százalékára tehetjük túlzás nélkül.

Eszerint tehát a békebeli 25.8 százalék erdőterület faterméséből 24.5 százalék fatermését fogyasztotta el a belföld.

Ha a mai 12.6 százalékos erdőarányszámunkat összehasonlítjuk ezzel a 24.5 százalékos kulecsal, akkor a belföldi termelésnek a szükségletek 51.4 százalékát kellene fedezni s 48.6 százalék behozatalra szorulnánk.

Hogy a behozatalunk ennél sokkal nagyobb, arra igen könnyen rájövünk, ha kiszámítjuk, mennyit tett ki m^3 -ben hozzávetőlegesen a netto-behozatalunk, illetőleg hány m^3 nyersfának felelt az meg az 1927. évben.



1. A megcsonkítás á

Sorszám	Az erdő minősége	T e
		1917-ber
		Kat
1	Véderdő	568.834
2	Futóhomokon álló erdő	210.206
3	Feltétlen erdőtalajon álló erdő	10,468.342
4	Nem feltétlen erdőtalajon álló erdő	1,610.755
5	Tölgyerdő	3,384.491
6	Bükk- és más lomberdő	6,370.222
7	Fenyőerdő	3,103.624
		III. T u
8	Állami erdő	2,052.610
9	Törvényhatósági és városi erdő	802.937
10	Községi erdő	1,362.509
11	Egyházi testületek és személyek erdeje	834.230
12	Közalapítványi erdő	142.394
13	Magánalapítványi erdő	9.461
14	Hitbizományi erdő	949.723
15	A volt úrbéreseknél a 17. § alá tartozó erdei	1,243.858
16	A 17. § alá tartozó részvénytársulati erdő	215.350
17	Közbirtokossági erdő	582.477
	17. § alá tartozó erdők összesen	8,195.553
18	A volt úrbéreseknél a 17. § alá nem tartozó erdei	114.771
19	Részvénytársulatoknak a 17. § alá nem tartozó erdei	22.145
20	Magánerdő	4,525.867
	A 17. § alá nem tartozó erdők összesen	4,662.784
		IV. Sz
21	Állami erdőtisztek kezelése alatt	5,792.815
22	Okleveles magánerdőtisztek kezelése alatt	2,508.537
23	Okleveles erdőtiszt tartására nem kötelezve	4,556.984

okozott változások.

let	El- vesztett	Meg- maradt	Arányszám az összes erdőterülethez		J e g y z e t
			1917-ben	1926-ban	
1926-ban	az 1917 évi területből				
hold	%		%		

alajminőség szerint :

20.189·9	96·5	3·5	4·4	1·0
182.954·9	13·0	87·0	1·6	9·0
1.219.646·9	88·3	11·7	81·4	59·9
613.789·1	61·9	38·1	12·6	30·1

Fanemek szerint :

1.045.874·2	69·1	30·9	26·3	51·3
896.197·5	85·9	14·1	49·6	44·0
94.509·1	97·0	3·0	24·1	4·7

donjogi minőség szerint :

84.761·0	95·8	4·2	15·9	4·2
94.827·2	88·2	11·8	6·2	4·7
17.354·6	98·7	1·3	10·5	0·9
272.615·1	67·3	32·7	6·5	13·3
38.580·2	72·9	27·1	1·13	1·9
—	100·0	—	0·07	—
297.402·1	68·7	31·3	7·5	14·6
158.539·1	87·3	12·7	9·7	7·8
18.225·0	91·5	8·5	1·7	0·9
23.739·5	95·9	4·1	4·5	1·1
1.006.043·8	87·7	12·3	63·7	49·4
34.201·1	70·2	29·8	0·9	1·7
5.120·7	76·8	23·2	0·17	0·25
991.215·2	78·1	21·9	35·23	48·65
1.030.537·0	77·9	22·1	36·3	50·6

erdőtiszti kezelés szempontjából :

392.195·9	93·2	6·8	45·1	19·3
651.484·4	74·0	26·0	19·5	32·0
992.900·5	78·2	21·8	35·4	48·7

2. 1926. évi adatok országrészenként és törv.

Törvényhatóság neve	Összes terület	E r d ő									
		területe	aránya az összes te- rülethez	a 17. § alá tar- tozó		szabad rendelkezésű		feltétlen erdő- talajon véderdő és futóhomok		nem feltétlen erdőtalajon	
				területe	arány- száma	területe	arány- száma	terület	arány- szám	terület	arány- szám
				kat. hold	%	kat. hold	%	kat. hold	%	kat. hold	%
I. D u n á n t ú l i d o m b											
Baranya vm. --- --- ---	685.826'6	101.428'2	14'8	79.033'4	77'9	22.394'8	22'1	73.617'0	72'6	27.811'2	27'4
Pécs thjv. --- --- ---	12.285'7	4.214'6	34'3	4.181'8	99'2	32'8	0'8	4.214'6	100'0	—	—
Fejér vm. --- --- ---	696.525'8	57.556'7	8'3	21.248'8	36'9	36.307'9	63'1	40.935'1	71'1	16.621'6	28'9
Székesfehérvár thjv. --- --- ---	20.838'8	—	0'0	—	0'0	—	0'0	—	0'0	—	0'0
Győr, Moson és Pozsony vm. --- --- ---	408.242'2	31.272'9	7'7	15.758'1	50'4	15.514'8	49'6	16.314'3	52'2	14.958'6	47'8
Győr thjv. --- --- ---	9'463'7	138'1	1'5	137'3	99'4	0'8	0'6	0'6	0'4	137'5	99'6
Komárom és Esztergom vm. --- --- ---	344.210'5	73.206'0	21'3	58.180'0	79'5	15.026'0	20'5	66.568'0	90'9	6.618'0	9'1
Somogy vm. --- --- ---	1,163.327'6	202.852'9	17'4	92.020'7	45'4	110.832'2	54'6	71.367'9	35'2	131.485'0	64'8
Sopron vm. --- --- ---	312.330'2	33.135'1	10'6	21.322'5	64'3	11.812'6	35'7	13.942'1	42'1	19.193'0	57'9
Sopron thjv. --- --- ---	22.515'7	9.788'0	43'5	9.786'5	99'8	1'5	0'2	8.831'7	90'2	956'3	9'8
Tolna vm. --- --- ---	616.281'0	49.845'5	8'1	30.649'8	61'5	19.195'7	38'5	39.205'3	78'6	10.640'2	21'4
Vas vm. --- --- ---	570.368'6	130.308'2	22'8	31.640'2	24'3	98.668'0	75'7	42.154'2	32'3	88.154'0	67'7
Veszprém vm. --- --- ---	688.315'0	144.017'5	20'9	84.127'5	58'4	59.890'0	41'6	118.653'1	82'4	25.364'4	17'6
Zala vm. --- --- ---	844.748'6	218.640'1	25'9	122.216'1	55'9	96.424'0	44'1	93.463'1	42'7	125.177'0	57'3
Összesen --- ---	6,395.280'0	1,056.403'8	16'5	570.302'7	54'0	486.101'1	46'0	589.287'0	55'8	467.116'8	44'2
II. A l f ö l d:											
Bács-Bodrog vm. (Szabadka thjv.-sal együtt) --- --- ---	290.339'3	15.743'5	5'4	7.535'9	47'9	8.207'6	52'1	13.301'0	84'5	2.442'5	15'5

grészenkint és törvényhatóságokint.

n erdő- véderdő homok		nem feltétlen erdőtälajon		A feltétlen erdőtalajon álló erdőből, véderdőből és futóhomoki erdőből				A nem feltétlen erdőtalajon álló erdőből				Jegyzet
17. § alá tar- tozik		szabad rendelkezésű		17. § alá tar- tozik		szabad rendelkezésű		17. § alá tar- tozik		szabad rendelkezésű		
terület	arány- szám	terület	arány- szám	terület	arány- szám	terület	arány- szám	terület	arány- szám	terület	arány- szám	
kat. hold	%	kat. hold	%	kat. hold	%	kat. hold	%	kat. hold	%	kat. hold	%	

ú l i d o m b v i d é k:

70	72.6	27.811.2	27.4	61.195.0	60.3	12.422.0	12.2	17.838.4	17.6	9.972.8	9.9
4.6	100.0	—	—	4.181.8	99.2	32.8	0.8	—	0.0	—	0.0
5.1	71.1	16.621.6	28.9	16.504.2	28.7	24.430.9	42.4	4.744.6	8.2	11.877.0	20.7
	0.0	—	0.0	—	0.0	—	0.0	—	0.0	—	0.0
4.3	52.2	14.958.6	47.8	8.029.8	25.7	8.284.5	26.5	7.728.3	24.7	7.230.3	23.1
0.6	0.4	137.5	99.6	—	—	0.6	0.4	137.3	99.4	0.2	0.2
8.0	90.9	6.618.0	9.1	54.890.9	75.0	11.697.1	15.9	3.289.1	4.5	3.328.9	4.6
7.9	35.2	131.485.0	64.8	35.531.3	17.5	35.836.6	17.7	56.489.4	27.9	74.995.6	36.9
2.1	42.1	19.193.0	57.9	9.519.4	28.7	4.422.7	13.4	11.803.1	35.6	7.389.9	22.3
1.7	90.2	956.3	9.8	8.831.7	90.2	—	0.0	954.8	9.6	1.5	0.2
5.3	78.6	10.640.2	21.4	22.591.4	45.3	16.613.9	33.3	8.058.4	16.2	2.581.8	5.2
4.2	32.3	88.154.0	67.7	13.850.7	10.6	28.303.5	21.7	17.789.5	13.7	70.364.5	54.0
3.1	82.4	25.364.4	17.6	69.857.9	48.5	48.795.2	33.9	14.269.6	9.9	11.094.8	7.7
3.1	42.7	125.177.0	57.3	61.957.0	28.3	31.506.1	14.4	60.259.1	27.6	64.917.9	29.7
7.0	55.8	467.116.8	44.2	366.941.1	34.7	222.345.9	21.1	203.361.6	19.3	263.755.2	24.9

L. A l f ö l d:

01.0	84.5	2.442.5	15.5	6.740.1	42.8	6.560.9	41.7	795.8	5.1	1.646.7	10.7
8.9	100.0	—	0.0	13.7	8.6	145.9	91.4	—	0.0	—	0.0

Bihar vm.	481.490'9	8.782'6	1'8	3.372'2	38'4	5.410'4	61'6	2.685'4	30'6	6.097'2	69'4	2
Csanád, Arad és Torontál vm.	348.337'6	2.647'3	0'8	1.488'4	56'2	1.158'9	43'8	576'0	21'7	2.071'3	78'3	
Csongrád vm.	327.570'0	9.763'9	3'0	5.411'9	55'4	4.352'0	44'6	8.462'5	86'7	1.301'4	13'3	5
Hódmezővásárhely thjv.	132.258'3	131'1	0'1	—	0'0	131'1	100'0	131'1	100'0	—	0'0	
Szeged thjv.	141.775'8	7.748'7	5'5	7.282'9	94'0	465'8	6'0	7.748'7	100'0	—	0'0	7
Hajdu vm.	414.624'9	12.408'1	3'0	9.268'1	74'7	3.140'0	25'3	4.653'1	37'5	7.755'0	62'5	4
Debrecen* thjv.	166.284'7	18.276'2	11'0	18.096'9	99'0	179'3	1'0	71'7	0'4	18.204'5	99'6	
Jász-Nagykún-Szolnok vm.	913.877'0	4.930'0	0'5	619'8	12'6	4.310'2	87'4	3.956'5	80'3	973'5	19'7	
Pest-Pilis-Solt-Kiskún vm.	2,090.345'4	228.301'3	10'9	95.799'9	42'0	132.501'4	58'0	201.980'8	88'5	26.320'5	11'5	78
Budapest szkv.	33.682'3	3.192'5	9'5	2.683'9	84'1	508'6	15'9	3.192'5	100'0	—	0'0	2
Kecskemét thjv.	163.236'8	18.754'7	11'5	14.685'5	78'3	4.069'2	21'7	18.493'5	98'6	261'2	1'4	14
Szabolcs és Ung vm.	796.443'3	38.225'9	4'8	9.586'6	25'1	28.639'3	74'9	11.394'9	29'8	26.831'0	70'2	2
Szatmár és Bereg vm.	373.268'8	17.500'8	4'7	5.634'5	32'2	11.866'3	67'8	10.971'2	62'7	6.529'6	37'3	3
Összesen	7,328.211'2	395.983'7	5'4	182.987'0	46'2	212.996'7	53'8	287.777'8	72'7	108.205'9	27'3	127

III. É s z a k i d o m b v i

Abauj-Torna vm.	289.727'6	90.184'7	31'1	31.562'1	35'0	58.622'6	65'0	66.529'0	73'8	23.655'7	26'2	26
Borsod és Gömör-Kishont vm.	678.999'1	183.748'0	27'1	80.089'0	43'6	103.659'0	56'4	178.674'4	97'2	5.073'6	2'8	78
Miskolc thjv.	9.282'9	—	0'0	—	0'0	—	0'0	—	0'0	—	0'0	
Heves vm.	652.130'3	116.530'6	17'9	65.486'0	56'2	51.044'6	43'8	116.101'8	99'6	428'8	0'4	65
Nógrád és Hont vm.	493.578'5	143.195'5	29'0	64.061'5	44'7	79.134'0	55'3	141.227'5	98'6	1.968'0	1'4	63
Zemplén vm.	306.644'3	50.534'5	16'5	11.555'5	22'9	38.979'0	77'1	43.194'2	85'5	7.340'3	14'5	9
Összesen	2,430.362'7	584.193'3	24'0	252.754'1	43'3	331.439'2	56'7	545.726'9	93'4	38.466'4	6'6	243

Ö s s z e s í t é s:

Dunántúli dombvidék	6,395.280'0	1,056.403'8	16'5	570.302'7	54'0	486.101'1	46'0	589.287'0	55'8	467.116'8	44'2	366
Alföld	7,328.211'2	395.983'7	5'4	182.987'0	46'2	212.996'7	53'8	287.777'8	72'7	108.205'9	27'3	127
Északi dombvidék	2,430.362'7	584.193'3	24'0	252.754'1	43'3	331.439'2	56'7	545.726'9	93'4	38.466'4	6'6	243
Csonka-Magyarország összesen	16,153.853'9	2,036.580'8	12'6	1,006.043'8	49'4	1,030.537'0	50'6	1,422.791'7	69'9	613.789'1	30'1	737

4	61·6	2.685·4	30·6	6.097·2	69·4	2.384·9	27·2	300·5	3·4	987·3	11·2	5.109·9	58·2
9	43·8	576·0	21·7	2.071·3	78·3	84·5	3·4	491·5	18·3	1.403·9	52·8	667·4	25·5
0	44·6	8.462·5	86·7	1.301·4	13·3	5.411·9	55·4	3.050·6	31·3	—	0·0	1.301·4	13·3
1	100·0	131·1	100·0	—	0·0	—	0·0	131·1	100·0	—	0·0	—	0·0
8	6·0	7.748·7	100·0	—	0·0	7.282·9	94·0	465·8	6·0	—	0·0	—	0·0
0	25·3	4.653·1	37·5	7.755·0	62·5	4.192·5	33·8	460·6	3·7	5.075·6	40·9	2.679·4	21·6
3	1·0	71·7	0·4	18.204·5	99·6	71·7	0·4	—	0·0	18.025·2	98·6	179·3	1·0
2	87·4	3.956·5	80·3	973·5	19·7	213·3	4·4	3.743·2	75·9	406·5	8·2	567·0	11·5
4	58·0	201.980·8	88·5	26.320·5	11·5	78.393·9	34·3	123.586·9	54·2	17.406·0	7·7	8.914·5	3·8
6	15·9	3.192·5	100·0	—	0·0	2.683·9	84·1	508·6	15·9	—	0·0	—	0·0
2	21·7	18.493·5	98·6	261·2	1·4	14.424·3	76·9	4.069·2	21·7	261·2	1·4	—	0·0
3	74·9	11.394·9	29·8	26.831·0	70·2	2.239·8	5·9	9.155·1	23·9	7.346·8	19·2	19.484·2	51·0
3	67·8	10.971·2	62·7	6.529·6	37·3	3.411·2	19·5	7.560·0	43·2	2.223·3	12·7	4.306·3	24·6
7	53·8	287.777·8	72·7	108.205·9	27·3	127.548·6	32·2	160.229·2	40·5	55.438·4	14·0	52.767·5	13·3

É s z a k i d o m b v i d é k:

6	65·0	66.529·0	73·8	23.655·7	26·2	26.486·7	28·3	40.042·3	45·5	5.075·4	6·7	18.580·3	19·5
0	56·4	178.674·4	97·2	5.073·6	2·8	78.102·1	42·5	100.572·3	54·7	1.986·9	1·1	3.086·7	1·7
	0·0	—	0·0	—	0·0	—	0·0	—	0·0	—	0·0	—	0·0
6	43·8	116.101·8	99·6	428·8	0·4	65.372·6	56·1	50.729·2	43·5	113·4	0·1	315·4	0·3
0	55·3	141.227·5	98·6	1.968·0	1·4	63.811·5	44·5	77.416·0	54·1	250·0	0·2	1.718·0	1·2
0	77·1	43.194·2	85·5	7.340·3	14·5	9.550·2	18·9	33.644·0	66·6	2.005·3	4·0	5.335·0	10·5
2	56·7	545.726·9	93·4	38.466·4	6·6	243.323·1	41·6	302.403·8	51·8	9.431·0	1·7	29.035·4	4·9

Ö s s z e s í t é s:

1	46·0	589.287·0	55·8	467.116·8	44·2	366.941·1	34·7	222.345·9	21·1	203.361·6	19·3	263.755·2	24·9
7	53·8	287.777·8	72·7	108.205·9	27·3	127.548·6	32·2	160.229·2	40·5	55.438·4	14·0	52.767·5	13·3
2	56·7	545.726·9	93·4	38.466·4	6·6	243.323·1	41·6	302.403·8	51·8	9.431·0	1·7	29.035·4	4·9
0	50·6	1.422.791·7	69·9	613.789·1	30·1	737.812·8	36·2	684.978·9	33·7	268.231·0	13·2	345.558·1	16·9

A kisebb tételeket elhagyva:

152.840	vagón tüzifa	kereken	1,986.900	m ³
4.966	„ faszén	„	350.000	„
11.601	„ bányafa	„	230.000	„
2.830	„ gömbölyű lombfa	„	25.500	„
29.100	„ gömbölyű fenyőfa	„	580.000	„
1.117	„ hegyezett karó	„	28.000	„
140	„ zsendely	„	7.000	„
15.352	„ bárdolt fenyőfa	„	552.500	„
4.660	„ vasúti talpfa	„	93.200	„
155	„ előmunkált bognárfa	„	3.300	„
58.166	„ fűrészelt fenyőfa	„	2,326.600	„
2.092	„ fűrészelt lombfa	„	40.200	„
		Összesen:	6,223.200	m ³

nyersfának felel meg a netto-behozatalunk, amivel szemben saját termelésünket (termelési statisztika nem lévén, csak becslésre vagyunk utalva), csak félve merem 1,600.000 tömör m³-re becsülni.

Szükségleteinknek tehát átlag alig 20 százalékát tudjuk belföldön fedezni.

Szabad-e ilyen körülmények között lehetőséget nyújtunk arra, hogy erdeink területe esetleg 40 százalékkal apadjon?

Hogy ebben a rettenetes eltolódásban (5 százalék kivétellel szemben ma 80 százalék behozatal) mik a részesek megcsonkításunkon kívül, arra néhány sorban szintén rámutathatunk.

A népesség sűrűsége Csonka-Magyarországon közel 50 százalékkal nagyobb, mint az elszakított részeken.

Ipari fogyasztásunknak körülbelül 70 százaléka esik a Csonkaországra.

Erdeink megmaradt része történelmi okokból sokkal rosszabb karban van, mint az elszakított részeké.

Bár a két erdőtörvény intézkedései e téren Csonka-Magyarország területén sokkal többet javítottak, mint az elszakított részeken, az elődök évszázadon át elkövetett hibáit nem lehet három évtized alatt helyrehozni.

Mindamellett kétségtelen, hogy helyes erdőgazdasági politikával 60—70 év alatt a mai Csonkaországhoz tartozó részek is fedezni tudják szükségleteink 60, sőt 80 százalékát is.

Az azonban bizonyos, hogy erdeink területének csak valamennyire számottevő apadását már ebből a szempontból is feltétlenül meg kell akadályoznunk.

Ezeket a pénzügyi okokon kívül azonban sokkal fontosabb gazdasági okok is szólnak erdeink fokozott védelme mellett.

Az erdők klimatikus és egyéb hatásainak mérlegelésénél nem lehet az országos átlaggal számolni még olyan kis területnél sem, mint Csonka-Magyarország.

Hiszen jól tudjuk, hogy az erdők, még a nagyon tömeges erdők hőmérsék- és légnedvesség-szabályozó hatása is alig terjed néhány kilométeren túl.

Ezért az adatokat, ugyanúgy, mint a Statisztikai Hivatal szokta, három fővidék szerint (Dunántúli dombvidék, Alföld és Északi dombvidék) és törvényhatóságunkint is elkülönítettem, hogy a javaslat intézkedéseinek várható hatásával részleteiben is számolni tudjunk.

Ezeket az adatokat tünteti fel (az Erdők törzskönyvének 1926. évi adatai szerint) a 2. számú kimutatás.

Ha elsősorban az erdőterületek arányát nézzük az összes területekhez, mindjárt szembeszökik az Alföld rettentő erdőszegénysége.

A 16 törvényhatóság közül egyetlenegynek az erdőszegénységi százaléka sem éri el az amúgy is szegényes országos átlagot; s ha a megyék közül azt legjobban megközelítő Pestvármegyéből lekapcsoljuk az északnyugati dombos részt, az arány ott is alig fogja elérni a 6 százalékot. A három város közül Budapest székesfővárosnál az aránylag csekély terület, Kecskemét és Debrecen thj. városoknál pedig az óriási határok külső részeinek nagy távolsága és lakatlansága okolja meg az erdők nagyobb arányát.

A többi törvényhatóságnál az erdőszegénység sehol sem éri el a 6 százalékot sem.

Ezzel szemben a Dunántúlon két város és négy várme-

gye, az Északi dombvidéken pedig csupán egy város marad az országos átlagon alul.

A Dunántúlnak ezek a területei részben a Nagy-Alföld, részben a Kis-Alföld folytatását alkotják a Duna jobbpartján. Ezzel szemben a dombvidéki részek erdősültsége az országos átlagot mindenütt meghaladja, sőt a Dunántúlon két város és négy vármegye, az Északi dombvidéken pedig három vármegye erdősültségi aránya meghaladja a 20 százalékot is.

Ha azonban tekintetbe vesszük, hogy a két thj. város területe csekély, ezenfelül úgy ezeknek, mint a Dunántúl erdösebb vármegyéinek népessége sokkal sűrűbb az országos átlagnál, mindjárt kitűnik, hogy csupán az Északi Dombvidék néhány vármegyéje olyan, amelyik — különösen erdeink mai állapota és fanemeloszlása mellett — számottevő mértékben járulhat hozzá más vidékek faszükségletének fedezéséhez. A többi rész tehát abszolút behozatalra szorul.

A törvényhatósági határoktól eltekintve, csak az Északi Dombvidék hegykoszorúja, a Pilis—Vértes—Bakony vidéke és Vas, Zala és Somogy vármegyék ezeken kívül eső területei azok a részek, amelyeknek erdősültségi százaléka eléri azt a mértéket, ami hazánk szélsőséges, kontinentális klímája mellett feltétlenül kívánatos volna.

Erdőfeleslegünk tehát sem a faszükségletek fedezésére, sem az éghajlati és egyéb követelmények szempontjából sincs másutt, mint az Abauj, Borsod, Gömör, Kishont megyékre kiterjedő szegleten.

Ellenben a többi területeknek alig egyharmadrészen van meg a szükséges erdőállomány, a másik kétharmadrész erdőállománya feltétlenül szaporításra szorul.

Próbáljuk már most megközelítőleg megállapítani, hogy az irtásnak a javaslatban tervezett lehetővé tétele ezeken a vidékeken milyen következményekkel járna.

A 2. sz. kimutatás adatai szerint a Dunántúli Dombvidéken az erdőknek 44.2 százaléka, az Alföldön 27.3 százaléka, az Északi Dombvidéken 6.6 százaléka áll nem feltétlen erdőtalajon.

Ez a minősítés azonban a mezőgazdasági művelésre csak feltételesen alkalmas és a futóhomokon álló erdők figyelembevétele nélkül történt, amelyeknek a javaslat értelmében való figyelembevétele hozzávetőleges becslés szerint a következő eltéréseket okozná:

1. A Dunántúlon a feltétlen erdőtalajon álló minősített erdőkből legalább 15 százalékot, a futóhomoki erdőkből 70 százalékot vehetünk olyannak, ami szigorú kikötések és gondos művelés mellett bizonyos mezőgazdasági használatokra alkalmas.

Az új minősítés szerint tehát (mint a feltétlen erdőtalaj 53.6, a futóhomok 1.3 százalékot tesz ki) körülbelül 53 százaléka az összes erdőnek veszélyeztetve volna.

Hogy mit jelentene ez még a legerősebben erdőszült vármegyékénél is, tán elég rámutatni arra, hogy az erdőknek Vas vármegyében 67.7 százaléka, Somogyban 64.8 százaléka, Zalában 57.3 százaléka, Sopron vármegyében 57.9 százaléka áll olyan talajon, amit már eddig is nem feltétlen erdőtalajnak minősítettek.

A rendszer elfogadása tehát dunántúli részen az erdők 50 százalékának előbb-utóbb leendő elpusztulását eredményezné.

2. Az Alföldön a nem feltétlen erdőtalaj mindössze 27.3 százalékát teszi ki a mai minősítés szerint az erdőknek.

Ha azonban számításba vesszük, hogy a ma még feltétlen erdőtalajnak minősített futóhomoki erdők az összes erdőknek mintegy 42 százalékát teszik ki: kétségtelen, hogy az új minősítés mellett itt is legalább a mai erdők 50 százalékát tenné ki az a terület, amelynek más művelési ágra való átváltoztatását aligha lehetne megakadályozni.

3. Még a legkisebb veszedelmet a kérdés ilyen megoldása az Északi Dombvidéken jelent, ahol a 6.6 százalékot kitevő, nem feltétlen erdőtalajon álló erdő az új minősítés során is aligha szaporodnék erősebben. Másrészt itt a már összeírt, mintegy 35.000 kat. holdat (az erdőterület 6 százaléka) kitevő kopáron kívül még legalább ugyanannyi kopár terület befásításával a nem feltétlen erdőtalajon álló erdők esetleges kiirtása pótolható.

Eltekintve tehát attól, hogy az irtásnak ily módon való megkönnyítése az erdőknek 36—38 százalékát kívánná áldozatul, ez az áldozat éppen azokra a területekre esnék, ahol az erdősültségi százalék már ma is gyengébb.

Nem sokat javít ezen a képen az a körülmény sem, hogy a javaslat 54. §-ának 4. pontja a kötött birtokok tulajdonosait bizonyos kártérítés felére kötelezi.

Már előbb rámutattam arra, hogy a pótlásul adandó területek jórésze nem jelentené az irtással megapadt erdők új kiegészítését és hogy a pótlás alól még a kötött birtokok tulajdonosai is legtöbbször ki tudnának bújni.

De még ha ettől eltekintünk is és úgy vesszük, hogy az összes kötött birtokok tulajdonosai például olyan területet erdősítenek be, ami eddig nem volt erdő s így csak a magánkézen lévő, nem feltétlen erdőtalajok pótlás nélkül való kiirtása válnék lehetővé, nagy veszedelmet rejt magában a javaslatban tervezett megoldás.

Ezek az erdők ugyanis a Dunántúlon 24.9 százalékát, az Alföldön 13.3 százalékát, az Északi Dombvidéken 4.9 százalékát, a Csonkaországban átlag 16.9 százalékát teszik ki az összes erdőknek s kétségtelen, hogy ezek a százalékos arányok a mezőgazdasági művelésre alkalmas erdőtalaj tágabb minősítése következtében könnyen a másfélszeresre emelkednének.

Tehát ebben az esetben is körülbelül erdeink 20—25 százalékát dobnánk áldozatul.

Kétségtelen tehát, hogy az erdők apadásának minden módon gátat kell vetnünk és az irtást — megfelelő pótlás nélkül — minden eszközzel meg kell akadályoznunk.

Legközelebb állana az abszolút irtási tilalom vagy a pótlás feltétlen megkövetelése.

Ilyen álláspontra helyezkedni azonban egyáltalán nem lehet.

Vannak olyan esetek, amikor a pótlás nélkül való irtást erkölcsi okok miatt is lehetetlen megakadályozni.

Például ha a volt úrbéresek a nem feltétlen erdőtalajon álló erdőt legelőilletőség fejében kapták.

Van eset, amikor ugyanilyen okok miatt meg kell elégednünk azzal, ha már erdőterületet minősítenek át kötött birtoknak s így végeredményében mégis veszítünk területet. Például ha a legelőilletőséget feltétlen erdőtalajon, az erdőilletőséget pedig mezőgazdasági művelésre is alkalmas talajon elégítették ki. Meg lehet-e ilyenkor tagadni a kicserélést?

Vagy lehet-e pótlást követelni, ha a magánbirtokos a földreform során mezőgazdaságának akkora hányadát vesztette el, hogy a megmaradó rész a saját szükségleteinek fedezésére sem elegendő?

Hasonlóképen nem lehet a pótlás nélkül való kiirtás elől elzárkózni, ha a terület közlekedési eszközök (vasutak, utak) létesítéséhez vagy közérdekű építmények emelésére (például szanatóriumok, fürdők stb.) szükséges.

Ez az áldozat azonban nem jelent túlsokot.

A volt úrbéresek legelőilletősége fejében kiadott erdők területe ugyanis:

véderdő, futóhomok és feltétlen erdőtalaj	19.598.4 k. h.
nem feltétlen erdőtalaj	31.983.2 k. h.
	<hr/>
összesen	51.581.6 k. h.,

vagyis az ország erdőterületének 2.5 százaléka.

A másik két célra 50 év alatt szükséges területet sem becsülhetjük az erdőterület 0.5 százalékánál többre. Ki kell vennünk még azokat az eseteket is, amikor az erdőgazdaságnak saját céljaira van szüksége bizonyos területek kiirtására. (Például vasutak, rakodók létesítése, illetményszükséglet, üzemi fogatok ellátása stb.) Ezt azonban már igen könnyű százalékos arányszámhoz is kötni.

A többi esetekre nézve a pótlást feltétlenül meg kellene kívánnunk és pedig olyan területből, amelyik eddig erdőt nem alkotott. Itt is biztosítani kell azonban a tulajdonosnak azt a jogát, hogy mezőgazdasági művelésre alkalmas talajon álló erdejét más, *előre beerdősített* területtel, minden különleges engedélyezési eljárás nélkül kicserélhesse, ha gazdasági érdekei ezt úgy kívánják vagy bármely okból célszerűnek tartja.

A területek további kezelését illetőleg a javaslat álláspontja feltétlenül helyes.

Ha csak aggály merül is fel arra nézve, hogy a területnek szántó gyanánt való művelése a talaj elpusztulását eredményezi, feltétlenül meg kell állapítani a további használat módját és feltételeit s ellenőrizni a további használatot, amint azt a tervezet is kívánja.

Az irtás kérdésével ezzel végeztünk.

Térjünk át most már a használat kérdésére.

Bár az erdők használásának a javaslat külön fejezetben, a használatok szabályozásának legmesszebbmenő s mégis legkönnyebben megoldható módját, az üzemterv szerint való gazdálkodási kötelezettséget — nem itt, hanem, tévesen, az erdők kezeléséről szóló fejezetben tárgyalja.

Ezt a részt tehát az erdők kezeléséről szóló fejezetből ki kell szakítani.

Az üzemtervszerű gazdálkodást feltétlenül kötelezővé teszi az úgynevezett korlátolt forgalmú erdőkre és az összes véderdőkre.

A „korlátolt forgalmú“ erdők fogalma alá sorolja az 1879. évi XXXI. t.-c. 17. §-a és az 1898. évi XIX. t.-c. 3. §-ában üzemtervszerű gazdálkodásra kötelezett erdőt, továbbá a községi és felekezeti iskolák és egyéb tanintézetek és közintézetek erdeit, végül a közös tulajdont képező és ezután beerdősítendő kopár területeket is.

Ezenkívül a 11. §. felhatalmazza a F. M.-t, hogy a korlátolt forgalmú erdők fogalma alá nem tartozó közös erdőkre is kötelezőnek mondhassa ki az üzemtervszerű kezelést;

1. Ha a részes feleknek arányrészek szerint számított legalább egynegyedrésze kívánja;

2. ha az erdőben nyilvánvaló erdőpusztítás vagy olyan gazdálkodás folyik, amely az érdekeltekre vagy azok egy részére káros;

3. ha azok a volt úrbéresesek vagy telepések közös tulajdonát képezik s úgy vannak ezeknek egyéb erdei közé beékelve, hogy azokból célszerűen el nem különíthetők.

A 13. §. pedig felhatalmazza:

1. a gyámhatóságot, illetőleg a belügyminisztert arra,

hogy a gyámság vagy gondokság alá helyezettek erdeire a gyámság vagy gondnokság tartamára saját kezdeményezéséből,

2. a bíróságot pedig, hogy a haszonelvezet tárgyát képező erdőkre bármelyik fél kívánságára elrendelhesse az üzemtervszerű kezelési kötelezettséget.

A 14. §. feljogosítja az egyéb erdők tulajdonosait, hogy üzemterveiknek a földművelésügyi miniszter által leendő jóváhagyását kérhessék.

Az így jóváhagyott üzemterv azonban legalább 20 évig hatályos, amely idő alatt az erdő még tulajdonosváltás esetében sem osztható fel vagy vonható ki az üzemterv hatálya alól.

Végül a 23. §. utolsóelőtti bekezdése kimondja, hogy az arányosítás után közösségben maradt közbirtokossági erdőkben, a volt úrbéreseknek és telepéseknek erdőilletőség címén, illetőleg közös faizás céljaira átadott erdőkben még abban az esetben is csak jóváhagyott üzemterv szerint szabad gazdálkodni, ha azok egyetlen, olyan személy birtokába mennek is át, aki az eddigiek szerint nem köteles üzemterv szerint gazdálkodni.

A többi erdőkre az üzemtervszerű gazdálkodás nem kötelező, hanem a különféle tilalmak aprólékos körülírásával iparkodik a tervezet védeni az erdőt az annyiszor látott veszedelmektől.

Ennek a kérdésnek az elbírálásánál már hozzá kell fogynom az erdők használásáról szóló intézkedésekhez, ismeretnem kell az erdősítésekre és az erdők védelmére vonatkozó rendelkezéseket is, mert ezek nélkül a törvény intencióit teljesen meg nem érthetjük.

Már magának az üzemterv céljának megállapításánál (bár a megfelelő jövedelmezést utolsónak hagyja), igen helyesen, elsőrendű súlyt helyez az erdő rendeltetésére és a tulajdonos szükségleteire s a talaj termőképességének *fokozását* csak mint lehetőséget állítja be, a használatok tartamos és egyenletes voltánál pedig kifejezetten hangsúlyozza: „amennyiben nagyobb áldozatok nélkül elérhető“.

Megengedi, hogy a volt intézkedéseknek legelőilletőség fejében vagy más címen jutott erdőekben, még ha azok véd-erdők vagy feltétlen erdőtalajon álló erdők is, a legeltetést tekintse az üzemterv főcéljának s a használatok egyenletességét és tartamosságát csak annyiban követeli meg, „amennyiben a legeltetés érdekeivel ellentétben nem áll“.

Ugyancsak nem kívánja meg a használatok egyenletességét és a tartamosságot a magánvéderdők üzemterveiben sem. (17. §.)

A tulajdonjogi minőség megváltozása (a 23. §. utolsó előtti bekezdésében foglalt s már említett kivételtől eltekintve) maga után vonja az üzemtervszerű gazdálkodási kötelezettség megszűnését s így az új tulajdonost „a használatok helye, terjedelme és évek szerint való beosztást tekintetében“ korlátozni nem lehet. (65. §.)

Az 1879. évi XXXI. t.-c.-nek a véderdőkben való tarvágásra vonatkozó merev tilalmát mellőzve, azt szálerdőkben miniszteri engedélytől teszi függővé, sarjerdőkben pedig kisebb területre korlátozza. (64. §.)

Egyébként a magánerdők használatát a folyók és patakok forrásvidékein fekvő erdők használatának már említett (66. §.) korlátozásán kívül az erdők védelménél (84. §.) kikötött három feltételhez (meredek helyeken a talaj védelme, a felújításra szolgáló tuskók, sarjak és csemeték kímélete s a megtelepült fiatalos és visszamaradó egyedek fenntartása) köti. Felhatalmazza ugyan a közigazgatási bizottságot arra, hogy a talaj a fiatalos vagy visszamaradt egyedek védelme, a felújítás biztosítása érdekében megfelelő intézkedéseket tehessen, de ezek közül itt csupán azt említi, hogy nagyobb használatok esetén a fa vételárából erdősítési biztosítékot lehet követelni. Egyébként a tulajdonost kötelezi az *eladás céljaira* 25 kat. holdnál nagyobb területen tervezett használatok bejelentésére.

Ezekután 7 hosszú §-ban tárgyalja a legeltetés kérdését. S itt jutunk el a javaslat legnagyobb botlásához.

Bár az indokolás részletesen kifejti, hogy erdeink pusztulásánál a legnagyobb szerepet éppen a mértéktelen legeltetés okozta, ennek a kérdésnek akkora fontosságot tulaj-

donít, hogy sok esetben az erdőfenntartás legelemibb kívánalmait is félrelöki érte.

A 72. §. csupán a véderdőkre és a feltétlenül fenntartandó erdőkre mondja ki, hogy azokban csak annyi állat legeltethető, amennyi ott elegendő táplálékot talál.

A többi erdőkben tehát, ha az egyébként is nagyon liberális és a tulajdonos által értelmezhető tilalmi okok nem forognak fenn, korlátlan állatállományt lehet legeltetni.

A 68. §. tiltja ugyan általánosságban a legeltetést minden olyan erdőben, ahol az a talajban vagy fában kárt tehet s a természetes felújulást vagy az erdősítés sikerét veszélyezteti.

De már a 69. §. 1. pontja még az engedély nélkül kiirtott területek legeltetését is csak arra az esetre tiltja, ha „talaja nincs begyepesedve vagy csak hiányos, szakadozott, foltosként feltört gyeptakaróval van borítva“.

A 69. §. többi pontjai már megfelelnek a kívánalmaknak.

Ezzel szemben azonban bár az erdősítésekről szóló 75. §. kimondja az ilyen területekre a beerdősítési kötelezettséget, a 77. §. már csak arra az esetre köti határidőhöz a beerdősítést, ha a legeltetés tilalmazásának feltételei (szakadozott gyeptakaró, kezdődő vízmosások, nyílt homok) forognak fenn. Sőt a 79. §. kifejezetten kimondja, hogy a birtokos az erdősítést addig halaszthatja, amíg ezek „az állapotok mutatkozni kezdenek“.

Az erdősítés időpontját illetően a 78. §. az erdősítési kötelezettséget határidőhöz is csak abban az esetben köti, ha a területre nézve „a beerdősítésnek (75. §.) és a legeltetés ellen való tilalmazásnak (69. §.) feltételei már fennállanak“ vagy „később bekövetkeznek“.

A beerdősítés határidejét azoknál a területeknél, amelyekben az említett feltételek már a törvény életbelépése idején fennállanak, nyolc évben, amelyekre nézve pedig ezek később következnek be, három évben állapítja meg. Egyébként a felújítást határidőhöz csak annyiban köti, hogy az irtások címe alatt (53. §.) a véderdőkben és feltétlen erdőtalajon álló erdőkben a mezőgazdasági köztes használat határ-

idejét hét évben (3 év az erdősítés előtt és három év utána) szabja meg.

Csodálatos az idegenkedése a mesterséges felújítással szemben.

Idézem a 80. és 81. §-ok egyes rendelkezéseit.

80. §. „hiányos záródású erdőknek azokon a hézagain, melyekben az erdő természetes úton nem újulhat fel, az erdősítést mesterséges úton kell végezni“;

81. §. „a mesterséges erdősítést a 78. §-ban megállapított határidőn túl mindaddig el lehet odázni, amíg kilátás van rá, hogy a terület a fák lehulló magvából természetes úton is beerdősülhet“. Megszűnik-e valaha ez a lehetőség?

A mesterséges erdősítést csak a már a 0.3 záródásig kiritkított vagy magtermő korban még nem levő ritkás erdőkben írja elő.

Ha még ehhez hozzávesszük, hogy a 82. §. szerint a közigazgatási bizottság „a tulajdonos indokolt kérelmére az erdőfelügyelőség meghallgatásával az erdősítési munkálatok megkezdésének és befejezésének elhalasztását és a beerdősítendő terület alkalmas részeinek mérsékelt legeltetését is megengedheti“, továbbá hogy ezeknek a kérdéseknek az elbírálásánál a tulajdonos „rászorultsága“ mindenkor mint fontos tényező bírálendő el: teljes képét kaptuk annak a sajnálatos kisiklásnak, ahová a javaslatot a legeltetés kérdéseinek — valószínűleg a volt úrbéresek és közbirtokosságok érdekében állónak képzelt — túlságos liberális kezelése vitte.

Igaz ugyan, hogy a 83. §. már a fakultatív beavatkozásra is módot nyújt, de szószerint idézve: „Ha a tulajdonos erdősítési kötelezettségének törvényes időben eleget nem tesz és ezért a közigazgatási bizottság erdőrendészeti úton felelősségre vonja (333. §.), amennyiben nem volna kilátás rá, hogy mulasztását záros határidő alatt pótolja, a közigazgatási bizottság elrendelheti, hogy a hátralékos erdősítéseket „állami erdőtiszt teljesíttesse“.

Tehát ennyi „ha“ és „amennyiben“ után is csak elrendelheti és nem elrendelni köteles.

Csodálatosan áll szemben ezekkel a rendelkezésekkel a

szívós törekvés a vagyonfelügyelet kérdéseibe való beavatkozásra.

A 64. §. negyedik bekezdése még az egyházi, hitbizományi és részvénytársulati erdőkre vonatkozólag is biztosítani kívánja az erdőrendészeti hatóságnak azt a jogot, hogy rendkívüli használatok engedélyezése esetén „az értékesítés módját és feltételeit is megállapíthatja és nagyobb-értékű üzemtervtől eltérő fahasználat esetében, ha szükséges, *elrendelheti*, hogy a tulajdonos a vételárból az erdősítések és esetleg más gazdasági beruházások költségeinek biztosítására vagy az erdőre nehezedő terhek és költségek fedezésére szolgáló alap létesítésére, adósságtörlesztésre vagy ingatlanvásárlásra... megfelelő összeget letétbe tegyen“.

Az erdősítési biztosíték kivételével, kifejezetten vagyonfelügyeleti dolgok, amelyeket tételes törvények és sok évtizedes gyakorlat más hatóságok hatáskörébe utalnak.

Hasonlítsuk már most össze az indokolás megállapításával a tervezet intézkedéseit.

Az indokolás helyesen állapítja meg az állandó törekvést arra, hogy a korlátolt forgalmú erdőbirtokokat a tulajdonjogi minőség megváltoztatásával kivonják az üzemtervszerű gazdálkodási kényszer alól.

Megállapítja, hogy az erdők állománya ezen a címen 1885—1917-ig kereken 403.000 kat. holddal apadt, mert a kötött forgalmú erdőkből elesett kereken 703.000 kat. hold erdővel szemben a szabad rendelkezésű erdők területe mindössze kereken 300.000 k. holddal szaporodott.

Igaz ugyan, hogy ennek az apadásnak számottevő része esik az ekkor folyamaton volt úrbéri rendezésekre és telepítésekre, de egy tekintélyes részét a közbirtokossági erdők felosztása és ezeknek, valamint egyéb kötött birtokoknak egyéni kezekre jutása vagy mezőgazdasági célokra történt kiirtása vonta ki a 17. §. korláta alá.

Ennek dacára megelégszik az üzemtervszerű gazdálkodási kényszer olymértvű kibővítésével, hogy csak a volt úrbéresek erdőilletőségére és a közbirtokosságoknak az arányosítása után közösségben maradt erdeire mondja ki az

üzemtervszerű gazdálkodási kényszert a tulajdonjogi minőség megváltozása esetére is.

Ezek az erdők 1917-ben 14.2 százalékát, ma pedig 8.9 százalékát teszik ki az összes erdőknek.

Még feltűnőbb az eltolódás a kötött forgalmú erdők és a szabad rendelkezésű erdők arányszámában.

Míg 1917-ben 63.7 százalék kötött forgalmú erdővel 36.3 százalék szabadrendelkezésű erdő állott szemben, addig 1926-ban a kötöttforgalmú birtokok arányszáma 49.4 százalékra esett vissza, a szabadrendelkezésűeké ellenben 50.6 százalékra emelkedett.

Egy újabb számadat, ami a megmaradt erdeinket fenyegető veszedelem mellett bizonyít.

Vegyük most még hozzá azt, hogy a mai gazdasági élet míg egyrésztől nem túri a régi törvénynek egyes merev rendelkezéseit, másrésztől fokozott, hathatós védeimet kíván a meglévő erdők részére s megkívánja azt is, hogy míg egyfelől az erdők fenntartása teljesen biztosítva legyen, másfelől az erdőbirtokos teljesen tisztában legyen mindazokkal a rendelkezésekkel, amikhez alkalmazkodnia kell, hogy ezek keretein belül gazdálkodását saját érdekeinek mérlegelésével lehetőleg szabadon irányíthassa.

Ezeknek a figyelembevételével az egyedüli lehető megoldás az általános üzemtervkényszer.

Ennek a behozatala megszüntetne egyúttal egy olyan visszás helyzetet is, amelyik ma ugyan még nem érezhető, de ha az Alföld fásítására irányuló akció eredményei mutatkozni fognak, hova-tovább szembetűnővé válik.

Az 1923. évi XIX. t.-c. 12. §-a kimondja, hogy az erdőtelepítésre kijelölt területeket a beerdősítés után „rendszeres gazdasági terv szerint kell használni“.

Ezeknek az erdőknek a használatát tehát a nagyságra, talajminőségre, tulajdonjogi minőségre való tekintet nélkül, üzemterv szabályozza.

Lehet-e akkor ilyen szabályozás nélkül szabadjára hagyni meglévő erdeinket?

Azt hiszem erre a kérdésre csak egy felelet lehet: nem!

Amilyen fontos azonban az üzemtervszerű gazdálkodás kötelezettségének általánosítása, éppen olyan fontos, hogy minden túlzott beavatkozás ellen magában a törvényben védjük meg a birtokost.

Még a kötöttforgalmú birtokokra vonatkozólag sem ismerhetem el jogosnak a vágásforduló megállapításába, a fanem megválasztásába való túlzott és erőszakos beavatkozást.

Ne feledjük el, hogy a talaj védelme csak a véderdőknél és a futóhomoki erdők egyrészénél *cél* is, a többi erdőnél csak *eszköz* a közös célnak, minél több használati érték előállításának elérésére.

A legkötöttebb birtokformát sem lehet kényszeríteni arra, hogy a maga tűrhető egzisztenciájának feláldozása árán biztosítson gondtalan jólétet az utódok részére!

Ezeknél a birtokkategóriáknak is a vagyon konzerválása a főcél, a vagyon szaporítása csak kívánatos dolog, amit a jelenlegi használó érdekeinek sérelmére *követelmi nem lehet*.

Azoknál a birtokkategóriáknál, amelyeknek vagyonfelügyeletét a törvények más hatóságok ügykörébe utalják, ezeknek a teendőknek az intézését ne vonjuk be semilyen irányban az államerdészeti adminisztráció munkakörébe.

A magánerdőknél pedig ne törődjünk mással, mint a fenntartás, védelem és felújítás kérdéseivel összefüggő dolgokkal.

Nézzük mennyire szolgálják ezt a tervezetnek a felújítást és a használatot a legeltetéssel elválaszthatatlanul összefűző intézkedései.

A 77. §. rendelkezései értelmében a sürgősen beerdősítendő területek közé kell sorolni minden be nem erdősült vágást, melyen a legeltetést a 69. §. 1., 5., 6., 7., 8. vagy 9. pontjában megjelölt okokból meg kell tiltani.

Az okok: 1. Hiányos gyeptakaró, 5. elkopárosodott foltok, 6. árkok és vízmosások, akár csak keletkezöben is, 7. nyílt homok vagy ha ennek keletkezésétől lehet tartani, 8. ha a területet üzemterv vagy hatósági intézkedés alapján be keli erdősíteni, 9. ha úgy van beékelve egyéb tilalmazandó terü-

letek közé, hogy a rajta legelő állatok károsításaitól a szomszédos területeket nem lehetne megvédeni.

A beerdősítés határideje (78. §.) három vagy nyolc év.

Ez a tilalmi idő bőségesen elegendő arra, hogy a gyep-takaró újból teljes legyen, amikor is a 79. §. értelmében „azonkon a részein, melyek nem esnek legeltetési tilalom alá, a tulajdonos az erdősítési munkálatokat arra az időre halaszthatja el, amidőn rajtuk a 69. §. 1., 4., 5., 6. vagy 7. pontjában említett állapotok mutatkozni kezdenek s a legeltetést ennek folytán rajtuk is meg kell tiltani“.

Ekkor újból előtérbe jön a hároméves erdőirtási határ-idő s újból kezdődik az előbbi körforgás.

Nyilvánvaló, hogy ezen az alapon nemcsak nem feltétlen erdőtalajon álló erdeinknek, de a feltétlen erdőtalajon állóknak is jó része szép lassan legelővé alakulna át.

Pedig a 3. §. a legelőt mint mezőgazdasági művelési ágat fel sem vette a nem feltétlen erdőtalaj ismérvei közé.

Maga a legeltetés is csupa szakismeretet feltételező előfeltételhez van kötve s ennek dacára a legeltethető és nem legeltethető területek megállapítását csak a birtokosra bízza a tervezet.

Ennek a természetes következménye az lesz, hogy az elkövetett hibákra csak akkor jövünk majd rá, amikor azoknak a következményei már ugyancsak szemelláthatólag mutatkoznak.

Ezek a rendelkezések — véleményem szerint — egyáltalán nem elegendők az erdők fenntartására.

Semmi akadályát nem látom fennforogni annak, hogy az új törvény az üzemtervszerű gazdálkodásra kötelezze az összes erdők tulajdonosait, mihelyest magában a törvényben tudjuk biztosítani, hogy ez a korlátozás és az ebből folyó állami beavatkozás a feltétlenül szükséges méteken túl ne terjedjen.

Elkerülhetetlen lesz bizonyos minimális birtoknagyság megállapítása, amelyen alul az erdőt — ha csak nem véd-erdő — még nyilvántartani is alig lehet. Ezt a határt azonban csak pontos birtokstatisztika összeállítása után lehet megállapítani.

Az üzemterv lehet igen egyszerű. Kisebb birtokoknál elegendő lesz egy egyszerű jegyzőkönyv, amely az alkalmazható üzemmódot, a felújítások, esetleg a legeltetés mérvét és módját szabályozza.

A nagyobb magánbirtokoknál ettől való eltérésre csak annyiban lesz szükség, hogy a talaj és állományok valószínű eltéréseire való tekintettel ezeknek az inkább békés megállapodásoknak, mint rendelkezéseknek valamivel részletesebbeknek kell lenniök.

A kötött birtoknál a mai rendszeren változtatni keveset kell, legfeljebb azt kellene törvényben biztosítani, hogy a vágásfordulónak tíz évet meghaladó idővel való felemelése, hanem vagy üzemmód megváltoztatása — amennyiben az utóbbi a talajvédelem feltétlenül szükségessé nem teszi —, csak a birtokos hozzájárulásával és fokozatosan történhetik.

Az üzemmód megváltoztatását illetőleg csupán a véd-erdőknél és futóhomokon álló erdőknél kellene a tarvágás teljes kizárásának jogát a hatóság részére biztosítani, míg a többi erdőknél elég, ha annak kisebb (például öt holdnál nem nagyobb) területre való szorítását s esetleges ugróvágások beállítását vennők fel a hatóság által elrendelhető megszorítások közé.

Az értékesítésbe való beavatkozásra — a vagyonfelügyeleti szempontból is a F. M. alá rendelt erdőket kivéve — semmi szükség nincsen.

Annál nagyobb gondot kell azonban fordítani a felújítások és a legeltetés kérdésének megfelelő szabályozására.

Tarvágásnak — a mezőgazdasági köztes használat esetét kivéve — csak egy lehet a következménye: a területnek lehetőleg azonnal, de legkésőbb a vágást követő második taváson mesterségesen való felújítása, amely kötelezettség a sarjerdőkben ekkor már nyilván látható foltokra is kiterjedjen.

Ugyancsak ki kellene mondani a mesterséges felújítási kényszert a természetes felújítás alá vont állományokra is, ha a magtermés a megbontást követő második évben be nem következik. Jól tudom, hogy ez a javaslat a természetes felújítást „egyedül üdvözítő“-nek tartó kollégáim körében nagy

megütközést fog kelteni, de véleményem szerint e nélkül igen sok „rontott erdő“-t hagyunk majd utódainknak.

Amennyiben a felújítást a birtokos előzetes engedély nélkül mulasztja el, kövesse azt nyomon a felújításnak a tulajdonos terhére való kényszer-foganatosítása s egyúttal az a kikötés, hogy az ilyen birtokra újabb használatot csak megfelelő erdősítési biztosíték letétele mellett lehet gyakorolni.

Az abszolút legeltetési tilalmat — a tervezetben a sarjerdőknél 8, a szálerdőknél 15 évben megállapított korrallal szemben — fel kell jelentősen emelni; vágások, engedély nélkül kiirtott vagy természetes felújítás alá fogott területeken ugyancsak feltétlen tilalomra van szükség.

Ezekben az igen mérsékelt legeltetést csak olyan esetben legyen szabad a hatóságnak megengednie, amikor azt egyes elhatalmasodott gyomok irtása feltétlenül szükségessé teszi.

Mert ha a vágások legeltetésénél a „rászorultságot“ is bevesszük az indokok közé, el lehetünk készülve rá, hogy mindenütt túlnagy állatállomány és állandó legelőhiány lesz, a vágásterületeken és felújítás alatt álló területeken pedig fű mindig lesz, ellenben fiatalos, amiben az állat kárt tehetne, csak a legkritkább esetben.

(Folytatjuk.)
