

MEGÚJULÁSI FELADATOK ÉS TÖREKVÉSEK A MÁTRAI ERDŐ- ÉS FAFELDOLGOZÓ GAZDÁSÁGBAN

A bővített újratermelés lehetőségét mi a biológiai, genetikai alapok lerakásában láttuk. Ezért már a 60-as években elkezdtük a magtermő állományok kijelölését és a megtermelő ültetvények telepítését. A nemesítés eredményeként erdeifenyő plantázsunk már fedezi vetőmagszükségletünket „Kál I.” néven elismert feketefenyő plantázsunk termőre fordult. Egy termést már a lucfenyő plantázsunkból is betakarítottunk, és rendelkezünk utódvizsgálati telepekkel is. Különösen büszkék vagyunk az ERTI kezdeményezéssel kialakított IUFRÓ-Nyírjesi lucfenyő nemzetközi származási gyűjteményre. 20 ha-on 1100 lucfenyő természetes populáció utódai 25-szörös ismétlésben versegyeznek egymással. Az itt kiemelkedő egyedek utódaiból került ki az ERTI által kidolgozott technológiával vegetatív úton szaporítható 'lucfenyő—Nyírjés I.' elismert klón keverék.

Sokat várunk a Finnországból származó, kiváló alaki tulajdonságokkal rendelkező, gyors növekedésű nyír populációtól is. Létezik a káli csemetekertben génrezerváció, klónarchívum és exóta fajtafenntartó telep is.

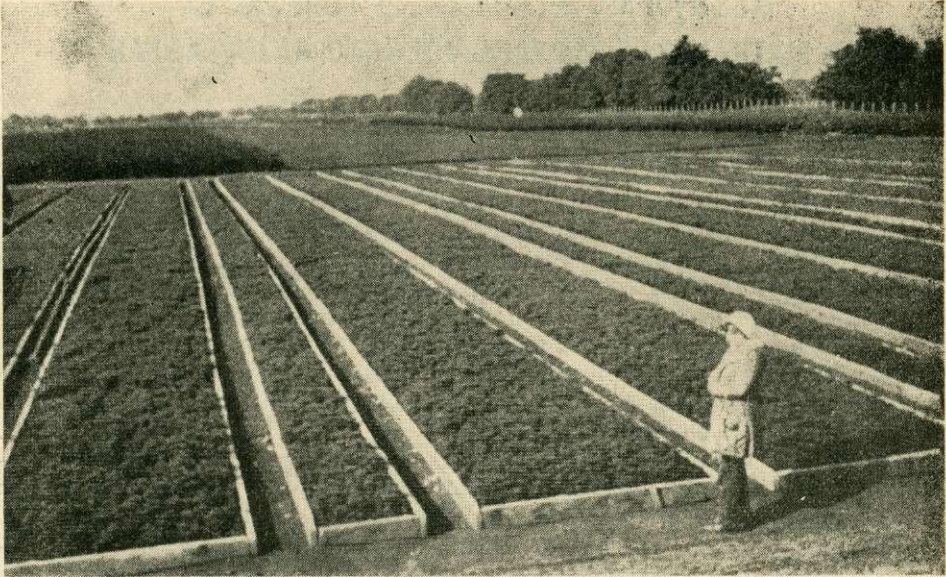
A biológiai alapok szélesítésével párhuzamosan fejlesztettük és korszerűsítettük a szaporítóanyag-termesztést is. A 60-as években még 100 db kisüzemi csemetekert üzemelt, de — többek között a munkaerőhiány miatt — gyökeres változás következett be. A 70-es években már döntő szerepet kapott a káli nagyüzemi csemetekertünk és a régiékből csak öt maradt üzemben.

Kálban már korszerű, nagyüzemi szaporítóanyag-termesztés feltételrendszerét kellett kialakítani. Az *intenzív termesztés irányában* első lépés volt a *hidegágyi technológia*; erdeifenyő, lucfenyő, bükk, elegyfák és cserjék, nevelésére. Ezzel párhuzamosan a hosszú távon tömegtermelésben nélkülözhetetlen szabadföldi termesztést is korszerűsítettük. Hazai viszonyokra alkalmas gépek, gépsorok — e területen sem léteztek. Műszaki kollektívánk ezernyi leleménye, ügybuzgalma, szorgalma kellett hozzá, hogy megfelelő átalakításokkal és fejlesztésekkel új gépsort teremtsen. A gépsorok kialakításával, a hűtött tárolóberendezés megvalósulásával és a növényvédelemmel kialakítottuk a *nagyüzemi csemetekert termelési rendszerét*. A nemzetközi hírű káli csemetekertünk ma már évente 15 millió csemete nevelésére alkalmas, és egyik bázisa a gyorsan növő fafajok telepítését szolgáló erdészeti programnak.

Kiemelten foglalkozunk itt a két legfontosabb őshonos fafajunkkal a tölgygyel és a bükkal. Minden bizonnyal jelentős többlettel honorálja majd a természet, hogy egyik legértékesebb fafajunk, a bükk szaporítóanyagát szigorú következetességgel, származás szerint irányítjuk (Mátra—Bükk—Hevesi dombvidék).

A bükk felújítás folyamatosságát a természetes újulatnak, a hidegágyas csemetenevelésnek, illetve az állomány alól kiszedett csemetéknek köszönhetjük. Ennek következtében a bükk területe erdőgazdaságunknál nem csökkent. A jövőben pedig a elgyertyánosodott területek szerkezetátalakításával szerény mértékben még növekedni is fog.

A kocsánytalan tölgy csemete korszerű nevelése szabadföldi termesztésben megoldott. Gondot csak a makktermés kiesése okoz. Napjainkban éppen a felújulatlanság miatt értékes véghasználati állományok termeléséről kell lemondanunk. A felújításban *megújulást hozott* az az állomány alatti fészkes makkrakás, melynél ha-ként 40 ezer fészekbe, mintegy 140 ezer db csiraképes makk helyezhető ki. Ezzel a „természetes felújítás” jellegű megoldással pél-



Hidegágyas csemetenevelés a káli csemetekertben

dául az elmúlt három év alatt 1500 ha rontott erdőt telepítettünk alá. Szerkezet átalakítással cser és gyertyán helyére ismét kocsánytalantölgy került. Ez a módszer egyrészt lehetővé tette, hogy a tölgy területe erdőgazdaságunk területén jelentősen emelkedett, másrészt a tölgyek nevelése során céltudatos tömegszelekció érvényesül. Olyan látványos eredményről, mint pl. a vegetatív szaporítás, nem beszélhetünk.

Makktermő állományaink makktermés serkentése, ill. a szövettenyészet elősegítése még igen csak kísérleti stádiumban van. Pedig a tölgypusztulás miatt rezisztens (ellenálló) fajták ilyen irányú megoldása jelenthetné a tudomány részéről azt a segítséget, mely a kocsánytalan tölgy megmentését eredményezné. A kocsánytalantölgy mint legértékesebb fafajunk — nemzeti kincs — megmentésére véleményünk szerint sürgős, határozott, kiemelt program szükséges!

Kálban tovább kívánjuk bővíteni a termelt választékok jelenleg is igen színes skáláját. Elsősorban az erdősítés technikájában és feltételeiben várható változásokhoz igazodva, a *burkolt gyökérzetű és nagyméretű csemeték áránynak a növelésére kerül sor.*

Természetesen az export terén kínálkozó alkalmak kihasználására is felkészülünk. Reméljük, hogy a gazdálkodás feltételeinek szigorodása a hazai termelőket is időben rávezeti a kooperáció szükségességére. A kölcsönösen előnyös együttműködéstől mi a párhuzamos fejlesztés elkerülését, ésszerű specializálódást és a termelő kapacitások jobb kihasználását reméljük.

Az *erdőfelújításban* a terepadottságok miatt nincs látványos gépesítés. Nem jelent azonban kisebb feladatot a *természetszerű erdőgazdálkodásnak*, a ma körülményei között is alkalmazható módszereinek kifejlesztése.

A *bázisalapon, éves eredményérdekeltségi rendszerben, nehéz gépekkel, egész évben folyó, a természeti adottságokat és biológiai tényezőket gyakran figyelmen kívül hagyni kényszerülő fakitermelés nem mindig és nem elsősorban*

a felújítás érdekeit tartja szem előtt, de a túlszaporodott vad is akadály a felújításnak. Mindezek ellenére a természetes felújítás aránya erdőgazdaságunk területén igen jelentős erőfeszítéssel és nagy áldozatok árán még mindig 50% körül mozog. A kedvezőtlen termőhelyi adottságok miatt az átlagosnál magasabb felújítási költségeket évente még 6 millió Ft vadkár-elhárítási költség is terheli!

Tudjuk, hogy a vegyszerek alkalmazásával ma nem igen illik dicsekedni, mégis említésre méltónak ítéljük, hogy ezen a téren is megkerestük és üzemi méretekben alkalmazzuk a legkorszerűbb, a környezetet érzékelhetően nem károsító sikeres és gazdaságos eljárásokat. Éppen a napokban készülünk több száz hektáron a felújításaink létét fenyegető fásszárú gyomnövények helikopterrel történő visszaszorítására.

A hagyományos eljárások korszerűsítése terén jelentős lépésnek minősíthető az erdőfelújítási hálózat rugalmas racionalizálása és az is, hogy az elsők között alkalmazzunk erdőfelújításban nagy-csemetéket. A szaporítóanyag termesztésével összefüggő erdőfelújítási tevékenység legfontosabb feltétele a bővített újratermelésnek. Ezért tartottam fontosnak ezen a téren elért eredményeinkkel kiemelten foglalkozni.

Folyamatban lévő fejlesztés és főbb irányai

A fejlődés záloga, alapvető feltétele a megújulás folyamatossága. A felvázolt eredményeket csak egy-egy lépcsőfoknak tekintjük, ahonnan egyre gyorsuló tempóban följebb és följebb kell kapaszkodnunk. Ezt a felismerést és törekvést tükrözik a jelenleg folyó fejlesztéseink és terveink.

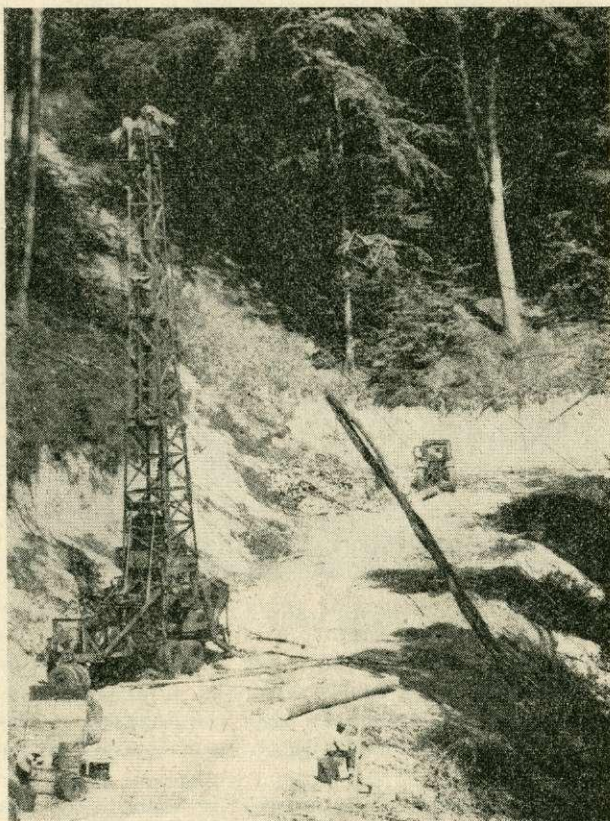
A szaporítóanyag-termelés terén az alapfejlesztés első szakaszának a cél-egyesítésben vagyunk, nagyüzemi csemetekertünk újabb területi bővítése a jövő évben befejeződik.

Az erdőfelújítás terén látványos technikai fejlesztésre rövidebb távon ma sem látunk nagy lehetőséget, de gazdasági szemléletünk megújulása megsokszorozhatná szűkös erőforrásaink hatékonyságát. Ha a bővített újratermelés minden erdőreszletre kiterjedő irreális szándékáról, illúziójáról a ténnyel bátran szembenézve lemondanánk, számottevő hiábavaló kiadástól, haszontalan kapacitáslekötéstől szabadulnánk meg. Így mód nyílna a jobb termőhelyek adottságainak kihasználásán kívül az összeredmény fokozására a látszólagos engedmények ellenére is.

Az erdőtelepítési feladatunk lényeges növekedésére számítunk. Meggyőződésünk, a Hevesi-dombvidék degradált, más célra használhatatlan, lejtős területek 10 000 hektárjai a legsürgősebb telepítési feladatok közé tartoznak. Felkészültünk arra, hogy a lepusztult, hajdan gazdasági erdőkkel borított, szép táj teljes rekonstrukciójával a termőhely további pusztulását megfékezzük és elindítsuk a táj regenerálódási folyamatát.

A racionális földhasznosítás a jelenlegi országosan 17,7%-os erdőterületet 25%-osra növelheti, szolgálva ezzel az osztársadalmi érdekeket! Az erdők területének növelését és hármas (termelési, környezetvédelmi és közjóléti) rendeltetését 1985-ben — az Erdők Évében — nem szabad a jelszavak szintjén tartani, hanem a bővített újratermelés szellemében közép- és hosszú távú népgazdasági beruházási tervekben kell kifejezésre juttatni!

Az erdőhasználatban adottságainknak megfelelően lényeges szerepet játszik a feltárás. Itt is a több évtizedes előrelátást tükrözi a mai 15,6 fm/ha úthálózat. Ennek alapgépeit, majd géprendszerét 1957-től fokozatosan alakította ki az erdőgazdaság. Ma az útépítő géprendszer üzemeltetője az építésvezetőség.



Az anyagmozgatásban az útépités mellett ismét egyre nagyobb szerepet játszanak az erdészeti kötélpályák. Külön értékük, hogy saját fejlesztésű szellemi termékként (Zsilvölgyi László) könnyelhetjük el.

A hazai gépgyártás hiányát pótolta az egri kergező-, hasító-, aprítógép, a kötélpálya és az energiaprogramban fontos szerepet játszó egri előtét-tűzelő berendezések. Megújulási feladatunk eredménye e téren az erdészeti gépgyártó üzemünk létrejötte.

A fafeldolgozásban a sikeres fűrészüzemi rekonstrukció után a továbbfeldolgozás a fő célkitűzésünk. A kedvezőtlen termőhelyi adottságokból következő vékony, gyenge minőségű állományokból nagyszerű helyzetfelismerést jelentett az 1968-ban elkezdett mozaik parketta gyártás. Ma viszont a piac beszűkülése miatt építőipari elemek és szalagparketta gyártás látszik célra vezetőinek. Világbanki hitelprogram keretében keressük a megújulást. További tartalék a fafeldolgozásban a gyenge minőségű fűrészáru hossz- és szélességtoldása, valamint további megmunkálása.

A fa komplex hasznosítása olyan felelősségteljes termelési program, mely az adottságaink mellett az évszázadnyi idő alatt megtermelt fát a legkisebb veszteséggel, illetve veszteségmentesen hasznosítja, a legnagyobb értékteremtő képességgel. E programnak része lehet a mechanikai feldolgozás mellett a vegyi feldolgozás, fehérje program és energia program stb. E törekvések elérésében a műszaki feltételek megteremtése mellett, a magyar mezőgazdaságban már jól ismert termelési rendszer megvalósítása a célunk. A szervezési

kérdések részesei megújulási törekvéseinknek, mert a hulladékmentes technológia a fafeldolgozásban már rendszerszemléletet hordozó elem.

A fakitermelési munkák során a kitermelt bruttó fatömegnek kb. 20%-a az erdőn marad mint vágástéri hulladék, melyből 10—15% mobilizálható. A fafeldolgozás során a felfűrészelt hengeresfának kb. 40%-a darabos hulladék, 13—15%-a fűrészpor. A paláston levő kéreg is kitesz kb. 10—15%-ot, melyet a nemzetközi gyakorlatnak megfelelően a felméréskor nem vesznek számba. A Mátrai Erdő- és Fafeldolgozó Gazdaság műszaki fejlesztésével arra törekszik, hogy az eddig nem, vagy csak részben hasznosított erdei és fafeldolgozási hulladékot, mint *másodlagos nyersanyagot*, megmentse a népgazdaság számára. A fakitermelési munkák keretei között kialakítottuk a *hulladékszegény* technológiát. A keletkező vágástéri hulladék méretében igen sokféle, így az összegyűjthetőség, szállíthatóság és tárolhatóság érdekében homogenizálni kell, amelynek legkézenfekvőbb módja az *aprítás*.

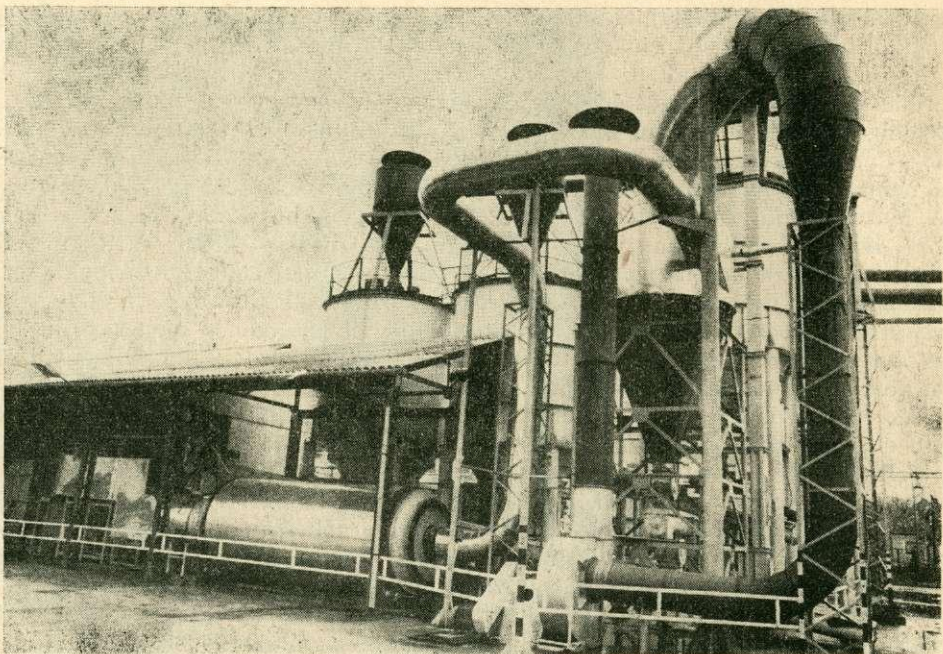
Az erdőgazdaság műszaki kollektívája erre a célra kifejlesztette az EA típusjelű egri aprítógép-családot, melyet már sorozatban is gyártunk. A gépek a felhasználók igényei szerint készülnek: stabil, kézi etetésű mobil, és darus kiszolgálású mobil kivitelben. Az egri aprítógépek kategóriájukban elérik mind műszaki színvonalban, mind teljesítményben a tőkés importból beszerezhető gépek paramétereit. A *hazai szellemi alkotások alapján hazai gépgyártó bázison előállított gépekkel igen jelentős tőkés importot takarítunk meg*.

Az egri aprítógépek által előállított termék az erdei apríték, kedvező tulajdonságokkal rendelkező, új energiahordozó, de az eltüzeléshez speciális berendezés szükséges. Ezzel a céllal alakítottuk ki az *egri előtét-tüzelő berendezést*, amely az olajüzemű léghevitők és hőcserélők olajegője helyére szerelhető. Az előtét-tüzelő berendezések sorozatgyártása szintén megindult, ez lehetőséget nyújt a gazdálkodó egységeknek tüzelőolaj kiváltást célzó energiaracionalizálási beruházások létrehozására.

A *hulladékszegény technológiánál* külön ki kell emelni, hogy a többlet nyersanyag, az aprítéktermelés mellett *elsődlegesen a fő tevékenységet, az erdőfelújítást szolgálja!* A hagyományos módszernél ugyanis utólag többletköltséggel távolítható el a vágáshulladék, mely akadályozója a természetes felújításnak, vagy mesterséges erdősítésnek.

A *fafeldolgozó üzemünkben a hulladékmentes* technológiát dolgoztuk ki. Célkitűzésünk, hogy a fűrészüzembe érkező valamennyi rönköt lekérgezzük (saját fejlesztésű kérgezógéppel) és a kéreg, ill. a kéregmentes hulladék a továbbiakban már értékesebb terméként hasznosítható (faapríték — fabrikett). Aprítékból brikettet gyártani jelenleg nem gazdaságos. A kéregmentes alapanyag feldolgozása lehetővé teszi a korszerűbb, igényesebb, ún. *duzzasztott fogú* fűrészlap alkalmazását, mely által nő az anyagkihozatal, nő a gépek teljesítménye, csökken a fajlagos villamosenergia-felhasználás és a hulladék. Javul tehát a főtermék — a fűrészáru — minősége.

A koncentráltan keletkező kérget kalapácsos daráló őrli, majd a feldolgozás során képződő fűrészporral összekeverve dobszárítóban 12—16% nedvességtartalomra leszárítjuk. A száraz elegyet ezután egy nagyteljesítményű dugattyús préssel, igen nagy nyomáson, kötőanyag nélkül, ún. *fabriketté* préseljük. A brikett, mint új energiahordozó gyakorlatilag eddig csak kis részben hasznosított alapanyagból készül, igen előnyös tulajdonságokkal rendelkezik. Csomagolva jól kezelhető, szállítható, tárolható és higiénikus. Nem igényel különleges tüzelőberendezést, fűtőértéke meghaladja a hazai barnaszénkéét. Minimális a hamutartalma, kénmentes, nem szennyezi a környezetet. Egy kg olaj alig több, mint 2 kg brikettel helyettesíthető. A rönkfeldolgozás során kelet-



A felnémeti brikettáló üzem

kező darabos hulladék is tovább hasznosítható aprítás útján (cellulóz, furfuról, fehérje, alkohol, forgács, farost, energia stb.)

A Mátrai Erdő- és Fafeldolgozó Gazdaság rendszergazdája a faanyag teljeskörű hasznosításának, a hulladékszegény fakitermelési és a hulladékmentes fafeldolgozási technológiáknak. Energiahordozó termékeink előállítására mellett gyártjuk, forgalmazzuk, beüzemeljük és szervizeljük a rendszerhez tartozó gépeket. A termelési rendszer keretei között szakmai irányítást is végzünk és szaktanácsadással állunk a partnerek rendelkezésére. Így alakult ki erdőgazdaságunknál a hulladékhasznosítás termelési rendszere, mely már szerves része a fa komplex hasznosításának.

Új telepünkön létrehoztuk az ágazat legmodernebb gépjavító bázisát, ahol korszerű eszközök és fejlett technológia biztosítja a gyors, jó minőségű javítás feltételeit. Három fokozatú karbantartási rendszert alkalmazunk. Minden járműre és gépre éves tmk-terv készül. A karbantartást a központi javító-műhelyen kívül erdészeti műhelyekben is végezzük. A karbantartási rendszerhez szervesen csatlakozik a részegységcserés javítási rendszer. A részegységeket saját műhelyben újítjuk fel, melyek raktározásra, majd újbóli felhasználásra kerülnek. A két rendszer együttes alkalmazása eredményezi, hogy a javítás átfutási ideje lényegesen lerövidül. A fenti tevékenységen kívül jelentős az importalkatrész kiváltását szolgáló felújító és gyártó tevékenység. Kiterjedten alkalmazzuk az alkatrészek javításánál a korszerű fémpor-felszórósos technológiát és két konzignációs raktárral rendelkezünk. Itt működik az oktatóközpont is, mely folyamatosan biztosítja a korszerű gépekhez a korszerű ismereteket és szemléletet.

Erdőgazdaságunk sajátosságai között említést kell tennünk a *világhírű lipicai tenyészetünkről*, genetikai értékének növelési lehetőségeiről is. Idegenforgalmi szolgáltatásokkal párosulva — a tenyészet állami támogatása mellett —

igen hasznos lehet. Említést érdemel a 0,6 ha-on az az *intenzív pisztrángte-nyészet*, mely természetes körülmények között évente 10—120 q halhústerme-
lést és 1—1,5 millió ivadéknevelést biztosít.

Vadgazdálkodásban a terület vadeltartó-képességének megfelelő vadlétszám és minőségi elemek kerülnek előtérbe. Zárttéri tenyészetben a gimszarvasnál a hármas hasznosítás (gyógyszeralapanyag, vadászat és hústermelés) jelenti az *intenzív* gazdálkodást. Ezekon kívül jelentős az erdei *melléktermék* tevékeny-
ségünk is: a faszén, a kőbányászat, a barkácsüzem, biokonvertált áru (kéreg-
ből humusz) termelés. *Erdei kisvasútjainkon* a Bükkben és a Mátrában több
mint fél millió utast szállítunk évente, egyre kulturáltabb körülmények kö-
zött.

*Külön kell szólnunk a kedvezőtlen termőhelyi adottság mellett erdőgazda-
ságunk sajátos helyzetéről, mely abban nyilvánul meg, hogy az erdővel szem-
ben támasztott minden igény (termelési, környezetvédelmi, közjóléti) fokozot-
tabb mértékben jelentkezik!*

A *lejtős területek* elsődlegesen nem a termelést, hanem a környezetvédel-
met szolgálják. A Bükk-fennsík, Miskolc és Eger egészséges ivóvíz-ellátásának
a bázisa. Az *erdő üdülési, közjóléti* szerepén belül említést érdemel a *Mátra
hegység*, amely ma hazánkban a legmagasabb, és a legtöbb *hegyvidéki üdülő,
szanatórium itt található!* Számptalan hasznos társadalmi szolgáltatást nyúj-
tunk az egész magyar társadalom javára, de terhét vállalati szinten kell vi-
selni! 1985-ben az „Erdők Évében” érdemes elgondolkodni azon, hogy ilyen
exponált területen, mint az erdőgazdaságunk — Mátra és a Bükk hegység nyu-
gati része — hogyan tudja szolgálni egyszerre a minden irányból növekvő, sőt
fokozódó követelményrendszerben — a termelést, a környezetvédelmet és a
közjóléti tevékenységet — *normatív szabályozó rendszerben éves eredmény-
érdekeltség mellett? Meggyőződésünk, hogy a terhek viselésére, — figyelembe
véve az erdők ösztársadalmi fontosságát, érdekét — kedvezőbb gazdasági
szabályozók szükségesek!*

Az erdészek közismert szakmaszeretete sok nehézség leküzdésére ma is ké-
pes. A VII. ötéves tervre készülve mi erdészek is többet akarunk nyújtani a
népgazdaságnak. Ez a több azonban az erdő ösztársadalmi hasznában van.
Ezt kell szem előtt tartani a vállalati feladatok és a gazdálkodás feltételei-
nek meghatározásánál.

Dr. Kovács Jenő

FELSZÓLALÁSOK

Az elhangzott előadást követően három felszólalás hangzott el. Elsőnek is
dr. Királyi Ernő, a MÉM EFH vezetője a mezőgazdasági és erdészeti kormány-
zat nevében üdvözölte a közgyűlést, tolmácsolva *Váncsa Jenő* miniszter elv-
társ személyes üdvözlését és köszönetét az erdészeti társadalmat képviselő
szakmai szervezetünk tagjainak az elmúlt időszakban végzett eredményes
munkáért.

„Teszem ezt — folytatta — az Erdészeti és Faipari Hivatal és a magam ne-
vében is, tudva és elismerve azt, hogy az Országos Erdészeti Egyesület nem-
csak a szakma élő lelkiismerete, hanem élesztő lángja az újnak, szószóelőja a
szakmai szeretetnek, az erdészeti hivatástudatnak. Az Országos Erdészeti
Egyesület szervezetei „míves műhelyei” a szakma szeretetének, a szakma fej-
lesztésének, ellentmondásai feltárásának. Külön öröm számomra, hogy mind-