



D R. V A S S A N N A

muzeológus

Dr. Vass Anna a pécsi „Janus Pannoni-us” Múzeum természettudományi osztályának muzeológusa, a Janus Pannoni-us Tudományegyetem Tanárképző Karának meghívott tanára. Tudományos munkája a mikrogombák rendszertanával, a Dél- és Nyugat-Dunántúl gombavilágának sok éves tanulmányozásával kapcsolatos. Ezt a munkát szervesen egészíti ki a múzeum természettudományi osztályán végzett mikológiai ismeretterjesztő tevékenysége.

Mintegy 30 tanulmány szerzője, a „Dunántúli Naplóban” eddig megjelent 33 dolgozatát „A gombák különös világa” címmel, saját tusrajzaival illusztrálta.

A Mikológiai és Faanyagvédelmi Társaság pécsi szakcsoportjának megalakulása óta vezetőségi tagja, aktív részese a szakcsoport rendezvényeinek.

AZ 1985. ÉVI VÁNDORGYŰLÉS TANULMÁNYUTJA

A vándorgyűlés második napján autóbusz-karavánnal indultak a küldöttek és a népes vendégsereg a tanulmányútra. A Bükk-hegység legszebb tájain kanyargó útvonalon jó alkalom nyílt arra, hogy a házigazda Mártai EFAG egy kis ízelítőt adjon sokrétű tevékenységéből.

Az első szakmai látnivaló a madártávlatból is impozáns felnemeti fűrészüzem volt. A modern gépekkel, berendezésekkel felszerelt új üzemi épületek, a légteret betöltő hatalmas silók, a nyújtózkodó-tekergő csökgígyók szövevénye, és az árutér példás rendje sejtették, hogy milyen erőfeszítés, mennyi ötlet, lelemény és munka kell ahhoz, hogy a rönktéren látható gyenge minőségű alapanyag minden részéből hasznos termék és gazdasági eredmény szülessen. E nagyüzem 50 000 m³ gömbfát dolgoz fel évenként. A fűrészáru 20%-a kerül továbbfeldolgozásra. A hulladék, kéreg és fűrészpor teljes mennyiségben hasznosul közvetlen hőenergia, apríték és brikett formájában.

Nem kevésbé látványos az erdészeti üzemek központja sem. Öt hektárnyi, szépen parkosított területen helyezkedik el az egri erdészet, a gépjavító üzem, a műszaki erdészet, a gépgyártó üzem és az oktatási központ. Sajnos, idő hiányában a látott üzemek tevékenységéről, főbb jellemzőiről csak szóban kaphattak tájékoztatást a tanulmányút résztvevői.

A felsőtárkányi erdészet területén az egyes látnivalók között jutott idő arra, hogy az erdészet jellemző vonásairól is szó essék. Sokak számára hasznos példa lehet, hogy a 13 ezer hektáros erdészet erdőművelési munkáit — területi munkaosztással — két erdőművelési műszaki vezető irányítja: hogy egy éve az erdészek pagony rendszerben dolgoznak, és hogy az erdészet felére kiterjedő üzemi vadászterületen 4—500 nagyvad az éves teríték...

A Bükki Nemzeti Park kapuján áthaladva az Oldal-völgyi feltáróútra kanyarodott a menet. Ez az út a feltárási tevékenységével mindig méltán büszkélkedő erdőgazdaság egyik legnagyobb vállalkozása volt. A 10 km hosszú út 1970-ben készült és 10 millió Ft-ba került. A megmozgatott földtömeg meghaladta a 100 ezer m³-t. A nehéz terepen merész ívekkel, szépen, hasznosan



Egri darus aprítógép

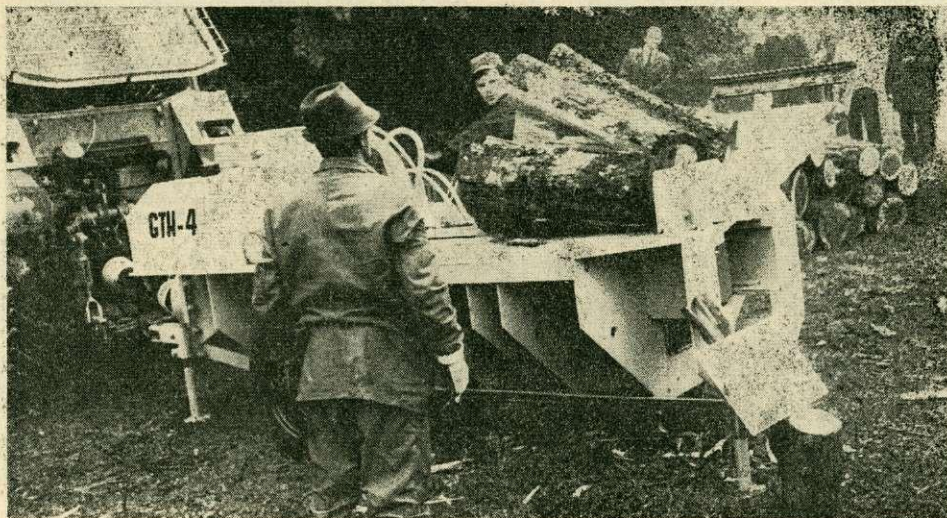
vezetett út szinte mindvégig jól kezelt, zömében 30—40 éves tölgyesek között kanyarog. Az erdész szívét-lelkét gyönyörködtető állományok azt példázzák, hogy a természet milyen bőkezűen kínálna itt a kincseit. Hogy milyen kár ezt az ajándékot egyéni és szűkebb csoportérdekeket kiszolgálva visszautasítani, azt a túlszorodott vadállománytól szenvedő pusztuló felújítások és csökkent értékű fiatalabb korosztályok tanúsítják. A legszebb erdők ugyanis abból az időszakból származnak, amikor a nagyvad-állomány az ismert okok miatt még elviselhető szinten volt.

A völgyfői elágazónál a témához illő, borongós hangulatú, szomorkásan szemerkélő esőben sétált a hosszú sor az első számú bemutató helyre, hogy a kocsánytalan tölgy rejtélyes pusztulásával ismerkedjen. Az út mentére vonszolt, frissen kidöntött, elhalt fák és fűrészárúvá feldolgozott száradékfa a műszaki, gazdasági veszteséget érzékeltette. Igazán meghökkenítő az utat szegélyező, pusztuló, idős tölgyállomány képe volt. Az állandóság, szilárdság és méltóság szimbólumává magasztosult tölgyfák jelentős része kiritkult koronával halódva, vagy égnek meredő száraz ágcsomokkal, vörösre hámlott, felfelrepedő kéreggel, lábonhalva várja végzetes sorsát. A látvány önmagáért beszélt. A téma előadójának (*Varga Béla*) csak annyi dolga volt, hogy a látvány-ébresztette kérdésekre igyekezzék választ keresni. Rövid előadásának bevezetőjében az erdők világméretű pusztulásával keltette fel az érdeklődést:

„Korunk sorskérdései között már-már élre tör a természeti környezet egyre fokozódó károsodása. Napról-napra aggasztóbb híreket hallunk a levegő és a víz szennyeződéséről, növény- és állatfajok gyors kipusztulásáról, és arról, hogy rohamosan csökken Földünk erdőterülete.

A déli féltekén közvetlenül, az északi térségben közvetve irtja az ember az erdőt. A trópusi erdők területe évenként a legóvatosabb becslés szerint is 12 millió hektárral csökken. Az NSZK beteg erdeinek aránya egy év alatt 13⁰/₀-kal nőtt, 50⁰/₀-ra emelkedve.”

Az előadó a *magyar erdők kártörténetének* rövid áttekintése után áttért a *kocsánytalan tölgy pusztulásának történetére, a járványszerű betegség tüneteire, majd mértékére:*



GTH—4 hasító

„A járvány ismereteink szerint végigvonul Kelet-Európán. Hazánk tölgyeseinek eddig 27⁰/₀-a károsodott kisebb-nagyobb mértékben. A Mátrai EFAG területén az első részletes felmérés alapján közel 24 ezer hektáron, valamennyi korosztályban, csaknem 2000 erdőrészletben mintegy 200 ezer m³ tölgyfa elszáradt, ill. a közvetlen pusztulás előtt áll.”

A *jelenség közvetlen következményei* közül az anyagromlás következtében előálló értékvesztésről, a termelési többletköltségekről, a kapacitás kiesésről, a termelési korlátokról, a növedék kiesésről esett szó. És arról, hogy a járvány — remélhetőleg nemcsak átmeneti — enyhülése ellenére sem szabad számításra kívül hagyni az állapot esetleges elhúzódását, vagy katasztrófális romlását.

A *betegség lehetséges okainak* a felsorolását kísérte a legnagyobb figyelem. Az előadó történelmi példákra, gyakorlati megfigyelésekre, elemi biológiai és ökológiai ismeretekre hivatkozva azt sugallta, hogy egyetlen, felismerhető és esetleg kontrollálható primér károsítót hiába keresünk. A pusztulást közvetlenül kiváltó ok — a tölgy esetében egyetlen évgyűrűre korlátozódó vízszállító sejteket eltömő gombák tömeges fellépése — csak egyetlen szeme a bonyolult erdei ökoszisztéma egyensúlyzavaraiból eredő kárláncolatnak:

„A *tudományosan bizonyított részokok és hipotézisek távolról sem elegendők ahhoz, hogy üzemi méretekben alkalmazható terápiában reménykedhessünk* — annak ellenére, hogy egyes kutatók — ki-ki a maga területén — sikeres orvoslást ígérnek (meszezés, vegyszeres rovar- és gombairtás, műtrágyázás, beteg- és elpusztult egyedek maradéktalan eltávolítása (!), rezisztencia-nemesítés, stb.)”.

Mi tehát a teendő, ha a megelőzésre és a gyógyításra nem sok lehetőség kínálkozik:

„Együtt kell élnünk ezzel a jelenséggel és felelősséggel alkalmazkodni hozzá. Az erdőgazdálkodónak e téren három kiemelt teendője van. Elsősorban fáradtságot és költséget nem sajnálva meg kell menteni az enyészettől az elszáradt és a biztos halálra ítélt egyedeket. Nem kevésbé fontos, hogy a járvány



T—10 japán erdészeti kistraktor

megszűntéig a beteg állományokból az egészséges és a túlélés reményét ígérő fákat — a potenciális túlélőket — semmilyen indokkal és céllal ne vágjuk ki! A harmadik eszköz e természeti csapás káros következményeinek korlátozására, hogy bízunk a természet erejében, higgyük, hogy a kocsánytalan tölgy továbbra is a magyar erdők királya marad és vállaljuk a tölgygel való felújítás többletköltségét és kockázatát. Nem kisebb a feladata és felelőssége az ágazati vezetésnek és a politikusoknak sem. A kocsánytalan tölgy termőhelyének, természetének és gazdasági értékének köszönhetően nélkülözhetetlen, felbecsülhetetlen nemzeti kincsünk. Hasznosítása, megmentése az egész társadalom érdeke és kötelessége. Olyan helyzetet kell tehát az illetékeseknek teremteni, hogy az erdőgazdálkodó ne kényszerüljön az említett alapvető teendőinek elmulasztására.”

A tanulmányút tanulságos színfoltja volt a Hosszú-völgyi és ökrösi nagy összefüggő, 100 hektárnyi felújítás. A teljes védelmet nyújtó kerítésen belül az adott termőhelyen elképzelhető legértékesebb természetes és mesterséges fiatalos díszlik. Ezzel szemben a kerítésen kívül az 1969. évi teljes makktermésből származó tökéletes, természetes kocsánytalan tölgy újulatból itt-ott márcsak szánalmas hírmondó maradt... Vegyes érzelmeket váltott ki az 50 hektárnyi területet ölelő, forgalmas úttal átszelt, szemmel láthatóan vadragta ökrösi felújítás. Gazdasági kényszer szülte ezt a megoldást. A kerítés csak a vad tömeges, gyakori csoportosulását korlátozza. Bár még van remény a felújítás felcseperedésére, úgy tűnik, kevesebb markolással ezúttal is többet lehetett volna fogni.

Pázsag felé haladva az út mellett kiképzett felkészítő, rakodóhelyen „élőben” volt látható az egri kis-aprítógép, mely a közeli véghasználati termelésből kikerülő napi 5—6 m³ hulladékból készített aprítékot fújta halomba. Innen jól kezelt fiatalosokon, majd sikeres mesterséges felújítás mellett vezetett az út a püspöklesi rakodóra, ahol az erdőgazdaság melléktevékenységéből kaptak a vendégek egy kis ízelítőt. A pisztrángtenyésztésből a szó szoros értelmében (sült pisztrángot), a faszénégetésből és a gépgyártásból pedig bemutatót — üzem közben.



Az új múzeum megnyitása

A saját tervezésű és — gyártmányú *EA—03* típusú aprítógéphez *T—10* japán erdészeti kistraktor közelítette a gyéritésben dolgozó *BOBCAT 1213* típusú döntő-rakásoló által kitermelt és rakásolt faanyagot. A helyszínen volt az erdei apríték gazdaságos elégetésére ugyancsak itt kifejlesztett *HP—200* típusú előtűztűelő berendezés is. A már ismert kúpos hasítógép mellett újdonság volt a vontatott *TGH—4* jelű, a terhet hidraulikus úton magára emelő, egy műveletben görgős ékkel négyfelé hasító gép. A különböző fafajú papírfát a *KR—3* traktorhajtású gép kérgezte. Érdeklődéssel szemlélte a közönség a különböző típusú motorfűrészeket is.

A rövid pihenő után a bányahegyi úton, a Bükk fennsíkon át haladt tovább a társaság Szilvássvár felé. A páratlan szépségeivel kitérő táj látványa mellett is jutott figyelem a szakmai látnivalókra — alkalmat adva az okulásra sikerekből és kudarcokból. Különösen azoknak volt megnyugtató élmény e táj, akik 11 évvel ezelőtt az előző vándorgyűlésen, minden magyarzkodás és ígéret ellenére aggódva szemlélték a vén bükkösök helyén elterülő reménytelennek tűnő hatalmas vágásterületet. Ma a terület nagy részét teljes értékű bükk fiatalos borítja. A kisebb hézagok beerdősítése megtörtént, a legveszélyeztetettebb részleteket kerítés védi, az itt is súlyos károkat okozó vadállománytól.

A szép sikereket elismerő vélemények nem altatták el a házigazda önkritikáját, nem maradt el a beismerés: azért előrelátóbb, összehangoltabb munkával lehetne mindezt még jobban és főleg olcsóbban csinálni.

A megannyi természetvédelmi, műszaki és gazdasági problémával terhelt nyugat-bükki száraz tölgyesek átszelése után a szilvássvárad lovaspályán valóslóságos felüdülés volt a kellemes napsütésben gyönyörködni a táj megkapó szépségében, a vándorgyűlés tiszteletére tartott lovasbemutató engedelmes négylábú sztárjaiban és az erre az alkalomra kiírt négyesfogat-akadályhajtóverseny pompás paripáiban. A díjkiosztás után az ország legforgalmasabb kisvasút-vonalán indultak a résztvevők a százezreket vonzó Szalajka-völgybe, ahol az előző vándorgyűlés kellemes meglepetésének megismétlésére, egy újabb erdészeti múzeum megnyitására került sor.



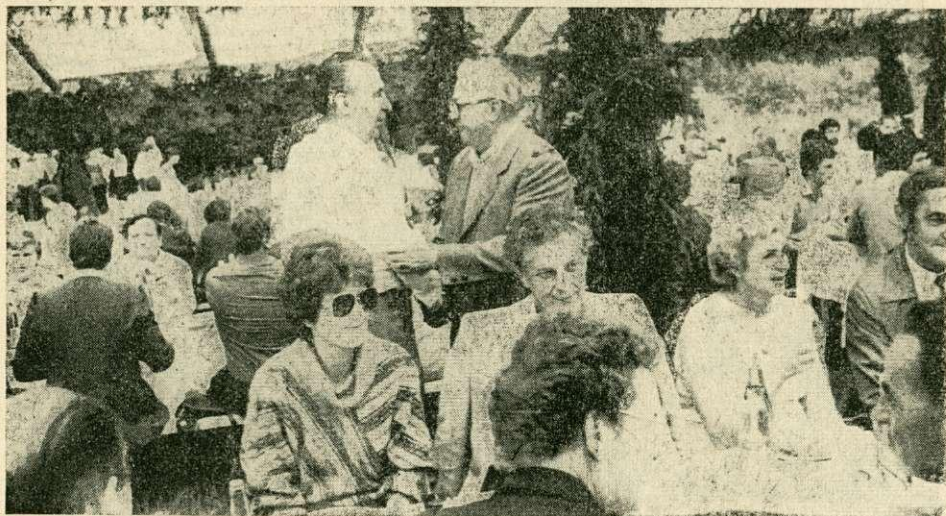
Az új múzeum kincsei között

A Szalajka-völgy és a Horotna-völgy találkozásánál 1971 óta kialakított szabadtéri erdei múzeum mellett egy zárttéri múzeum létrehozásának szükségessége már az 1970-ben elkészített közjóléti fejlesztési tervben megfogalmazódott. E múzeum megvalósítására végül is akkor kerülhetett sor, amikor a MÉM vonatkozó rendelete alapján számbavettük az erdőgazdaság területén fellelhető és még megmenthető agrártörténeti-erdészeti emlékeket. Ennek során nyert védelmet, mint műemlék jellegű épület, a Szalajka-völgyi első halastó előtti emeletes ház, melyben *lovag Wersely Károly*, volt szilvásváradai földbirtokos által 1912-ben létesített mészüzem, ill. mészkőbánya irodája kapott helyet, majd *őrgrof Pallavicini Alfonz Károly* idejében uradalmi erdőmérnökének — ill. későbbi erdőmesterének — *Király Lajosnak* volt lakása és irodája. A felszabadulást követően erdészeti dolgozók illetménylakásául szolgált, majd az erdészet barkácsüzeme működött benne. Az említettek közül ered az, hogy az épületet kezdetben „bányagrófságként”, majd később „Király-féle ház”-ként emlegették.

A múzeumépület műemléki helyreállítására 1982-ben kerülhetett sor, mely az időközben szükségessé vált teljes födémcsere miatt mintegy 5,5 millió Ft költségráfordítással, több mint két éven át tartott, s egyes utómunkálatai még ez évre is áthúzódtak.

A helyreállítási munkák előrehaladtával vehette kezdetét a gyűjtőmunka, a tervezett múzeum szükséges bútorainak elkészítése, a berendezés tervezése, s legvégül annak kivitelezése.

A múzeum létesítésével az volt a célunk, hogy a Szalajka-völgyben megforduló látogatók (évente mintgy 300 ezer!) számára szemléltethessük az erdészeti munkák sokrétűségét, nekik és erdész szakembereinknek bemutathassuk az erdőgazdaság egyes ágazatainak múzeális értékű eszközeit, tárgyait, írásos emlékeit és értékeit. E mellett bemutatni kívántuk a szabadtéri erdei múzeumhoz hasonlóan a külföldi erdészek által számunkra küldött erdészeti eszközöket, tárgyakat is. Az erdészeti múzeum hasznos alapterülete 320 m². Berendezését tekintve a földszinti részen levő információs és tárgyaló terméken kívül erdészettörténeti tárgyak és írásos emlékek, egy század eleji uradalmi er-



Baráti találkozó zárja a vándorgyűlést a Szalajka-völgyben

dögöndnoki iroda, s a külföldi erdész szakemberek ajándékai nyernek bemutatást. Az emeleti két nagy teremben és az emeleti közlekedőben az egyes ágazatok eszközeit, emlékeit szemléltetjük (erdőrendezés, maggyűjtés, csemetetermelés, erdőfelújítás, erdőtelepítés, fásítás, fahasználat, fafaledolgozás, szállítás, erdei vasutak, vadászat). Az egyik emeleti nagyteremben egy bükki diorámát is elhelyeztünk, a nálunk előforduló vadfajokkal. Az emeleti részen van még egy állandó diavetítő terem és egy szakmai könyvtár is, számos értékes régi szakkönyvvel.

A múzeum létesítése a MÉM és a Mátra—Bükk Intéző Bizottság anyagi támogatásával történt. A berendezések tervezésében és kivitelezésében a Magyar Mezőgazdasági Múzeum és a Közlekedési Múzeum nyújtott segítséget. A berendezés szakmunkáját *Kollár Károly* erdőmérnök, a Mg. Múzeum erdészeti és vadászati osztályának vezetője irányította, a Közlekedési Múzeum részéről pedig *dr. Kovács János* muzeológus nyújtott értékes segítséget. A külföldi erdészeti szervektől kapott eszközök és tárgyak kieszközlése, s a múzeumlétesítés munkájának vállalaton belüli támogatása *dr. Kovács Jenő* vezérigazgató, illetve *Jáhn Ferenc* vezérigazgató-helyettes érdeme. A hazai eszközök, tárgyi és írásos emlékek gyűjtése, a múzeum létesítésének szervezése *Zilahy Aladár* nyugdíjas erdőmérnök munkája. Külön köszönet illeti meg — mint azt, a múzeumot ünnepélyesen megnyitó *dr. Herpay Imre* egyetemi tanár, az OEE elnöke megnyitó beszédében is elmondta —, a Soproni Erdészeti és Faipari Egyetemet, az Erdészeti Tudományos Intézetet, az egri Dobó István Vármúzeumot, a Miskolci Nehézipari Műszaki Egyetemet, s mindazon erdész kollégákat, akik a múzeumi gyűjtőmunka során tárgyi, vagy írásos emlékekkel gazdagították múzeumunkat, vagy engedtek át részünkre itteni tartós bemutatás céljára! Mindezek nevét kifüggesztett emléklapon örökítjük meg múzeumunkban.

A szalag átvágása, majd az üzem megtekintése után a Szalajka-völgyben, gyönyörű tisztáson, szépen kivitelezett sátor alatt, fehér asztal mellett, közös ebédrel zárult az erdészek kétnapos, eseményekben és látnivalókban gazdag találkozója.

Varga Béla