

## Az erdők és fák szépsége\*

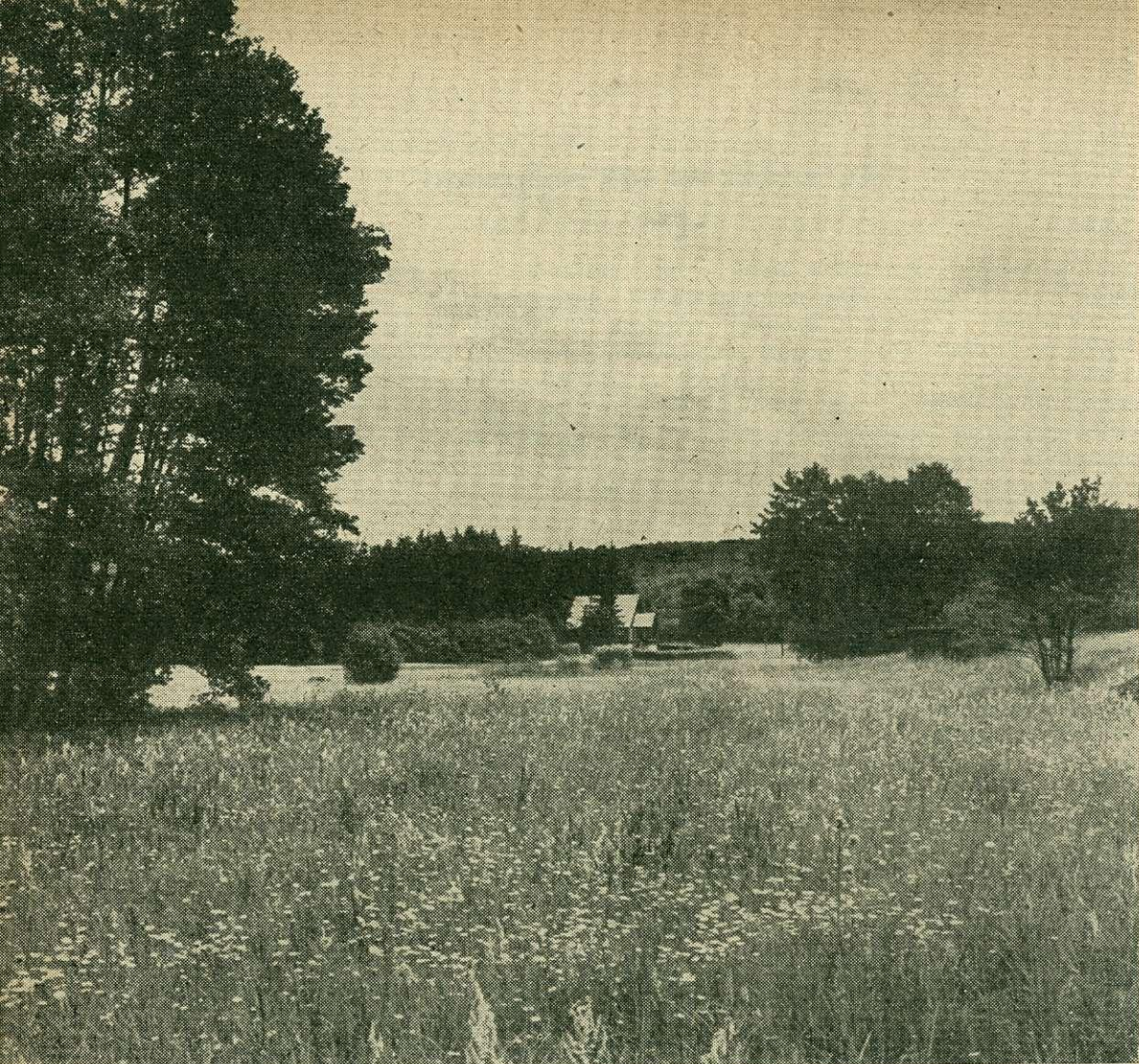
D R . K E R E S Z T E S I B É L A

Az erdők elsősorban a fának, mint rendkívül fontos nyersanyagnak a forrásai. Az erdőgazdálkodás elsődleges célja nagymennyiségű, jóminőségű és olesó fa termelése. Az erdőktől azonban nemcsak fát várunk, egyre nő egyéb jelentőségük és értékük is. Az erdők számos mellékterméket szolgáltatnak. Az erdők értékes vadászterületek. Az erdőknek — különösen a mi mérsékelt szárazföldi éghajlatunk alatt — nagy vízszabályozó és vízmegőrző jelentőségük van. Az erdők hatékony eszközei a talajok szél- és vízerózió elleni védelmének, szerepet játszanak a szántóföldek, rétek, kertek termésének fokozásában. Az erdők fontos egészségügyi célokat szolgálnak, üdülési lehetőséget teremtenek. Az erdők csinosabbá teszik a tájakat. Az erdők forrásai a szépségnek, az egészségnek, a derűs kedélyvilágnak, a lelki megnyugvásnak, eszközei az emberek esztétikai nevelésének. Jelentőségük tehát az emberek anyagi és szellemi életében egyaránt nagy.

Az ipar Európa-szerte egyre terjeszkedik, a népesség száma növekszik, hatalmas méreteket öltött a falusi lakosság bevándorlása a városokba — főképpen egyes ipari centrumokba —, s ennek következtében ezek lakossága rendkívüli módon megnövekedett. Az emberek életük nagyobb részét gyárban, irodában, áruházban stb. töltik, s örök versenyfutást rendeznek az idővel, még az ebédet is sebtében kapják be az üzemi étkezdében. Az emberi természet gyökereivel ellenkező civilizáció kísérelő jelenségeként megszületett a természetbe menekülés és visszatérés szükséglete, és hol kerülhetne az ember a mi rohanó világunkban közelebb a természethez, mint az erdőben. Mind jobban tudatosul bennünk, hogy az erdő természetes ellenpólusa mindennapi életünk természet-től való idegenségének. A bennünket elnyeléssel fenyegető technikával szembeni ösztönös önfenntartási akarattól a csendes erdő barátai és csodálói leszünk. Éppen ezért nem lehet ma már csupán az erdő materiális haszonvételeivel számolni. Ezek mellett nem kevésbé fontosakként figyelembe kell venni az erdők pénzben nem mérhető hasznát, az emberek egészségi állapotára, jólétére, kulturális fejlődésére gyakorolt hatását, tehát kulturális-esztétikai jelentőségét. *Semjakin. I. Ja.* (1962), az erdőesztétika egyik szovjetunióbeli művelője, helyesen állapítja meg, hogy a kommunizmus nemcsak az anyagi javak bősége, hanem a természet szépségének a bősége is. A kommunista társadalom embereinek élete és munkája elképzelhetetlen szép erdők, remek parkok, kertek, szépen fásított lakóhelyek, utak, folyók és csatornák nélkül. A kommunizmus velejárója a természet szépsége.

Az erdők arculata az évszázadok folyamán megváltozott: a természetes erdőkből gazdasági erdők lettek. A szép erdő ma már nemcsak a természet alkotása, hanem sokkal inkább emberi műalkotás. A mai belterjes erdőgazdálkodás ugyanis korábban szinte el sem képzelhető mértékben avatkozik be az erdők természet megszabta rendjébe, életébe. *Halász A.* (1960) adatai szerint az 1957/58. gazdasági évben az állami erdőgazdaságok használatában lévő 985 850 ha erdőterületből 236 604 ha volt a munkával érintett összes terület. Vagyis abban az évben az összes terület 24%-án végeztek olyan különféle, az erdők arculatát számottevően módosító munkákat, mint véghasználati fakitermelés, vágásterület felújítás, erdőtelepítés, tisztítás, gyérités. Ha figyelembe vesszük, hogy ezen mun-

\* Részletek az OEE központjában 1964. január 21-én tartott vetítettkép es előadásból.



1. ábra: Erdei tisztás vadászházzal (Szentpéterföldre)

kák egy része, több éven át ugyanazon a területen folyik, akkor is nyilvánvaló, hogy egy ötéves terv időszaka alatt a különféle erdőgazdasági munkák úgyszólván az egész erdőterületet érintik. A gazdálkodó erdész gondjaira ebből kiteszően tehát az erdőknek nemcsak az élőfakészlete, hanem a szépsége is rá van bízva, s ezt a gazdálkodás vitelével alakítani, formálni, fokozni is tudja. Ilyen vonatkozásban az erdész foglalkozása művészet, szakmai munkáját egybe kell kötnie szépészeti tevékenységgel is. Fel kell fedeznie, meg kell látnia, őriznie, gyarapítania kell az erdők és a fák, valamint a tájak szépségét. Szakmai tevékenységét az esztétika törvényeit is szem előtt tartva kell végeznie.

Az erdő esztétikája elsősorban az erdei látképek esztétikája. Az erdész számára elsősorban akkor szép az erdő, ha gazdasági célkitűzéseinek megfelelő, vagyis egészséges, egyenes törzsű, magas, vastag fák alkotják a faállományt s így számottevő az élőfakészlet és az értékes iparifa választékok maximális kihozatala várható. Esztétikai szempontból a szép erdő nemcsak ezeknek a fel-

tételeknek felel meg. A szép erdő olyan elrendezésű is, hogy a sétálónak a harmónikus kompozíciók szüntelenül megújuló látványát nyújtja. Mindannyian ezernyi ilyen erdei látképet ismerünk. Csak példaként sorolok fel néhányat: a nyírségi akácosok egyhangúságát üde fehér színfoltjával kedvesen feloldó relik-tum nyíres csoport; felújító vágásokkal megbontott öreg tölgyállomány a talajt üdezöld szőnyegként borító újulattal; széljárta hegyormon álló vörösfenyők, amelyek kardalakú törzseiket szinte nekifeszítik a szélnek; erdő borította szűk völgybe zárt tó, amely átveszi a benne tükröződő erdők zöld színét; a hegység erdőtakaróját megszakító fehér mészkő sziklakibúvás; szűk erdei nyiladék, amelyből távoli perspektíva nyílik messzi tájakra és így tovább. Ilyen látványos képeket szüntelenül mutogat az erdő, s ezek a szép erdei képek ugyanúgy részei művészi örökségünknek, mint a múzeumok festményei. De hogyan alakíthatja ki az erdész ezeket szakmai munkája során?

Valamely erdő szépségét és szépségének árnyalatait az állomány fafajössze-tétele, elegyessége vagy elegyetlensége, vízszintes és függőleges záródási viszonyai, sűrűsége és szerkezete, az aljnövényzet, az erdőben található fényviszonyok,

2. ábra: A szilvásváradai erdei út (fotó: ERTI. Michalovszky I.)





3. ábra: Kilátás a Mogyorós-oldalt átszelő erdei útról Parádsasvár községre

az erdőt behálózó utak, ösvények elhelyezése, valamint az erdőbe telepített épületek alakítják lépten-nyomon. Ezeket a tényezőket nagyrészt az erdész munkája szabályozza és határozza meg. Az erdősítések során a dekoratív fák és cserjék megfelelő helyen való közbeelegyítésével gazdagabbá, szebbé teheti az új állományokat. A nevelővágások során kímélheti a szép, pregnáns alakú fákat, a dekoratív elegyet. A különböző erdőművelési beavatkozások tág lehetőséget nyújtanak számára, az erdőben a fény mennyiségének és irányának a szabályozására. Az erdőesztétika egyik francia képviselője, *Souriau, A.* (1958) ezért az erdészt az erdei színház világításmesterének tekinti. Második koronaszint, cserjeszint kialakításával biztosíthatja az erdei látképeken az arányok összhangját. Segíthet érvényre juttatni, tiszta állapotba hozni egy-egy erdőrészlet ethoszát, aktív légkörét, s ennek következtében kialakíthat fenséges, grandiózus, festői, titokzatos, derűs erdőket. Az épületek helyének, stílusának megválasztásával

ragymértékben emelheti egy-egy erdőkép szépségét és így tovább. Az erdésznek tehát sok lehetősége nyílik arra, hogy az erdőknek művészi formát adjon.

Az erdőnek mindmáig kétségtelenül *Paál László* a legnagyobb magyar festője. Az erdő és a fák szépsége állandóan ihlette, folyton sarkallta, hogy minél többet foglalkozzék velük. Festményeinek tartalma az erdő világának ünneplése, csodálata. Ha azt nézzük, az erdő mely motívumai foglalkoztatták legfőképpen, mit talált különösen szépnek az erdőben, azt találjuk, hogy legjellegzetesebb motívumai az erdő széle, az erdei tisztás (rendszerint víztükörrel) és az erdei út voltak. Ezeket mint hálás témákat oly gyakran festette, hogy egy sereg műve ugyanazt a címet viseli; például sok *Erdő tisztása*, *Erdei út* megnevezésű képe van. De az említett motívumokat rendszerint más elnevezésű képein is megtaláljuk: a *Bükkfaerdő* erdei tisztás szélén álló hatalmas bükkfa szénrajza, a *Táj tehenekkel* erdő, vagy inkább ligetes facsoport széle, a *Nyárfák* erdőszél, a *Békkák mocsara* erdő közé ékelt sásos rétság mocsaras víztükörrel, az *Eső után* sűrű erdőt átszelő út, az *Őszi erdő* tölgyfa csoporthoz csatlakozó tisztás, a *Tölgyfaerdő* ismét út, az *Októberi szél* tisztáson álló szélszaggatta tölgyfák és így tovább. Az

4. ábra: Gyalogösvénnyel feltárt kilátóhely a Mátrában (fotó: ERTI, Michalovszky I.)





5. ábra: A bejcgertyánosi banya-tölgyek

erdőesztéta számára nem lehet kétséges az erdőszélek, erdei utak, erdei tisztások nagy esztétikai jelentősége.

Az erdei tisztások, rétek szépségével foglalkozik már az erdőesztétika első hazai művelője *Illés N.* (1868) is. Hasonlata szerint úgy állnak az erdő közepén, mint szigetek a tenger hullámai között. Időnként mégis újra meg újra felmerül fatermesztési érdekekre hivatkozva a tisztások beerdősítésének a kérdése. A ténylegesen végrehajtott ilyen erdősítések azonban többnyire sikertelenek maradtak. A természetes erdők tisztásai ugyanis rendszerint termőhelyi adottságok (fagyzúg, magas talajvízállás, talajhibák stb.) következményei. De elpusztulnak az ilyen termőhely foltokon az új erdőtelepítések is. Ezért amit a természet tisztásnak szánt, célszerű, ha az ember is meghagyja annak. (1. ábra). *Illés* (1899) ezen az állásponton is túl megy, amikor a következőket írja: „akinek csak egy szikrányi érzéke van a szép iránt, készségesen alá kell írni azt a kívánalmat, hogy ahol nincsenek, ott létesíteni kell tisztásokat”. A sűrű erdőt

járva valóban kellemes változatosságot jelent a tisztás üdezöld rétje tarka virágjaival. A rajta végigömlő fény kellemes ellentétben áll az erdő árnyékával.

A belterjes erdőgazdálkodás jó úthálózatot igényel. Ez szerencsésen egybeesik a gépkocsipark rohamos növekedése következtében gépesített erdei turisztika hasonló igényével. A tájba illő szép vonalvezetésű utak kultúrtáj jelleget adnak erdeinknek. Nemcsak eddig hozzáférhetetlen fatömegeket tárnak fel, hanem, különösen ha a tervezők erre is figyelmet fordítanak, feltárják a vidék szépségét is. Mennyi szép kilátást kínál például a Miskolc-Lillafüred-Jávorkút-Szilvásvárad-Eger útvonal (2. ábra).

Ahol magas szálerdők között fut az út és az erdő fala elfedi a kilátást, helyenként célszerű ablakot vágni a tájra. Szép példákat láthatunk erre a Mátrában a Rudolf-tanya feletti Mogyorós-oldalt átszelő erdei úton. (3. ábra). Ezzel a lehetőséggel célszerű volna mind több helyen élni. Az erdei utazásokat, sétákat vonzóbbá, szebbé, érdekesebbé lehet így tenni.

6. ábra: A káldi Lajos-bükkök (fotó: ERTI, Michalovszky I.)





Az erdei utak természetesen nem tesznek hozzáférhetővé minden szép kilátóhelyet. Az ilyeneket igyekezni kell az erdei utakból leágazó kis cserkészutak, gyalogösvények kialakításával hozzáférhetővé tenni. A Mátrában például egy ilyen gondosan karbantartott kis ösvénynek s két megfelelő helyre telepített padnak köszönhetjük, hogy tetszés szerint gyönyörködhetünk a mátraházi tudószanatórium szerencsés elhelyezésű épületében. (4. ábra). Az erdők közepébe telepített impozáns épület, mögötte a Kékessel, felejthetetlen látvány.

Az erdő hazánk sok vidékén a tájak fontos alkotóeleme, amely gyakran azok sajátos jellegét is meghatározza. Nem kevésbé formálhatják egyes tájak arculatát idős fák, facsoportok. Ilyenek fenntartását már *Széchenyi István* szorgalmazta. 1900-ban pedig már egy földművelésügyi miniszteri leirat az olyan fapéldányokat és facsoportokat, amelyekhez valami történelmi emlék, monda vagy szájhagyomány fűződik, vagy amelyek igen magas kor, rendkívüli nagyság, vagy a rendestől eltérő alakjuknál fogva kiválnak, továbbá az egyes tájképek szépségét emelő fákat, avagy földrajzi elterjedésüknél és fekvésüknél azon



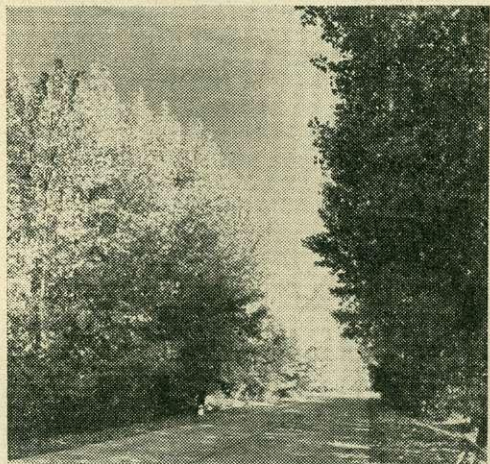
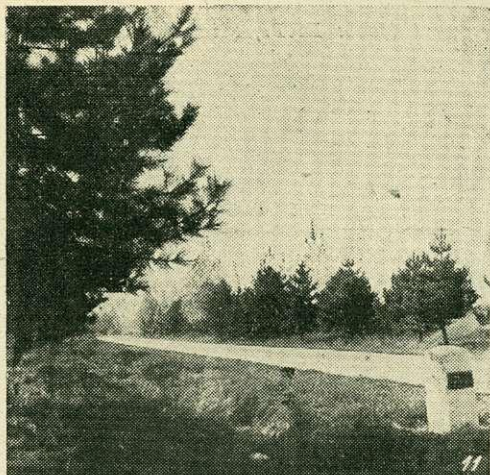
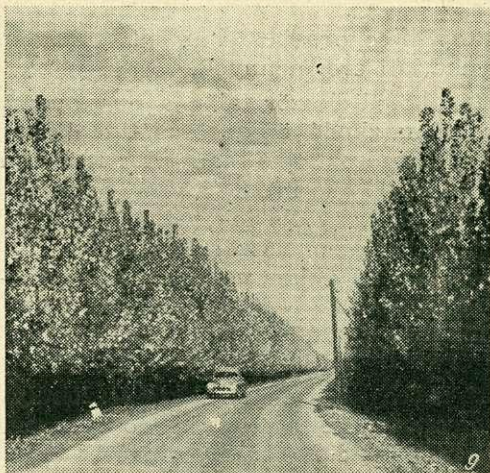
a vidéken ritka és érdekes fapéldányokat vagy facsoportokat fenntartani és megőrizni rendelte (sajnálatosképpen kevés gyakorlati eredménnyel).

Az erdőterületen álló nevezetes idős fák közül először talán a pusztavacsi erdészet udvarán álló feketedió törzsekre támaszkodó öreg akácfát említtem. Törzsének mellmagassági körmérete 5,0 m. Az alcsuti parkban álló, 1825-ben ültetett, nevezetes, öreg akácé ugyan nagyobb ennél (5,5 m), de a vacsi fa egészségesebb. Különleges ritkasággá teszi továbbá az, hogy élő feketedió fák támogatják. A pusztavacsi erdészetnek, amelynek területén először létesítettek hazánkban akácból mezővédő erdősávokat — ahogyan akkor nevezték, allékat — szép látnivalója ez az öreg fa. Az akácnak, ennek a jövevény fafajnak egyik első hazai példánya, amely megérte, hogy ma már legalább egy milliárd testvére van szerte az országban.

Megemlítésre méltók a sárvári erdők híres öreg tölgyei és bükkjei is. Királyi fák a szó igazi és átvitt értelmében is. A banyatölgyeket a sárvári erdők egykori gazdája, *Lajos* bajor király fivére, *Ruprecht* szerette felkeresni. Nevezik ezért

7—8. ábra: A balotaszállási fehérrnyár csoport (fotó: ERTI, Michalovszky I.)





9. ábra: Régimódi útfásítás (Vaja-mátészalkai út) — 10—14. ábra: Tájba illő korszerű útfásítás (Nyíregyháza-vásárosnaményi út) (fotó: ERTI, Michalovszky I.)

őket Ruprecht tölgyeknek is. (5. ábra). Korukat 600 évre teszik. A vastagabbak kerülete mellmagasságban 8,15 m. Méltó díszei ezek a tölgyek a Bejcggyertyános 17/a erdőrészletnek. A 6. ábrán bemutatott az Avasban (Káld 38/g erdőrészlet) álló 300 évesnek tartott bükkök alatt szokott volt ebédelni Lajos király. Ezért is nevezik ma Lajos-bükköknek. Jól esik alattuk a csendben a vaskos kőpadra telepedni. Ilyen magas kort megért fák századok történelmi eseményének élő tanúi. Mint lassú időmérők, amelyek növekedésükkel számlálják az éveket, egyre újabb és újabb évgyűrűket növesztenek. Mint a háborítatlan őstermészet maradványai őrzik a vidék eredeti jellegét. Az eredeti táj, mintegy sűrítve jelentkezik bennük. Lenyűgözik az embert életerejükkel, hatalmas méreteikkel, gyönyörködtetik szépségükkel, hatalmasságukkal. Kiapadhatatlanok színben és rajzolatban. Tiszteletet ébresztenek azok iránt, akik fákat ültetnek és nevelnek a jövő nemzedékek számára. Mindig szép útiprogram egy-egy ilyen szép ősi példány felkeresése.

A szép facsoportok közül országszerte a legismertebb a balotaszállási fehérnyár csoport (7. és 8. ábra). Kis homokbuckán áll. 29, gyökérsarjból nőtt fa alkotja, amelyeknek együtt 58 m<sup>3</sup> a fatömegük, egy hektárra átszámítva 4304 m<sup>3</sup>. Kis sziget ez, amely a hajdani erdő világából megmaradt. Hasonlókat találhatunk szerte a Duna-Tisza közti homokvilágban. Mindenütt díszei a tájnak.

Fáknak, facsoportoknak fontos esztétikai szerepük van az országutak fásításában is. A régen általánosan alkalmazott fasort helyenként ma már mellőzik. Az egységes fasor fárasztó egyhangúságot jelent, aminek következtében lankad a gépjárművezetők figyelme. Hullámos terepen a szabályos fasor idegenszerűen is hat. Ilyen helyen a környezethez alkalmazkodó festői csoportokban végzett fásítás szolgálja a harmonikus tájkép kialakítását, az utazó számára gazdag tájélmény nyújtását. Az ilyen tájba illő útfásítás lehetővé teszi, hogy minden szép tájrészletre kilátást nyissunk.

A régi és az újdivatú útfásításra is szép példákat találhatunk a Nyírségben. A Vaja—Mátészalka-i út mentén 14—15 km hosszan Sára Jenő nyugdíjas erdőmérnök létesített igen szépen sikerült régimódi útfásítást. (9. ábra). Az óriásnyárákat az útmenti árokba ültette. 5 éves korban a vastagabb fáknak mellmagassági átmérője elérte a 20 cm-t. A nyárfasor, amelyből úgyszólván egyetlen fa sem hiányzik, teljesen elzárja a kilátást, a tova haladó gépkocsi mintha zöld falak közé szorult volna. A Nyíregyháza—Vásárosnamény-i út fásítása sokkal változatosabb. Helyenként kúpos koronájú óriásnyárák, gömbös koronájú juharokkal váltakoznak. (10. ábra). Máshol a termőhelyi adottságokat is helyesen figyelembe véve a bevágás rézsüire feketefenyőket ültettek, a töltés melletti laposba pedig nyárákat (11. ábra). A laposba ültetett óriásnyárák közül a legkövérebbre hizottak 10—12 éves korukban mellmagasságban a 47 cm vastagságot is elérik (12. ábra). Más laposokban azonos korú korainyárák állnak s közöttük még 53 cm vastag is akad (13. ábra). Tovább haladva ezen az úton még változatosabb útrészleteket is találunk (14. ábra). Szerencsésen alkalmazták itt a jegegyenyárákat és a szomorúfüzet, ezt a két ellentétes habitusú fafajt. Ez az útfásítás nem zavarja a kilátást, tetszés szerint gyönyörködhet az utas a szabolcsi homokvilág jonathán almásaiban, csillagfürttel borított szántóföldjeiben stb.

Befejezésül kéremsel fordulok Az Erdő olvasóihoz. Szeretnénk lehetőség szerint felkutatni, számba venni a különböző, a tájak hangulatát legjobban jellemző, festői erdei tájrészleteket, a legszebb faállományokat, a nevezetes öreg fákat, szép facsoportokat, szép erdei tisztásokat, tavakat, a legszebb vonalvezetésű erdei út-

részleteket, a tájba illő szép épületeket, általában az erdőesztétika legszebb hazai objektumait. Nagy segítséget nyújtanának, ha tájékoztatnának az ilyenekről s esetleg rövid leírást is küldenének róluk.

FELHASZNÁLT IRODALOM: *Balogh A.* (1957) Magyarország nevezetes fái. Bp. 1957, 83. old. — *Farkas Z.* (1954) Paál László, Bp. 1954, 61. oldal. — *Halász A.* (1960) Erdőgazdaságunk, faiparunk és faellátásunk helyzete és fejlődése 1920—1958-ig. Bp. 333. old. — *Illés N.* (1868) Az erdő képe, Erdészeti Lapok I:1—8. oldal. — *Illés N.* (1898) A séta-erdők felújításának kérdéséhez. Erdészeti Lapok VII:701—716. oldal. — *Kaán K.* (1931) Természetvédelem és a természeti emlékek. Bp. 312. oldal. — *Kenyeres — Tildy* (1960) Védett természeti ritkaságaink. Bp. 230. oldal. — *Keresztesi B.* (1950) Esztétika az erdőgazdaságban, Erdészeti Lapok 5:138—147. oldal. — *Semjakin, I. Ja.* (1962) Az erdő esztétikája. Fakultatív mellék tanfolyam. Lesznoj Zsurnal. Archangelszk. 5. évf. 6. sz. 169—171. oldal. — *Souriau, A.* (1958) Esthétique de la forêt, Revue forestière française. Nancy, No. 2. 95—105. oldal.



## Hajdu-Bihar megye nyártermesztésének termőhelyi alapjai

PAPP MIHÁLY

Hajdú-Bihar megyét erdőszeti szempontból négy erdőgazdasági tájnak egy része alkotja. Ezek a tájak: a Nyírség, a Nagykún-Hajdúhát, a Körösvidék és a Tisza hullámtere.

A felsorolt erdőgazdasági tájak különböző nagyságú és minőségű területet, talajtípust, erdőállományokat képviselnek, ennek megfelelően erdőgazdasági jelentőségüket is különbözőképpen kell megítélnünk. A legjelentősebb tájak (erdővel elfoglalt területüket, élőfakészletüket, erdősítési- és fahasználati feladataikat tekintve) a Nyírség és a Tisza hullámtere.

A Nagykún-Hajdúhát és a Körösvidék erdőgazdaságunk körzetébe eső részén erdőterület erdőgazdasági kezelésben alig van. A meglévő, és statisztikai adatokban számolt erdőterületek is inkább a mezőgazdaság céljait szolgáló erdőfoltokból, különböző rendeltetésű erdősávokból, fasorokból állnak. Mind a Nagykún-Hajdúhát, mind a Körösvidék mezőgazdasági művelésre kiválóan alkalmas szántóterületekkel rendelkezik. A mezőgazdasági művelésre nem alkalmas területek, különböző szikes-, nehéz réti agyagtalajok stb. gyakran már üzemszerű erdősítésre sem alkalmasak. Emiatt és a mezőgazdasági földek védelméről szóló törvény korlátozó rendelkezése miatt, összefüggő nagyobb területek erdősítésére már nincs lehetőség. Meg kell ragadnunk azonban minden alkalmat, hogy e térségben az utak, vasutak, majorok, természetes és mesterséges vízfolyások partjainak fásítását még az eddigieknél is jobban szorgalmazzuk.

### A Tisza hullámtere

Erdőgazdaságunkhoz a Tisza bal oldali hullámtere tartozik, Tiszapolgártól Egyekig. Területe 2650 ha, ebből erdő 1427 ha, azaz 53,8%.

A Tisza savanyú öntéseinek kezdetlegesen kialakult réti agyagtalajokat vagy még jellegtelen öntéstalajokat találunk. Termőértéküket elsősorban nem genetikai talajtípusuk, hanem fekvésük, pontosabban a vízellátottság foka határozza meg. A nyártermőhelyek kiválasztása is e szempont figyelembevételével történik.