

dania. Ugyanakkor feldolgozó üzemünk alapanyag-ellátásának biztosítása is gondot jelent. Feldolgozó kapacitásunk gyors és jelentős bővítésére vagy átalakítására viszont gyakorlatilag nincs lehetőségünk.

E témakörbe tartozó problémáink további elemzése helyett Gazdaságunk egy más szempontból sajátos helyzetét érintem még. Mint ismeretes, a Szovjetunióból importált fenyő faanyag megyénk területén lép be az országba, magyar szabványnak megfelelő választékká történő feldolgozása és a felhasználás helyére történő irányítása is zömben itt történik. Ennek a volumenében és fontosságában jelentős munkának elvégzésében az ERDÉRT Vállalat már évek óta igényli Gazdaságunk közreműködését.

Ez a területi adottság és a fentebb vázolt problémáink vezettek oda, hogy Gazdaságunk és az ERDÉRT Vállalat között tekintélyes múlttal megalapozott, sokrétű és gyümölcsöző kapcsolat alakult ki. E kapcsolatokhoz mindkét vállalat jelentős érdekei fűződnek. Egyidejűleg kifejezésre juttatják és bizonyítják az erdő- és fagazdaság, valamint a kereskedelem egymásrataltságát, szoros együttműködésének fontosságát. Ezért is fogadtuk örömmel azt az elhatározást, hogy az 1970. évi vándorgyűlés az eddigiektől eltérően — egy termelő és egy kereskedelmi vállalat közös rendezésében valósuljon meg. Ez is szemlélteti, hogy mai problémáink mennyire közösek, s hogy azok megoldását is közösen kell keresnünk és megtalálnunk.

Úgy vélem, hogy nemcsak Gazdaságunk, de az ország valamennyi Erdő- és Fafeldolgozó Gazdasága érdekét és várakozását fejezem ki, amikor azt kívánom, hogy az ülésszak sikeres munkája minél nagyobb lépéssel vigye előbbre problémáink megoldását és szolgálja ezzel minél eredményesebben egész népgazdaságunk fejlődését.

Speer Norbert:

ERDÉSZETI KERESKEDELEM ÉS AZ ERDÉRT VÁLLALAT

Az új mechanizmus által teremtett körülményeket figyelembe véve, tekintsük át az erdőgazdaság és az elsődleges faipar helyzetét. Vizsgáljuk meg, milyen új perspektívát, illetve lehetőségeket nyújtott a gazdasági reform a fakereskedelem tekintetében. Továbbá, hogy az elképzelések megvalósításához, a korszerű termelési struktúra kialakításához milyen iparfejlesztéssel számoljunk.

Mindenek előtt — úgy vélem — célszerű lesz megismernedni a világ és Európa fagazdálkodásának olyan tendenciáival, amelyek a mai távlati elképzeléseink szempontjából is alapul szolgálhatnak.

Az elmúlt néhány évtizedben — főleg a háború utáni időkben — a műszaki fejlődés és elsősorban a vegyipar fejlődése láttán sokakban az az elképzelés alakult ki, hogy a fa, mint alapanyag veszíteni fog jelentőségéből. A következőkben ismertetett néhány adat azonban igazolja azt, hogy a fa változatlanul fontos nyersanyag marad a világgazdaságban és ezen belül hazánk gazdaságában is.

A fafelhasználásban az a jellemző, hogy a műszaki fejlődéssel párhuzamosan a fajlagos felhasználás csökken, azonban a nagymérvű fejlődés abszolút számban mind nagyobb mennyiségű faanyag felhasználását teszi szükségessé.

Természetes, hogy különböző új felhasználási területek lépnek be. Ugyanakkor egyes felhasználási területeken a fa átadja helyét különböző egyéb anyagoknak. Az erdőgazdálkodás mind belterjesebbé válik, az erdősítési igény mind határozottabb. Ezek együttes hatásaképpen a népesség számához viszonyított

évi élőfatömeg-növekedés számottevő: Európában 0,790 m³/fő, a Föld egészét tekintve 0,880 m³/fő.

A fahasználat a Föld országaiban 1950—1965 között 570 millió m³-rel nőtt és elérte a 2 milliárd m³-t. Ezen belül Európa gömbfahiánya 2 millió m³-ról 13 millió m³-re növekedett. Ezzel párhuzamosan a Szovjetunió, Észak-Amerika, valamint Afrika jelentősen növelte export-pozícióját. A felhasználáson belül erőteljesen növekedett a rönk felhasználása: 55⁰/₀-kal, a bányafa és azon belül különösen a rostfa: 70⁰/₀-kal — összefüggésben a faalapú lemezek termelésnövekedésével. Az egyéb iparifa rátájának növekedése 44⁰/₀. Az ipari felhasználás terén továbbra is Észak-Amerika vezet. Amíg azonban 1950-ben Földünk összes fafelhasználásának 41⁰/₀-a jutott Amerikára, ma már ez az arány 35⁰/₀-ra csökkent. Igaz, hogy a fafelhasználás abszolút számban mégis megnőtt.

1. táblázat

A fő választékesoportok fejlődési arányai százalékban 1951 és 1967 között

Fűrészáru	141%
Enyvezett lemez	365%
Faforgácslap	1510%
Farostlemez	264%
Papír- és karton	230%

Igen nagymérvű átalakulás megy végbe az elsődleges faipar szerkezetében. A fűrészelési tevékenység a legutóbbi 15 év alatt 10⁰/₀-kal nőtt. Ugyanakkor a félmechanikus, vegyi módszerű feldolgozás növekedési rátája 100⁰/₀.

A nyugati országokban használatos közgazdasági mérőszám, az ún. anyagmentes termelési érték (NAT. Gross National Production) áll tartalmilag legközelebb a mi nemzeti jövedelmünkhöz. Amíg ez 1960—1975 között közel 100⁰/₀-kal nő, ugyanakkor az iparifa-fogyasztás gömbfaegyenértékben „csupán” 250 millió m³-ről 380 millió m³-re növekszik, vagyis az emelkedés 52⁰/₀-ot tesz ki.

Tekintsük át a változásokat a különböző fafelhasználási területeken. Természetesen a nemzeti jövedelem alakulását a különböző területeken való felhasználás, valamint a választékonkénti felhasználás nem követi szorosan. Nem, mivel az előre nem látható események, mint például a világ bármely részén egy háború, vagy új technikai felfedezések a trendvonaltól erőteljesen eltérítik a differenciált felhasználást. Így erőteljesen visszaesőben van a bányászati faanyagok növekedési rátája. Ezzel szemben rohamosan emelkedik a lemezfelhasználás. Ugyanakkor igen rohamosan csökken a fűrészáru felhasználásának növekedési rátája.

Az alapanyagfelhasználás szempontjából is értékes tanulságokat szűrhetünk le. Egyik ilyen, hogy Európa forgácslaptermelésének mintegy 70⁰/₀-át 17 ország reprezentálja. Ezek 1967. évi adatszolgáltatása alapján a faforgácslap ipari nyersanyaga továbbra is elsősorban a fenyő. Ezen belül rohamosan növekszik a fenyőfa ipari hulladék felhasználása.

2. táblázat

Európai faalapanyag-felhasználás 1967-ben	
<i>Forgácslaphoz:</i>	
41%	Fenyő iparifa
34%	Lombos iparifa
22%	Fenyőhulladék
3%	Lombos hulladék
100%	
	<i>Farostlemezhez:</i>
	18%
	19%
	57%
	6%
	100%

Megemlítésre méltó körülmény, hogy a kender és len pozdorjalap-gyártás nem emelkedik ilyen rohamos mértékben, mivel a nyersanyag korlátozott mennyiségben áll rendelkezésre.

Az előzőekben tárgyalt lapféleségek világszerte és Európában általában elsősorban az építőiparban kerülnek felhasználásra. A bútorigar második helyen szerepel. Erőteljes növekedést mutat a csomagoló-iparban történő felhasználás.

Falemezlap- és furnér felhasználás alakulása

3. táblázat

1950 6 millió m ³	1960 16 millió m ³	1975 43 millió m ³
<i>Százalékos megoszlásban</i>		
50%	bútorigar: 54%	42%
25%	építőipar: 25%	37%
8%	csomagolóipar: 5%	7%
17%	egyéb: 16%	14%
100%	100%	100%

Ezzel az általános gyakorlattal szemben Magyarországon ezeknek a termékeknek elsősorban és majdnem kizárólag a bútorigar a felhasználója.

Fontos szerepet játszik a papírfogyasztás alakulása. Talán a legszorosabb összefüggés az életszínvonal és a papírfeldolgozás között van. E tekintetben megállapítható, hogy Észak- és Nyugat-Európában e termékek fogyasztásának növekedése lassúbbodik, Közép- és Dél-Európában, valamint a szocialista országokban pedig igen dinamikus fejlődés várható.

Fajlagos összes-papír és karton felhasználás

4. táblázat

	(kg/fő)				
	1950	1955	1960	1965	1967
Szovjetunió	8,22	12,47	15,02	20,13	23,56
Szocialista országok (a SZU nélkül) ..	14,82	19,77	25,19	31,71	34,85
Magyarország	9,84	12,57	18,90	32,62	36,42
Közöspiac	27,15	41,21	59,87	80,06	82,46

A papírfogyasztás növekedése együtt jár a fafelhasználás növekedésével. Már 1975-re várható az, hogy a papíriparhoz felhasznált faanyag eléri a fűrészárutermeléshez felhasznált faanyag mennyiségét, sőt 1980-ra túl is fogja szárnyalni.

Európa fafelhasználása gömbfaegyenértékben (millió m³)

5. táblázat

	1950	1980
Fűrészáru	98,31	163,95
Enyvezett lemez és bútortalap	3,31	13,44
Furnér	0,68	4,22
Forgácslap	—	23,61
Farostlemez	1,56	9,55
Papír, karton és nem papírgyártású cellulóz	33,45	200,13
Bányafa	15,74	7,10
Egyéb iparifa	22,90	9,00
Összesen:	175,95	431,00

A bányaiparban 1920-ig majdnem kizárólagosan fát használtak fel. A háborúk folyamán előállt fahiány, valamint a gazdaságosság mindjobban előtérbe kerülése együttesen azt hozták magukkal, hogy a bányászat rászorult a faanyag helyettesítésére, illetve racionálisabb felhasználására.

Tanulságos a faanyag-felhasználás szerkezetének átalakításában bekövetkezett változás:

Az elsődleges faipar feldolgozási arányai

6. táblázat

1950			1980			
Hagyományos	Félmech.	Megmunkálás nélkül	Hagyományos	Félmech.	Megmunkálás nélkül	
67,7	21,5	10,8	Észak-Európa	52,1	46,2	1,7
55,1	21,4	23,5	Európai Gazd. Közösség	38,3	59,6	2,1
53,8	34,5	11,7	Brit-szigetek	38,8	60,6	0,6
60,5	13,9	25,6	Közép-Európa	45,7	48,9	5,4
48,3	9,4	42,3	Dél-Európa	41,1	52,7	6,2
63,3	11,7	25,0	Szocialista országok	47,8	43,0	9,2
58,1	19,9	22,0	Európa összesen	42,1	54,1	3,8

A legnagyobb mérvű változás a megmunkálás nélkül felhasznált fatermékek arányának csökkenésében jelentkezik. Kiugróan magas az agglomerált lapok és a papíripari termelés növekedése. Ennek viszont az a visszahatása, hogy a korábbiakban eltűzelt faanyag e termékekhez alapanyagként kerül felhasználásra. A változásokkal kapcsolatos a tűzifa termelési arányának csökkenése. Amíg 1929-ben a kitermelt fának mintegy fele volt tűzifa, addig 1980-ra még a 20⁰/₀-át sem éri el. Európa iparifa fogyasztása erőteljesen növekszik. Ez mind komolyabb mértékben kényszeríti ki a faipari hulladékok hasznosításának megoldását. Hazánkban is meg kell tennünk ilyen irányban a megfelelő lépéseket.

A Földünkre és Európára vonatkozó adatokból megállapítható, hogy míg 1950-ben Európa a saját termeléséből tudta fedezni a szükségletét, addig 1965-ben már 32 millió m³ faanyag importjára szorult, s ez 1980-ra előreláthatólag mintegy 70 millió m³-re fog növekedni. Ugyanakkor azzal is kell számolni, hogy az

afrikai fejlődő országok növelni fogják a saját alapanyagra épített elsődleges faiparuk fejlesztését. Továbbá, hogy a Szovjetunió európai részéből a fakitermelés fokozatosan Szibériába tolódik át, miután az európai részen levő erdőket jelentékenyen túlhasználták. Az európai helyzet egészét tekintve tehát látni kell azt, hogy kontinensünk tartós fahiánnyal küszködik. A várható európai import értéke az 1960. évi 3,5 milliárd \$-ról 1980-ig 10,5 milliárd \$-ra emelkedik. Ezzel szemben az export 2,7 milliárd \$-ról 7,7 milliárd \$-ra. A nettó import-többlet 3 milliárd \$-t tesz ki.

A kifejtettek után célszerű megvizsgálni hazánk fagazdálkodási, illetve faellátási helyzetét.

Magyarország a kevés erdőterülettel rendelkező országok közé tartozik, noha a felszabadulás óta e téren is igen jelentős a fejlődés. A felszabaduláskor 12,7%-os erdőszültséggel rendelkezünk, ma már megközelítjük a 16%-ost. Ezt a számottevő fejlődést 5,7 milliárd forint erdőszítési beruházással értük el. A célszerű és megfontolt erdőművelési tevékenység jelentősen növelte erdőállományunk előfakészletét.

Közel 170 millió m³ élőfa-készlettel rendelkezik az ország. Ezen belül azonban a fafajösszetétel kedvezőtlen. A 93%-ot képviselő lombos faállománnyal szemben csak 7% a fenyőállomány, s ennek is több mint a fele még fiatal, ki nem termelhető erdő.

Még egy igen jelentős körülményre kell kitérnem. Eddigi vizsgálódásaink eredményeképpen megállapítható, hogy a felszabadulás előtti időszakban nem volt általánosságban túlhasználat az ország erdőiben. Nem volt tapasztalható főképpen a cser- és akácerdőkben. Viszont annál jobban jelentkezett a magyeredetű tölgyesekben és bükkösökben. Tehát állandóan halmozódott a kevésbé értékes erdők fakészlete, míg az értékes tölgyesek és bükkösök aránya csökkent.

Magyarország az első világháború utáni időkben alig rendelkezett számottevő faiparral. A két világháború közötti időszakban is csak minimális volt a fejlődés. Így a felszabaduláskor technikailag igen elmaradott fafeldolgozó ipart örököltünk. Csupán lemeziparunk színvonala volt valamelyest összehasonlítható Európa más országainak faipari színvonalával.

Sajnos, a felszabadulást követően a faipar nem ment olyan fejlődésen keresztül, mint az erdőgazdálkodás. Ezt az is mutatja, hogy 1954 és 1965 között csak 0,9 milliárdot ruháztunk be a faiparban. Igaz ugyan, hogy ebben az időben és a harmadik ötéves terv időszakában teremtettük meg az alapját az új eljárásokon nyugvó faiparnak, azaz a farostlemez- és faforgács-iparnak. Ennek ellenére strukturális szempontból mégsem történt alapvető változás. A fűrészipari tevékenység igen nagy növekedést mutat volumenben. Ez a növekedés azonban nem jelent haladást technikai szempontból. Hiszen fagyártmányt termelő iparunk kialakulása kényszerű szükségesség volt és a felhasználás struktúrájától függött; így elsősorban bányászati féltermékek gyártására korlátozódott (bányafélfa, bányaszéldeszka stb.). Ezeknek a termékeknek minőségi szintje egyúttal a technikai szinttel szemben támasztott követelményeket is jelzi.

Az elsődleges fafeldolgozó ipar helyzete tehát azt mutatja, hogy

— az Európában elért — Földünk egészére is jellemző — fejlődési tendenciák nálunk erőtlenül érvényesültek;

— továbbá az is kézenfekvő következtetés, hogy az elsődleges faipar struktúrájának a hazai igényeknek megfelelő átalakítása még előttünk álló feladat.

Hogy az elsődleges faipar struktúrájában nem ment végbe alapvető minőségi változás, a 7. táblázat adatai bizonyítják.

A fafelhasználási területek részaránya a gömbfa egyenérték szerint

1957		1967
77%	fűrészipari	77%
7%	lemez, furnér, bútortlap	4%
2%	agglomerált lap, lemez	7%
12%	cellulóz és papír	10%
2%	egyéb fa	2%
100%		100%

Ebből az is megállapítható, hogy faanyagféléseinket nem hasznosítottuk kellő mértékben racionálisan. Továbbá, hogy a megfelelő, kulturált ellátási színvonal elérése még komoly erőfeszítéseket igényel az előttünk álló három tervperiódusban. Azaz 1971 és 1985 között igen jelentős feladatunk a korszerű elsődleges faipari struktúra kialakítása. A jelenlegi árszinten számítva, ez mintegy 3,5—4 milliárd Ft beruházást követel. Ekkora összeg előteremtése komoly gondot okoz.

Csak mint gondolatot vetem fel: az erdőfenntartási alaphoz hasonlóan, valamilyen lehetőséget kell teremteni arra, hogy a faipar fejlesztéséhez bizonyos konstans összeg álljon rendelkezésre, amelyre biztosan lehet perspektivikusan számítani. Hogy egy külföldi példát említsek: a franciák minden félkész- és késztermékre minimális összegű járulékot vetnek ki. Ezt a járulékot meghatározott rendeltetésű kasszában kezelik és ebből folyósítják a faipar fejlesztéséhez szükséges dotációt vagy kölcsönt, esetleg a kísérletezési költségeket... Hangsúlyozom: ezt csak felvetem. De valóban gondolkodni kell azon, hogy valamilyen formában megteremtjük a faipar fejlesztésének biztos bázisát.

Az mindenesetre nem járható út, amit jelenleg követünk. Hogy ti. nagy mennyiségű alapanyagot exportálunk — például papírfából és farostfából mintegy 700—800 ezer úrmétert —, s ezzel szemben a késztermék-importunk, például farostlemezben, faforgácslapban, valamint kész papírfélésekben állandóan emelkedik. De az sem tartható állapot, hogy olyan ipari létesítményekbe fektetjük be úgyis szűkösen rendelkezésre álló beruházási alapjainkat, ahol a késztermék előállításához félkész-terméket importálunk. Kézenfekvő volna, hogy a jelenleg exportált hazai alapanyagból itthon állítsunk elő félkészterméket és ez legyen az alapja a további feldolgozásnak.

A strukturális átalakításra vonatkozó elképzelésemet a 8. táblázaton mutatom be:

Elsődleges faipari feldolgozás

8. táblázat

	1959-ben	1967-ben	1985-ben
Hagyományos módszer (fűrész, lemez, furnér, bútortlap és egyéb faiparban)	951 000 m ³ (86,4%)	1 828 000 m ³ (82,2%)	2 717 000 m ³ (52,1%)
Félmechanikus és vegyi (agglomerált lap, cellulóz, papíriparban)	150 000 m ³ (13,6%)	395 000 m ³ (17,8%)	2 498 000 m ³ (47,9%)

Nemcsak az elsődleges faipar fejlesztése területén van lemaradásunk. Az erdőgazdaságok komplex gépesítése sem tart lépést az idő követelményével, különös tekintettel a mind komolyabbá váló munkaerőhiányra. Ezen felül a jelenleg meglévő géppark is elavult, felújításra szorul. A megfelelő rentabilitásra

igényt tartó erdőgazdaságok forintra átszámítva hektáronként 3000—5000 forint értékű gépi felszereléssel kell, hogy rendelkezzenek. Ugyanakkor hazánkban az erdőként nyilvántartott terület és a gépi berendezés értékének összevetése alapján megállapítható, hogy a magyar erdőgazdaságban csupán 370 Ft érték jut 1 hektárra.

Az európai fűrésziparban megfigyelhető tendenciákkal egyezően a hazai fűrészipar továbbfejlesztésének szükségszerűen követendő iránya: minél magasabb készütségi fokú terméket kell az iparban előállítani. Meg kell oldani a rétegelt, tartós vázszerkezetek, tetőszékelemek stb. nagyüzemi gyártását. Népgazdaságilag az az alapvető cél, hogy az építőiparban minél kevesebb legyen az ún. helyszíni szerelési munkaidő-igény.

A fapanelek alkalmazásbavétele, ezen keresztül a farostlemez, a forgácslapok építőipari felhasználása további faipari vertikumok létesítését teszi szükségessé. Történt már egy-két kezdeményezés e tekintetben. A Szombathelyi Faipari Vállalat e téren már komoly előrehaladást ért el és vállalatunk is tett már lépéseket a panelek alkalmazásának bővítésére, de minőségi változásról még távolról sem beszélhetünk.

A hazai erdőkben felgyülemelő akác- és cser fakészletünk megfelelő hasznosítása szintén olyan feladat, amelynek megoldása egyik alapvető problémáját jelenti az erdőgazdálkodásnak, az elsődleges faiparnak, a bel- és külkereskedelemnek. Az e tekintetben elért eredmények biztatóak. Nem is olyan régen még gondolatban sem merült fel a nagyarányú lombos fűrészáru export lehetősége, és ma már az exportált mennyiség közel jár a 100 ezer m³-hez, a bevétel a 3,5 milliárd \$-hoz. Célul tűztük magunk elé azt, hogy a negyedik ötéves terv végéig mintegy 200 ezer m³ lombos exportot érünk el, remélhetően 8—10 millió \$ értékben. Ebben a munkában kiemelkedő szerepet vállalt az ERDÉRT Vállalat és a Lignimpex Külkereskedelmi Vállalat.

E két vállalatnak az erőfeszítései tették lehetővé a fenyőimportot számottevő megtakarításait is. Mégpedig a bányafa felhasználásának csökkentésével: méretes bányafa szállítása révén. Továbbá a közös tranzakciós tevékenységgel, illetve az ennek során termelt fenyőfélésegek exportjával. Ez utóbbi üzlet a jelentékeny devizatermelésen túl az is eredményezte, hogy az elért devizabevételből jelentős pénzösszegek voltak beruházhatók a részt vevő vállalatok üzemeiben és hogy jónéhány ipartelep kiépítése vált lehetővé.

Az erdőgazdaságok és a hazai faipar termelésének, valamint az importnak mintegy 60%-át értékesíti az ERDÉRT Vállalat. Ezen belül azonban az erdőgazdaságok termelésének csupán töredékét (cca 7%-át), az elsődleges faipar termelésének pedig mintegy felét. Az import és főleg fenyőgömbfa és fűrészáru forgalmazása, illetőleg annak népgazdaságilag optimális lebonyolítása az ERDÉRT Vállalat fő feladata. E tekintetben a vállalat munkája népgazdaságilag is kiemelt jelentőségű. Jelenleg a szocialista import fenyőgömbfa és fenyőfűrészárufélésegek tartoznak az ún. egycsatornás forgalmazási rendszerbe.

A felszabadulás után lényegesen megváltozott a fenyőfélésegek piaci helyzete, hiszen az első és második világháború közötti időszakban Magyarországra a Szovjetunióból nem importált faanyagot. A fenyőanyagok elsősorban a környező országokból: Ausztriából, Romániából és Csehszlovákiából érkeztek hazánkba. A felszabadulás utáni időkben viszont, különösen az ötvenes évek elejétől kezdve mind fokozottabban lépett be a szovjet reláció és ma már, amellettt hogy az előző relációkat is megtartottuk, döntő mértékben a Szovjetunióból importáljuk a fenyőanyagot. Gömbfafélésegekből közel 100%-os, fenyőfűrészáruból pedig 90%-os a szovjet import. Az import reláció-változásaival egyidejű-

leg alakult ki az ERDÉRT Vállalat teljes szervezeti felépítése, ezen belül telepi hálózata. A Vállalat az egész tevékenységével idomult ezekhez az adottságokhoz és vált a hazai faanyagkereskedelem különleges szervezetévé.

A hazai faanyagkereskedelem olyan specifikus vonásokat tükröz, amelyek az általánosan ismert faanyagkereskedelemtől eltérnek. A tipikusnak mondható faanyagkereskedelem tranzit üzletekkel foglalkozik. Ezzel szemben az ERDÉRT Vállalat széles körű telepi hálózattal rendelkezik, megfelelő munkaerő- és gépi kapacitást épített ki. Az eltérő importszabványok és egyéb adottságok következtében az importált fenyőfélések a felhasználókhoz nem tranzitálhatók, azt előzetesen telepi manipuláción kell átbocsátani. Így a hagyományos nagykereskedelmi funkcióval párhuzamosan az ERDÉRT Vállalat igen jelentékeny ipari tevékenységet alakított ki. Ez olyan nagyságrendű, hogy a mintegy 6 milliárd forintos eladási forgalmának 20%-át teszi ki, a hazai elsődleges faipar termelési értékének pedig mintegy a felét.

Az ERDÉRT-en belüli manipulációs ipari feldolgozási kapacitás Szabolcs-Szatmár megyében alakult ki, Tuzséron és Mátészalkán. A fenyőfűrészárut az eltérő szabványok miatt egységes átosztályozással kell forgalomba hozni, a felhasználó optimális ellátása pedig méretszabást, hasítást, máglyázást igényel. Mindezek együttesen azt jelentik, hogy az ERDÉRT Vállalat az import fenyőfűrészárut manipulálja, szortírozza, átalakítja és egyre jobban igyekszik a felhasználók méreteti, minőségi igényeit kielégíteni, a hiányméreteket pedig import gömbfából letermelni, illetve letermeltetni. Itt adódik a széles körű kooperáció lehetősége, amely kialakult az ERDÉRT, egyes erdőgazdaságok és faipari vállalatok között. Az új gazdasági szabályozó rendszer, az új árrendszer az egységes devizasorzó segítségével megteremtette a forint és a devizaárak közötti közvetlen kapcsolatot. Ugyanakkor azonban különböző preferenciákkal (import forgalmi adó, vám, export szubvenció) jelentékeny mértékben semlegesítette e hatásokat. Különösen az import fenyőfűrészáru forgalmi adójának bevezetése és megállapított mértéke az, ami ellentétes a gazdasági irányítási rendszertől elvárható célkitűzésekkel. Akadályozza a vállalati munkát az a körülmény is, hogy a túlfeszített adóztatás és a nyereség maximálisan indirekt módszerekkel való „tervezése” nagyon leszűkítette a kockázatvállalási kedvet. Olyan nehézségek vannak, hogy pl. jelenleg nem tudjuk vállalni az egységcsomagban történő szállítást miatti felárat.

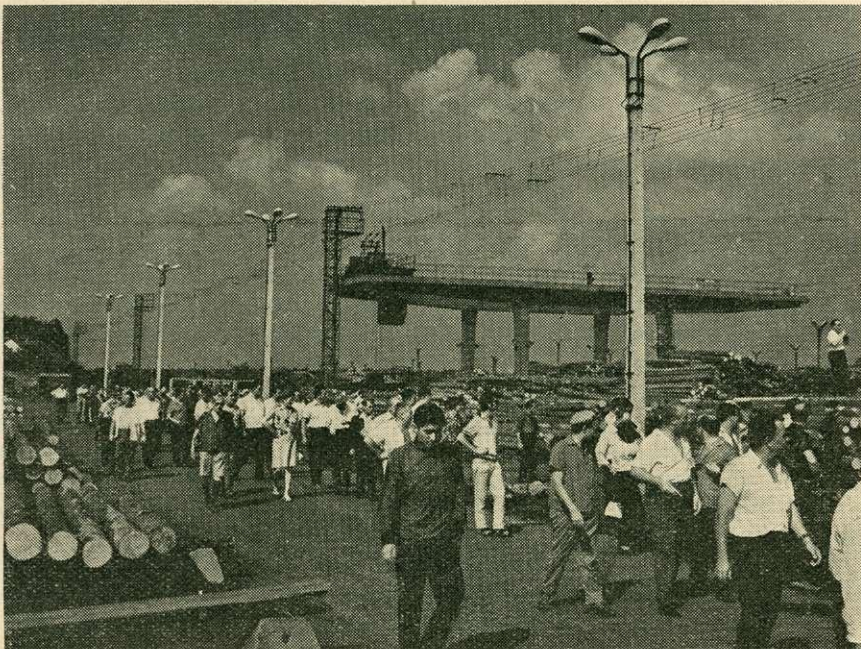
Az ismertetett körülmények határozzák meg azokat a feltételeket, amelyeknek keretei között alakult és fejlődött az ERDÉRT szervezete, munkája. Így alakult ki az is, hogy az ERDÉRT telepein faragott fát, zárléceket termelünk, továbbá, hogy a fűrészipari tevékenység mindinkább áttolódik a beérkezés pontjához közel eső térségekbe, Szabolcs-Szatmár megyébe.

Idén, az év végére az ERDÉRT Vállalatnak mintegy fél millió m³ feldolgozási kapacitása lesz, amelyen belül a fűrészelési kapacitás eléri a 300 ezer gömbfa köbmétert.

Mátészalkán jelenleg egy komplett kétgatteros szovjet mechanizált fűrészüzem épül. Ennek évi kapacitása 60 ezer m³ gömbfa feldolgozása, összes munkaerőszükséglete pedig 14 fő/műszak. Programban szerepel a Szabolcs-Szatmár megyében levő telepeken, illetve vállalatoknál keletkező hulladék és eselékanyagok összegyűjtése, feldolgozása és a Vásárosnaményi Faforgácslapgyár részére való átadása. Szervezés alatt van a hulladékanyag begyűjtése, abból papírgyári célra apríték előállítás, évenként mintegy 30—50 ezer tonna mennyiség erejéig. Ebből a célból a Szovjetunióból aprítógépeket vásároltunk és azokat még idén üzembe állítjuk. Ugyancsak üzembe állítjuk a Szovjetunióból ér-

kezett Cambio-rendszerű kéregtelenítő gépeket is. Az így felmerülő nagy volumenű szállításokhoz kiépítjük a modern konténeres rendszerű szállítást.

Előttünk álló feladat a kéreg hasznosításának megoldása. Ennek problémájával a francia és a szovjet szakemberek foglalkoztak eddig behatóbban. Az egyik megoldás építő-panelek termelése kéregből, a licencet a TESCO Külkereskedelmi Vállalat útján igyekszünk megvásárolni. A másik megoldás a kéregnek komposztta való feldolgozása gyorsított eljárással, vegyszerek alkalmazásával. Figyelemmel a szabolcsi sovány homokföldekre, ez komoly segítséget jelentene a mezőgazdaságnak. A keletkező kéreghulladék mennyisége igen jelentős, mintegy évi 50 ezer tonnára tehető.



A vándorgyűlés résztvevői a tuzséri üzemben

A vállalat megkezdi a mesterséges szárításra való felkészülést és a telepek fokozatos felszerelését szárítókamrákkal. Ez is fontos feladatunk.

Továbbra is napirenden tartjuk a telepi munkák gépesítését. A szállítás és rakodás gépesítettségi foka mintegy 85%-os, de az osztályozás teljes mértékben kézi erővel történik. Folyamatban van Sateko rendszerű félautomata fenyő-osztályozó gépsor és a Szovjetunióból egyszerűbb kivitelű fűrészáru osztályozó berendezés felszerelése. Ezekkel a berendezésekkel az ország belső területén levő telepeinken (Szolnok, Debrecen, Józsa, Adony, Alsózsolca) kezdjük meg a félmechanikus megoldású osztályozást.

A közvetlenül előttünk álló program kivitelezéséhez a Beruházási Banktól igényeltünk kb. 120 millió Ft hosszú lejáratú hitelt. Számításaink szerint — amennyiben a teljes gépesítettséget elérjük — az igénybe vett hitel 4—5 év alatt megtérül.

Ugyancsak előttünk álló feladat, hogy a záhonyi határtérségben, Tuzséron létesítsünk egy második telepet, illetőleg a jelenleg meglévő, elsősorban gömbfa

fogadására berendezett tuzséri telepet a teljes, mintegy másfél millió m³ gömb-faféleség fogadására és átrakására alkalmassá tegyük. A második számú telepnek a rendeltetése az lesz, hogy az összes beérkező fenyőfűrészárut, mintegy egymillió m³-t megfelelő gazdaságossággal át tudjuk rakni, illetőleg a csúcsterhelési időkben — leginkább ősszel — olyan kapacitást teremtsünk, hogy a telep mintegy 100—150 ezer m³ fenyőfűrészárut tudjon átmenetileg tárolni, amíg a MÁV csúcsforgalmi megterheltsége enyhül. Ezen a telepen különböző berendezésekkel, tehát osztályozó- és csomagológépekkel olyan egységcsomagokat akarunk kialakítani, amelyek az áru gépi rakodását mindenütt, a fogadóállomásokon és a felhasználóknál is lehetővé teszik. Ennek a programnak végrehajtása kb. 250—260 millió forint beruházási keretet igényel.

A vázolt néhány feladat kellően érzékelteti a vállalat előtt álló komoly műszaki feladatokat. Ezek mellett természetesen egész sor kisebb-nagyobb jelentőségű probléma is megoldásra vár.

A tervlebontásra épülő gazdálkodási rendszerben a vállalat sok olyan tevékenységet végzett, amelyek ma már szükségtelenek (fuvarkassza, diszpozíciós tevékenység, anyagkeretek elosztása stb.). Ugyanakkor azonban sok olyan feladatot is ellátott a régi gazdálkodási rendszerben, amelyeknek volt köszönhető, hogy az új gazdasági mechanizmusra való áttérés viszonylag kevés zökkenőt okozott a vállalat munkájában (pl. fenyőgömbfa manipuláció). Az új gazdaságirányítási rendszerben a vállalat kereskedelmi módszerekkel dolgozik és üzletpolitikájának legfőbb célja, hogy ezt a kereskedelmi tevékenységet a legszélesebb körű kooperációval, kölcsönös előnyökön nyugvó megállapodásokkal valósítsa meg.

A vállalat gazdasági ereje lehetőséget ad arra, hogy mindig újabb és újabb termékeket igyekezzék bevezetni a piacra és mindig újabb és újabb vállalatokkal bővítsük az ezzel kapcsolatos kooperációkat. Példaként megemlíteném a rakodólapos szállítási rendszer fejlődését. Ezekhez a rakodólapokhoz a cser és akác felhasználásának új lehetősége nyílt meg, amit megfelelő mértékben ki is használtunk és a jövőben még nagyobb arányban kiépítünk.

Az együttműködés széles skálája lehetséges a külkereskedelmi vállalatokkal (LIGNIMPEX és ARTEX) és reálisnak tűnik az a szándékunk, hogy az exportot évenkénti 20 millió \$-ra növeljük úgy, hogy annak felét saját termelésünk útján igyekezzünk realizálni.

Mint ahogy az eddig előadottakból és az ERDÉRT Vállalat, illetőleg az erdőgazdasági és faipari vállalatok eredményeiből látható, igen szoros kapcsolatban van a vállalatok műszaki fejlesztési színvonala a kereskedelmi tevékenységgel. S így nem véletlen, sőt mondhatnám törvényszerű, hogy az új mechanizmus alapelvei a piacgazdálkodást tették szükségessé.

A régi tervgazdálkodás körülményei között a kereskedelem szerepe eljese az elosztásra korlátozódott. Tehát a kereskedelem — így az ERDÉRT Vállalat is — pusztán mechanikus tevékenységet folytatott. Viszont — mint ahogy ez a vázolt fejlődésből is látható — az ERDÉRT Vállalat már a korábbiakban bevezetett egy bizonyos piacgazdálkodást. Gondoljunk itt pl. az ún. tranzakciós üzletekre és a hasonló egyéb ERDÉRT kezdeményezésekre. Ezek, bár eleinte igen szerény jellegűnek tündek, biztos alapot szolgáltatottak az új mechanizmus faterkedelmének kifejlődéséhez.

A külkereskedelem, a LIGNIMPEX és az ERDÉRT Vállalat kezdeményezése nyomán álltak át igen praktikusán a termelő üzemek a mechanikus tervszámokon alapuló bányászéldeszka-termelésről pl. a rakodólap-elemek termelésére és exportjára. Mivel ez az exporttevékenység nyilvánvalóan pontosabb munkát

kíván, mint a bányászéldeszka-termelés, együtt jár vele a fagyártmánytermelő üzemek, illetve a fűrészüzemek állandó műszaki fejlesztése. Már most ki kell hangsúlyozni, hogy a rakodólap-elemek termelése és exportja nem az utolsó fokozat. A nemzetközi kooperációban való részvétel révén a hazai és a külföldi piac állandóan magasabb készültségi fokú termékek gyártására és exportjára ösztönöz. Természetes, hogy a kereskedelmi szervezetek igen fontos szerepe van ebben a fokozatos fejlődésben. Ennek jelentőségétől vezéreltetve az ERDÉRT a műszaki fejlesztésben való részvételen kívül, a vele közös érdekeltségben levő vállalatoknak átadja a műszaki és termelési tapasztalatait is. Mert hiába a legjobb gépi berendezés, műszaki és termelési tapasztalatok nélkül nem lehet elérni azt a színvonalat, amelyet a fogyasztók, ill. a vevők velünk szemben támasztanak.

Nem látok ellentmondást abban a két törekvésben, miszerint az új mechanizmus körülményei között minden termelő-gyártó vállalat igyekszik közvetlen piaci kapcsolatokat létesíteni, és ugyanakkor a kereskedelmi szervek — így az ERDÉRT is — szervező munkát végeznek a piacon. Nem, mert az összefogott, koordinált piaci munka sokkal nagyobb lehetőséget teremt egy magas minőségű gyártmány, termék bevezetésére és elfogadtatására a piacon, mint az a körülmény, hogy különböző termelő vállalatok nem egységes minőségű és kivitelű termékekkel jelennek meg pl. egy-egy nagy felhasználó vevőnél.

Külön megemlítenédnek tartom, hogy a termelés és a fogyasztás időben és térben elhatárolt egymástól, különös tekintettel az erdőgazdasági tevékenység szezonális jellegére. A kereskedelmi szervezetnek a szerepe az, hogy ezt a térben és időben való elhatároltságot feloldja és a fogyasztónak, illetőleg a termelő-fogyasztónak akkor is rendelkezésre álljon az árujával, amikor az alapanyagot termelő vállalat már azt a bizonyos választékot, amellyel a vevő a piacon jelentkezik, nem termeli. Másrészt a különböző választékokat termelő üzemek termelvényeit összpontosítva a kereskedelmi hálózatban, mindenkor ki tudja elégeíteni a fogyasztók teljes választéki igényeit.

Úgy vélem, hogy az ERDÉRT Vállalat ezeket a szempontokat, amelyeket az előzőkben kiemeltem, kereskedelempolitikájában mindenkor érvényesítette. Az eddig elért eredményeink csak a fentiek figyelembevételével és együttes erőfeszítéssel voltak elérhetők és ez a jövőben is mindinkább így lesz.

Szeretném külön hangsúlyozni, hogy a jelenlegi technikai színvonal nem tekinthető olyan határnak, amelyen felül nincsenek már előttünk feladatok. Ugyanis mind a belföldi piac, mind pedig a külföldi vevők igénye mindinkább a jobban megmunkált választékok felé orientálódik. A racionális munka megkívánja, hogy minél kevesebb anyagmozgatás ékelődjék be a termelés különböző fázisai közé. Mindezekből eredően logikus tehát, hogy mind nagyobb erőfeszítéseket kell tennünk arra, hogy a megkívánt minőségi színvonalat elérjük. Lehetetlen az a szemlélet, hogy a termelőnek csak az a feladata, hogy úgyahogy megtermelje az árut és a kereskedelem feladata a megtermelt árut mindenképpen értékesíteni. Mi magunk is vevőként jelentkezőnk a piacon mind vállalati vonalon, mind pedig egyénileg. Saját termelésünket is olyan igénnyel kell végeznünk tehát, mint amilyen igénnyel mint fogyasztók a piacon felépünk.

Lehetőségeink nagymértékben attól függnak, hogy a hatóságok, és mindazok a szervek, amelyek a gazdasági szabályozó rendszer kialakításában befolyással bírnak, megteremtik-e a nyugodt, biztos termelés, az állandó műszaki fejlesztés feltételeit és alátámasztják-e a faipar, a fakereskedelem műszaki fejlesztési elképzeléseit.

Nyilvánvaló, hogy a faiparnak és az erdőgazdaságnak az integrációja, amely szervezetenként ment végbe, időszerű volt. Azonban a további integrálódási folyamatnak a vállalatok közötti közös anyagi érdekeltségen alapuló formában kell megtörténnie. A vállalatok profiljának és adottságainak megfelelően ez az együttműködés különböző célok érdekében és különböző tartalommal is létrejöhet, de mindenképpen valamilyen közös cél érdekében, értékesítési és műszaki feladatok együttes végrehajtására kell irányulnia. Ily módon elkerülhető a párhuzamosság és az ügyis szűkösen rendelkezésre álló alapok sokkal nagyobb gazdaságossággal használhatók fel. Nem kell megegyezően hangsúlyoznom, hogy ezen belül az összehangolt kereskedelmi munkának van a legnagyobb jelentősége.

Mindezek nélkül nem képzelhető el, hogy olyan minőségi változás jön létre termelésünk színvonalában és struktúrájában, amellyel a fejlett ipari országok rendelkeznek.

HOZZÁSZÓLÁSOK A VITAINDÍTÓ ELŐADÁSHOZ

Halász Aladár:

Speer elvtárs előadásához kapcsolódva *három nagyobb témakörrel*, mégpedig

- egyrészt a fatermékek iránti *igények várható alakulásával*,
- másrészt az igények alapján előttünk álló *kereskedelempolitikai és kereskedelem-fejlesztési feladatokkal*,
- harmadsorban Speer elvtárs által is hangoztatott *együttműködés és összefogás* néhány kérdésével szeretnék foglalkozni.

I.

A várható igényekkel kapcsolatban Speer elvtárs — az EGB előrejelzéseinek adatait felhasználva — részletesen foglalkozott az európai tendenciákkal, s ennek kapcsán többször utalt a felfogyasztás és a nemzeti jövedelem összefüggésére.

Ezzel kapcsolatban érdemes egyértelműen lerögzíteni, hogy *a nemzeti jövedelem és az iparifa fogyasztás színvonala, s annak szerkezete között szoros matematikai kapcsolat van.*

Az EGB távlati előrejelzése alapján végzett számításokkal megállapítottuk, hogy pl. az egy főre jutó papír- és kartonfogyasztás (y) alakulása az egy főre eső, \$-ban kifejezett nemzeti jövedelem (x) függvényében az

$$y = - 16.6 + 0.0794 x$$

lineáris függvény alapján hosszabb távon 94,8%-os biztonsággal, az egy főre jutó lemez- és lapfelhasználás pedig az

$$y = - 102.729 + 41.3263 \log x$$

függvény alapján 88%-os biztonsággal kiszámítható. Ugyanígy a nemzeti jövedelem függvényében matematikailag meg lehet határozni a többi fontosabb iparifa-választékcsoportban várható szükséglet mértékét is.

Ebből következőleg viszont meg lehet állapítani, hogy

- az összes iparifa és az egyes iparifa választékcsoportok fogyasztási színvonalát a gazdasági fejlettség határozza meg;
- az egyes országok fogyasztási színvonalát tehát csak azonos nemzeti jövedelemre való transzponálás után lehet egymással összehasonlítani; végül
- a gazdasági fejlettséggel összefüggésben változik az iparifa fogyasztás szerkezete, az igények mindinkább a magas értékű termékek felé tolódnak el.

Semmi meglepő nincs tehát abban, hogy a papír- és kartonfogyasztás gyorsabb ütemben nő, mint a nemzeti jövedelem. Ez a gazdasági fejlődés természetes velejárója. Ez azonban nem jelenti azt, hogy a papírfogyasztás és a nemzeti jövedelem alakulása között ne lenne határozott és rendkívül szoros függvénykapcsolat. Ennek a függvénynek a koefficiensei azonban mások, mint pl. a fűrészipari termékek fogyasztásának