

ÁLLOMÁNYGAZDÁLKODÁS ÉS ERDŐFELÚJÍTÁS A MECSEKI EFAG-BAN

KRÄMER ANTAL

A kidolgozott — közel két évtized számadataival reprezentált — állománygazdálkodási és erdőfelújítási eredményeink arról tanúskodnak, hogy a Mecseki EFAG e számadatokból objektívan követhető mértékben hozzájárult az ország erdővagyonának bővített újratemeléséhez.

A Mecseki Erdő- és Fafeldolgozó Gazdaság a „II. Dél-dunántúli erdőgazdasági tájcsoport”-ban, a 29—33. erdőgazdasági tájakban levő, mintegy 60 000 ha állami erdőterületen folytatja gazdálkodási tevékenységét.

Gazdálkodási körülmények

Termőhelyi jellemzők

A geológiai viszonyokban uralkodó alapközetek a jura kori mészkő, a permii homokkő, a lösz és a folyami öntéshomok. A klímára alapvetően a szubmediterrán hatás a jellemző. Az átlagos évi csapadék mennyisége 600—700 mm, míg az átlagos évi középhőmérséklet 10—11 °C között változik. Tengerszint feletti magassága a 100—680 m közé esik. A genetikai talajtípusok között megtaláljuk a váztalajokat, a barna és fekete rendzinát, az állományviszonyok szempontjából meghatározó szerepet azonban a barnaföld és az agyagbemosódásos barna erdőtalaj tölti be.

Faállományviszonyok

A természetes erdőtípusok közül a pangó víz borította kőrises éger láperdőtől a molyhos tölgy—virágos kőrís karszt bokorerdőkig, az erdőtípusok széles skálája megtalálható. Az adott termőhelyviszonyok mellett kialakult állományok fafaj elegyaránya és korosztálymegoszlása:

Fafaj %	KST	KT	CS	B	Gy	MK	A	EK	EL	NY	FE	Össz.
	13,4	20,5	12,4	12,8	15,7	3,0	7,4	0,9	6,5	2,1	5,3	100,0
Korosztály	1—10	11—20	21—30	31—40	41—60	61—80	81—100	100 év felett				
Terület %	10,9	10,3	12,3	10,7	21,2	18,1	13,4	3,1				
Fatömeg %	0,6	3,7	8,2	9,0	23,1	25,6	23,9	5,9				

E változó flórában, heterogén erdőtípusok és adott állományviszonyok mellett kell a természetszerű erdőgazdálkodás mindennapi kritériumait teljesíteni. Gazdálkodási gyakorlatunkban a legfőbb célkitűzésünk az erdővagyon bővített újratemelése. Ezen belül:

- az értékes véghasználati T-, B-állományok fatömegének tartalékolása;
- az erdőfelújítások során a legnagyobb értéket képviselő T fafaj elegyarányának növelése;
- a sarjeredetű állományok csökkentése;
- az erdők szerkezetének átalakítása;
- az erdőfelújítási hátralékok csökkentése;
- a biotikus és abiotikus károk mérséklése.

A fentiekben megfogalmazott állománygazdálkodási célkitűzéseink gyakorlati valóságtartalmát évről évre figyelemmel kísértük. Így az e téren az elmúlt három ötéves tervben (IV—V—VI.) elért eredményeink a következőkben foglalhatók össze.

Állománygazdálkodás

A korábbi elegyarány-táblázatból láthattuk, hogy a T, Cs, B fő fajok adják az elegyarány 59,1⁰/₀-át és ezért indokolt az elemzések során ezekkel külön is foglalkozni.

Véghasználat

Az 1971—85. évi erdőtervi véghasználati lehetőségeink és azok teljesítése az 1. táblázat szerint alakult. A táblázatból megállapítható, hogy a 15 év alatt 311 Em³ véghasználati fatömeget nem termeltünk ki. Ez több mint a gazdaság egy egész éves véghasználati előírása, az időszak véghasználati lehetőségeinek 8⁰/₀-a. Ez a fatömeg elviekben akkumulálódott. A sajátos erdőtervezési és hozamszabályozási gyakorlat miatt ez sajnos az új erdőtervekben nem jelentkezik.

Megállapítható továbbá, hogy a korábban megfogalmazott célkitűzéseinknek megfelelően az értékes T fafajból 71 Em³, a B-ből 31 Em³ az időszakokra eső véghasználati megtakarításunk, ugyanakkor az értéktelen Cs fafajból 90 Em³-rel több került kitermelésre. A véghasználati megtakarítás tehát az értékes fajokban (T, B) jelentős.

Véghasználat erdőtervi előírása és a teljesítés

1. táblázat

	1971—1975		1976—1980		1981—1985		Összesen	
	előírás	teljesítés	előírás	teljesítés	előírás	teljesítés	előírás	teljesítés
			e	z	e	r	m ³	
Vh. összesen	1155	1004	1344	1256	1384	1312	3883	3572
ebből T	345	318	430	424	453	415	1228	1157
Cs	226	232	253	306	268	299	747	837
B	134	129	174	157	183	173	491	459

Nevelővágások erdőtervi előírása és a teljesítés

2. táblázat

	1976—1980		1981—1985		Összesen	
	előírás	teljesítés	előírás	teljesítés	előírás	teljesítés
			e	z	e	r
Tisztítás	4005	4691	3825	4073	7830	8764
Törzskiválasztó gyérités	4270	3926	4785	4738	9055	8664
Növedékfokozó gyérités	2300	2047	2215	2340	4515	4387

Nevelővágások

A 2. táblázatból látható, hogy a gazdaság 1976—1985. évek között 934 ha-ral több tisztítást hajtott végre az erdőtervi előírásnál (12⁰/₀) és 391 ha-ral kevesebb törzskiválasztó gyéritést. Ez utóbbi elmaradás látszólagos, mivel a végrehajtás során tisztításként kerültek elszámolásra az olyan erdőrészek, ahol azt a kor és állományviszonyok indokolttá tették. Összességében a két, az állományok jövője szempontjából meghatározó nevelővágásban az erdőtervi előírásnál 543 ha-ral több került végrehajtásra, mivel e munkák elvégzését indokoltnak tartottuk.

A növedékfokozó gyéritésben minimális (128 ha) elmaradás mutatkozik, ami abból adódik, hogy ezeknek a véghasználati kor előtt levő idős erdőrészeknek utolsó gyéritését nem tartottuk szükségesnek elvégezni.

Befejezett erdősitések

A következőkben vizsgáljuk a befejezett erdőfelújítások fajaj-összetételének és eredetének alakulását, 1968—1985-ig (17 év), összehasonlítva a véghasználatok során kitermelt állományok hasonló jellemzőivel, azaz hogy elődeink 100—120 éves munkájának gyümölcsét miként örökítettük át az utóbbi, közel két évtizedben. A szemléltető adatokat a 3. táblázat tartalmazza. A táblázatból a következők állapíthatók meg:

1. Sarjeredetből mageredetűre alakítottunk át 694 ha T, 111 ha B, 334 ha Cs, 343 ha EKL, 210 ha ELL erdőt.
2. 157 ha-ral nőtt a T, 75 ha-ral a MK, 394 ha-ral az EKL, 87 ha-ral az ELL, 309 ha-ral a FE abszolút területe.
3. Csökkent a B 122 ha-ral, az A 216 ha-ral, a Cs 662 ha-ral, a NNY 22 ha-ral.

3. táblázat

Befejezett erdőfelújítások fajajösszetételének alakulása, 1968—1985

F a j a j		Véghasználattal kitermelt állomány	Befejezett erdőfelújítás utáni erdőtervi	V á l t o z á s + terület ha		Együtt
T	m	2077	2928	851		+157
	s	696	2		694	
MK	m	60	135	75		+ 75
	s	—	—			
B	m	691	680		11	—122
	s	113	2		111	
A	m	687	107		580	—216
	s	930	1294	364		
Cs	m	960	632		328	—662
	s	339	5		334	
EKL	m	803	1540	737		+394
	s	350	7		343	
NNY	m	173	151		22	— 22
ELL	m	380	677	297		+ 87
	s	222	12		210	
Fe		405	714	309		+309
ÖSSZESEN:		8886	8886			

A bükk területcsökkenése annak ellenére következett be, hogy a vizsgált időszakban a krónikus makktermés-kimaradások idején egyes években több százszoros nagyságrendben importáltunk bükkcsemetét, makktermés után pedig volt esztendő, amikor 7 millió db bükkcsemetét neveltünk csemetekertjeinkben.

4. Összességében megállapítható, hogy 17 évi erdőfelújító tevékenységünk eredményeként fiatalosaink fafaj és eredet szerinti összetétele lényegesen kedvezőbb a véghasználatok során kitermelt állományokéhoz viszonyítva. Feladatunk és utódaink feladata, hogy ezt az állapotot a következő 80—100 évben a nevelővágásokkal tovább javítsák. 1976—1985-ig 665 ha szerkezetátalakítást hajtottunk végre.

Folyamatban levő erdősitések

Kötelezettség alá vont terület 1985-ben	4494 ha	
eredményesen erdősült	3734 ha	83 %
ebből állomány alatti	228 ha	
pótolandó	339 ha	
üres terület	422 ha	
Az eredményesen erdősült területből		
mesterséges	2559 ha	68,5%
természetes mag	782 ha	21,0%
természetes sarj	393 ha	10,5%

ÖSSZESEN: 3734 ha 100,0%

A 4494 ha kötelezettség alá vont területből

752 ha 16,7% a FFV,
3742 ha 83,3% a TV.

Eredményesen erdősült terület fafajonkénti megoszlása:

Fafaj	T	B	A	EK	NY	EL	FE	Össz.
Ter., ha	2528	351	407	139	6	203	100	3734
%	68	9	11	4	—	5	3	100

A VI. ötéves tervben befejezettként átadott erdősités 2676 ha, évi átlaga 535 ha/év. A befejezésnek a kötelezettség alá vont, halmozott területhez viszonyított, átlagos átfutási ideje 8,4 év, amit a T, B fafajok 77%-os részaránya indokol.

Általános az erdőfelújítási gyakorlatunkban, hogy a téli és kora tavaszi időszakban kitermelt állományok területét — amennyiben természetesen nem újult fel — a tavaszi erdősitési időnyben beerdősítjük. Ezért előző évben kitermelt és fel nem újított erdőrésztünk nincs, sőt a tárgyévi véghasználati terület egy része már beerdősítésre kerül.

Erdőfelújítási hátralékunk befejeződéselhúzódsága tarvágás után 42 ha. Eből 22 ha a Dráva menti NNY-okban jelentkezik vízrendezési okok és kéregfekély károsítása miatt.

Erdővédelem

Allományainkban az abiotikus kár az utóbbi években elenyésző. A biotikus károsítók közül évtizedek óta igen érzékeny kárt okoz a Dráva menti szla-



Folytatás
a következő oldalon

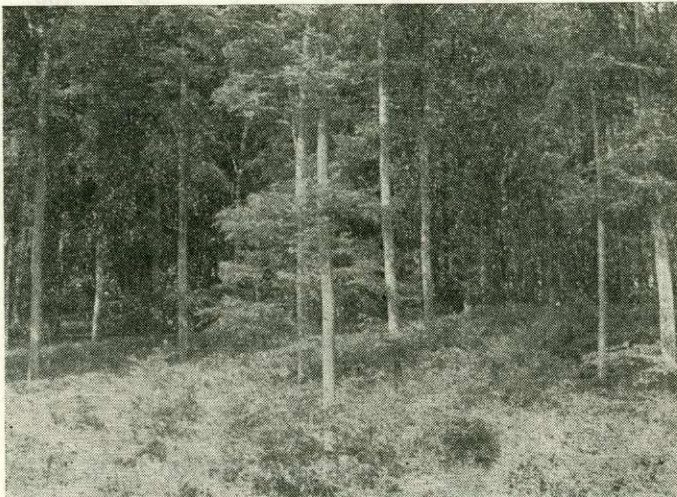
Kétéves magágyi
bükkcsemete a bolyi
csemetékertben

vóntölgyesekben a rendszeres tölgypusztulással járó *Limantria*-károsítás, mely ellen alkalmazott korszerű védekezési eljárások sem hoztak 100%-os eredményt.

Fiatalosainknak egy másik, nagy biotikus károsítója a vad. 1985-ben az eredményesen erdőszült területen (3734 ha) 7 ha a mennyiségi és 1208 ha a minőségi, területkiesés nélküli vadkár, ami az erdőszült terület 32,5%-a. Ezen felül jelentkezik az a kár, amit a vad a szórvány makktermés felszedésével, a természetes felújítás megakadályozásával okoz. A vadkár csökkentése érdekében, 1968—1985-ig 206 km vadkerítést építettünk (11,4 km/év), tonnaszám használtunk fel különböző vadriasztó szereket.

A biológiai védekezés módszerét alkalmazva évek óta felemelt nagyvadkilövési tervet teljesítünk a következők szerint:

szarvas	1370 db
őz	300 db
vaddisznó	800 db



Természetes felújító-
vágás a Mecsekben
(Nigriny Z. felvétele)