

# Vadállomány által okozott károsítás

**A vadkár felvételének célja az ellenőrzés alá vont erdőrészekben, erdőterületeken, a vadállomány élőhelyére gyakorolt hatásának vizsgálata, a szükséges erdészeti hatósági beavatkozás szakmai megalapozása céljából.**

**Az eljárás kidolgozása során, a mintavételi helyek kiválasztásánál és a felvételezés módjánál, a felmerülő szubjektív tényezők kizárására törekedtünk.**

Vizsgálatunk tárgyát a Bujáki Erdészet befejezetlen erdősítesei alkották, melyekben az előző évben az erdősítesek műszaki átvételei során jelentős vadkárt észleltek. Mivel az összes ilyen erdőrészt felvételezésére nem volt mód, az egy tömbben található hasonló típusú erdőrészekből kijelöltünk egyet-egyet, amiben a vizsgálatot terveztük. A vizsgálat alá vont erdőrészek kijelölése után, azok digitális térképére egy 50 x 50 m-es hálót illesztettünk. Az így előkészített háló csomópontjai jelölték ki a mintavételi pontokat. Az erdőrészek többségénél ez a mintavételezéshez elegendő vizsgálati pontot ad. Az átlagtól eltérő esetekben a mintapontokat sűríteni, illetve ritkítani lehet. A vizsgálatához szükséges mennyiségű mintapontok száma az alábbi táblázat alapján került meghatározásra – Klátyik alapján.

A vizsgálati pontokat, az egyenletes területi elhelyezkedés figyelembevételével, a térképen rögzítettük.

A vizsgálati pontokon körös mintavételt végeztünk. A kör területe 10 m<sup>2</sup>, amit egy 1,78 m-es rúddal lehet kijelölni (ez egyszerűen elkészíthető a helyszínen, és nem zavar a terület bejárása közben sem). A körön belül a csemeték egyenként értékeltük. Így megkaptuk a csemeteszámot, az elegyarányt és a károsított csemeték számát a körön belül. (Természetes felújításokban, ahol az egyedszám meghaladja az 5 db/m<sup>2</sup>-t, az elegyarányt és a károsított egyedek számát becsléssel is megállapíthatjuk.) Feladatunk a károsítás mértékének ha-

tósági szempontú meghatározása volt, ezért csak a vezérhajtások károsodását vettük figyelembe.

Feladataink közé tartozott a vadállomány élőhelyére gyakorolt hatásának vizsgálata, ezért a vizsgálatba bevontuk a cserjefajokat is. A cserjefajok arányát, rágottságát becsléssel állapítottuk meg a felvételi pontokon. A cserjék vizsgálata esetén a rágottságot azonban az egész növényen, és nem csak a vezérhajtásokon figyeltük. A károsított cserjéket a károsodás mértéke szerint négy csoportba soroltuk (A – nem, vagy alig károsított, B – gyengén károsított, C – közepesen károsított, D – jelentősen károsított - Klátyik alapján), és a jegyzőkönyvbe a károsodást ezzel a kóddal jeleztük.

Vadfajonként a rágást nem különítettük el, de a jellemzőnek ítélt vadfajt rögzítettük. A terepi felvételezések április második felében történtek.

Az alkalmazott felvételi mód alkalmas:

- a csemeteszám (adott faj/összes faj darabszáma az erdőrésztben)
- az elegyarány (adott faj aránya a többi fajhoz az erdőrésztben belül)
- a károsított csemeték száma
- a károsítás aránya (adott faj károsított egyedeinek darabszáma/adott faj összes egyedének darabszáma az erdőrésztben)
- a teljes károsodási arány (az összes károsított egyed darabszáma/összes egyed darabszáma az erdőrésztben)
- a fedettség hiánya (így a területtel közvetlenül nem fogható mennyiségi kár)
- a cserjeborítottság
- a cserjekárosodás mértékének meghatározására.

## Eredmények

Összesen 15 erdőrésztben 346 pontot vettünk föl. A vizsgált részekben a legnagyobb arányban (41%) a kocsánytalan tölgy volt megtalálható. Ezt a cser (35%), majd a gyertyán (11%) követte. 5%-ot tett ki a juharok elegyaránya, a többi elegyfaj együttesen pedig 8%-ot (1. ábra).

Fedettségi hiányt a mintavételi pontok 43%-ánál tapasztaltunk (kevesebb,

mint 10 csemete/10 m<sup>2</sup>). Pótlási kötelezettséggel járó hiány (kevesebb, mint 8 csemete/10 m<sup>2</sup>) a pontok 32%-nál volt (3. ábra).

Részben a fedettség hiánya, részben a klíma miatt jelentős volt a terület cserjeborítottsága (52,7%). A cserjefajok közül a kőköny, a szeder, a vadrózsa és az egybibés galagonya volt a leggyakoribb.

A vizsgált erdőrészekben összességében 54%-os vadkárt állapítottunk meg (2. ábra). Ez jóval magasabb, mint a korábban ugyanerről a területről leírt átlagos érték (Szemethy et al, 2004). Megállapítható volt továbbá, hogy az állomány nemcsak az elmúlt évben, hanem rendszeresen jelentős vadkárosításnak volt kitéve. A fás szárú vegetáció rágottságán kívül sok vaddisznótúrás is találtunk, ami szintén nagyszámú vad jelenlétére utalt.

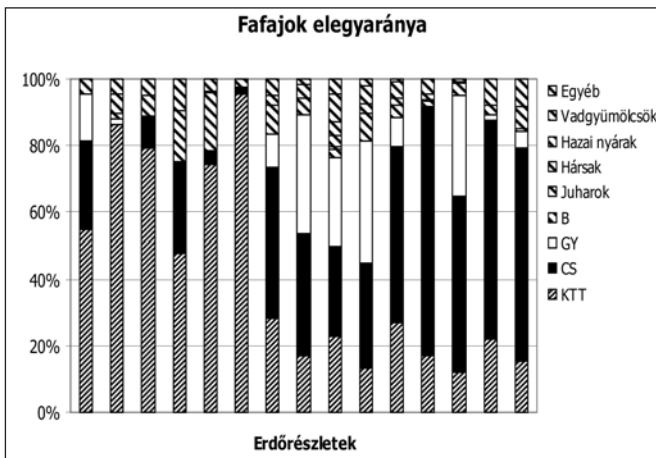
A legnagyobb károsítást a vadgyümölcsök szenvedték el. E fajoknál az összes csemete 65%-nak a csúcshajtása volt rágott. Ezt követte a kocsánytalan tölgy (58%), a hazai nyárak (45%), a gyertyán (39%), az egyéb elegybe sorolt fajok (33%), a hársak (30%), a cser (26%), a bükk (17%), és a juharok (16%).

## Értékelés

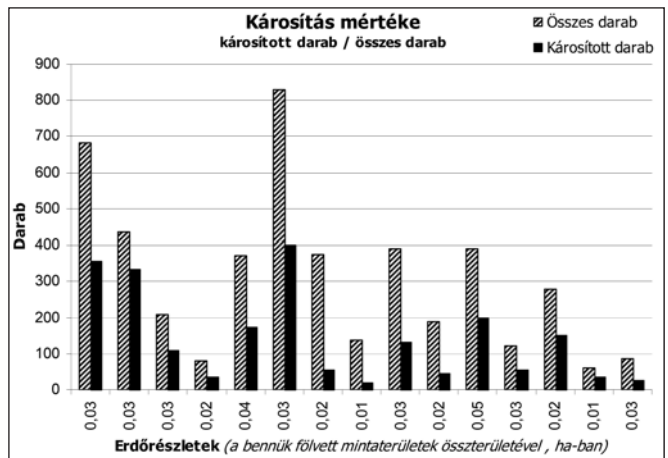
Az utóbbi évtizedben a vizsgált területen többféle károsítás is jelentkezett. A vadállomány károsítása mellett jelentősebb fagykár, és a gyapjaspille (*Lymantria dispar*) gradációja miatti fokozott rágás is problémaként jelentkezett. Ez utóbbi hatását a növényzetre, és a vadállományra Katona tárgyalta. A különböző kárképek kiváltó okait évek múltán nehéz elkülöníteni, ezért annak megállapítása és az abból levonható következtetések állandó viták forrása. A csúcshajtások őszi / téli lerágásának tavaszi felvételezése viszont még egyszerűen elvégezhető, azonban később – amennyiben a felvétel eredménye bármilyen okból megkérdőjeleződik – az idő múlásával egyre nehezebben ellenőrizhető feladat. Amennyiben a csúcshajtás lerágása évente visszatérő jelenség az adott állományban, a kárkép annyira jellegzetes, hogy annak kiváltó okát már nem lehet összetéveszteni más okokkal, és évekkel később is jól megállapítható. A vizsgált erdőrészek nagy részében ilyen, többször károsított állományt találtunk – bár ennek felvételezése nem volt feladatunk.

Az elegyarány – egy pár részlet kivételével – az üzemtervben előírtnak

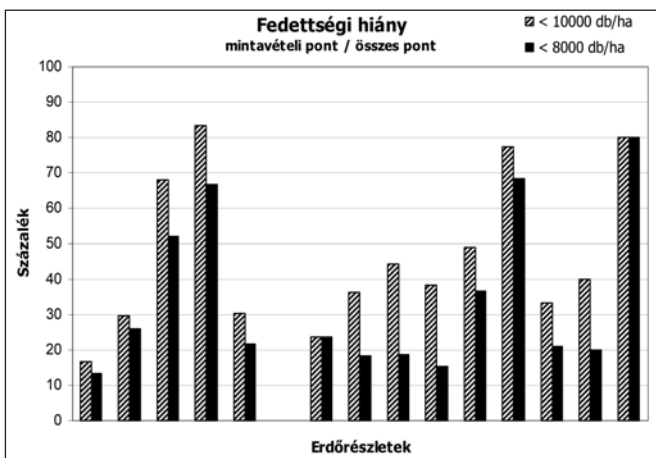
Terület (ha)	1 alatt	1- 3	3- 5	5- 10	10 felett
Term. felújításban	6	12	20	35	40
Mest. felújításban	5	10	16	30	35
Fiatalosban	4	8	12	25	30



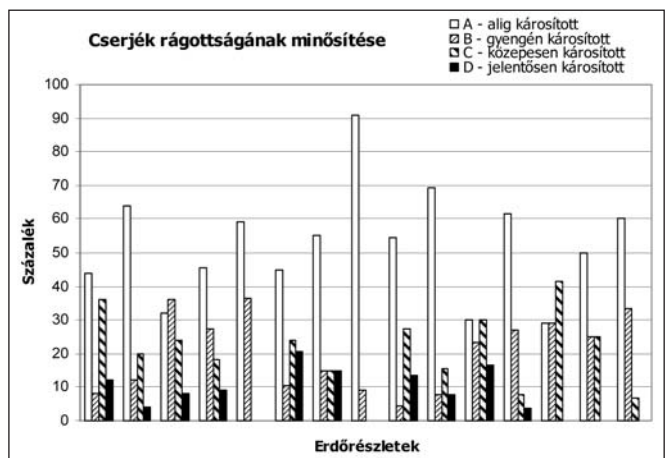
1. ábra



2. ábra



3. ábra



4. ábra

megfelelő volt, azonban a nagymértékű fedettségi hiány okai az előzmények ismerete nélkül egyértelműen már nem határozhatók meg. A vadállomány hatásán túl azonban a gazdálkodó felelőssége is felmerül azzal kapcsolatban, hogy foltokban – az átlagosan 1-1,5 m-es fiatalokban – 2-2,5 m magas tuskósarjas, gyertyános vagy cserjés részek alakulhattak ki. Ezek alatt megtalálhatók voltak ugyan a főfafajok csemetéi, de mivel a nemkívánatos fásszárúak nemcsak magasságban, de tömegességben is többszörösei voltak a főfafajok csemetéinek, a túlélésre nem sok esélyük van. Ezekben a foltokban rágaskárt nem tapasztaltunk, mivel egyrészt már kinőttek a vad szája alól, másrészt olyan sűrűek voltak, hogy a vad sem szívesen időzött bennük.

Bár az elegyfajok is jelentős rágaskárt szenvedtek el, mivel ezek egyed-száma az összes csemetének csak töredéke, a károsított egyedeknek is csak kisebb részét képezik. A károsítás nagy tömegét a kocsánytalan tölgyön lerágott csúcshajtások adják, egyrészt a tölgy nagy részaránya, másrészt a vad által előnyben részesítettség miatt.

Megfigyelhető volt, hogy bár a terü-

leten nagy tömegben található cserjék, azoknak legnagyobb része nem, vagy alig károsított (4. ábra). Ez ellentmond annak a véleménynek, miszerint a vad csak a cserjék hiánya esetén károsítja jelentős mértékben a fajok hajtásait.

### Tapasztalatok

Az eljárás a gyakorlati alkalmazás során a vártnál nagyobb munkaidő-ráfordítást igényelt. Ennek egyik oka – az erdősítések állapota miatt – a mérési helyek megközelítésének nehézsége volt. Tapasztalataink szerint csökkenthetjük a munkaidő-ráfordítást azzal, hogy első lépésként tágabb hálózatban jelölünk ki mintapontokat, ahol a felvételezést elvégezzük, majd a kiértékelés eredménye alapján döntünk a további mérőhelyek kijelöléséről. Amennyiben az első felvételezés az erdőrészleten belül jelentős eltéréseket nem mutat, a mérőhelyek sűrítésére nincs szükség.

Az eljárás objektív eredményt adott a vizsgált erdőrészlet állapotáról, ezért minden olyan területen javasoljuk alkalmazását, ahol az erdészeti hatóság és a vadgazdálkodó között véleményeltérés van a károsítás szembecsléssel megállapított mértékével kapcsolatban.



Dr. Varga László  
okleveles erdőmérnök és ügyvéd  
vezetésével működő

## DR. VARGA LÁSZÓ ÜGYVÉDI IRODA

Értesíti tisztelt ügyfeleit, hogy az  
iroda címe megváltozott:

Iroda:

1201 Budapest, Ady Endre utca 200.

Aliroda:

1204 Bp., Baross u. 34/a III. em. 33.  
Levelezési cím: 1725 Budapest, Pf. 75.  
Tel.: 06-30-858-93-78

E-mail: dr.vargalaszlo@t-online.hu

Irodánk főbb szakterületei:

- ingatlanjog
- cégügyek
- mezőgazdasági, erdészeti igazgatás
- munkajog
- számvitel, adózás